



Jaarverslag
Rapport annuel **2021**



vzw **AMAZONE** asbl

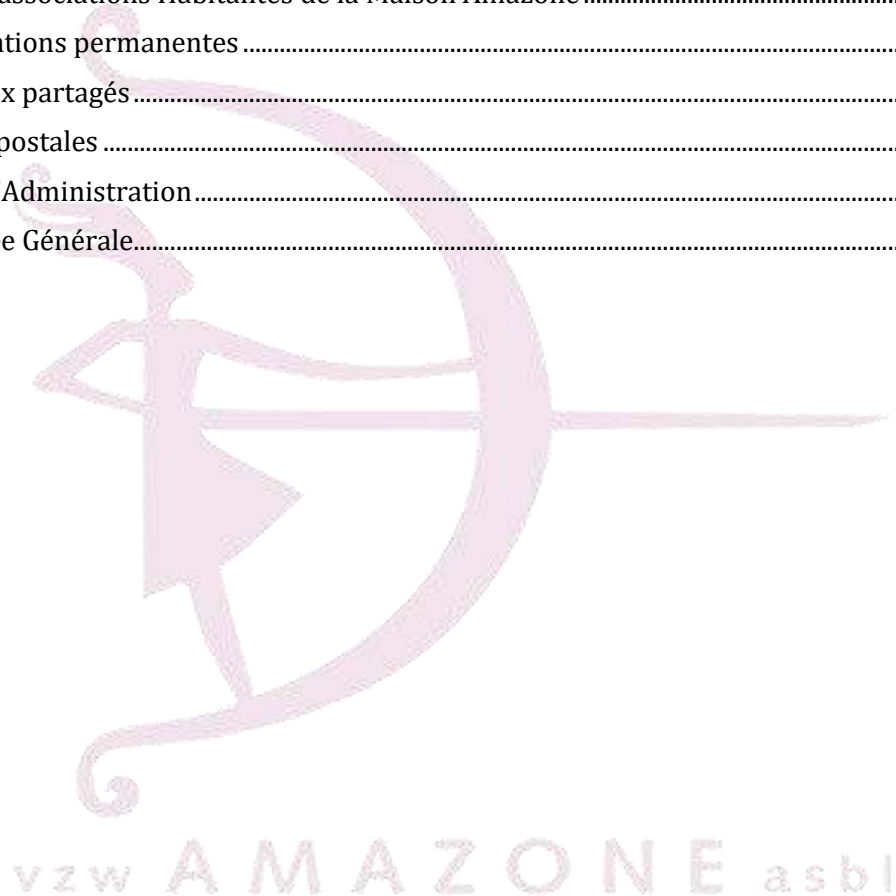
KRUISPUNT GENDERGELIJKHEID
CARREFOUR DE L'ÉGALITÉ DE GENRE

RAPPORT D'ACTIVITÉ 2021

TABLE DES MATIÈRES

Introduction.....	3
OBJECTIF STRATEGIQUE 1:	4
La bonne gouvernance et gestion du personnel	4
Une organisation financièrement saine.....	6
Le bâtiment	7
Fonds Les Ami.e.s d'Amazone.....	7
Ancrage local	7
Récapitulatif des actions menées.....	9
Indicateurs	12
OBJECTIF STRATEGIQUE 2:	13
Infrastructure, TIC et services administratifs.....	13
Formations et ateliers.....	14
Récapitulatif des actions menées.....	15
Indicateurs	17
OBJECTIF STRATEGIQUE 3.....	18
Centre de Congrès	18
Graphiques :	19
Restaurant	21
Graphiques	21
ESPACE DE RENCONTRES	22
Récapitulatif des actions menées.....	23
Indicateurs	30
OBJECTIF STRATEGIQUE 4.....	31
DOCUMENTATION	31
COMMUNICATION ET OUVERTURE VERS L'EXTERIEUR.....	32
récapitulatif des actions menées.....	33
Indicateurs	36
OBJECTIF STRATEGIQUE 5:	37
Projets	37
Projet MOOC Entreprise : agir contre les violences sexistes	37
Projet ZORROLA	38

Projet Female Symbols and Urban Space.....	38
projet Stop : Luttons contre les violences basées sur le genre	39
Projet « Le télétravail a travers le prisme de la durabilité : une perspective féministe ».....	40
Projet Journées féministes.....	41
Activités et partenariats.....	41
Récapitulatif des actions menées.....	42
Indicateurs	50
ANNEXES.....	51
Organigramme.....	51
Liste des associations Habitantes de la Maison Amazone	51
Associations permanentes.....	51
Bureaux partagés.....	52
Boîtes postales	52
Conseil d'Administration.....	52
Assemblée Générale.....	52



INTRODUCTION

Bien que nous l'ayons espéré différemment, l'année 2021 a succédé à 2020 dans un contexte toujours aussi impacté par le virus covid19. Au sein d'Amazone, cela s'est traduit par un ajustement continu face aux mesures sanitaires, du restaurant, du centre de congrès, du centre de documentation et de la maison Amazone.

Mais la lutte pour l'égalité ne cesse pas sous la pression de circonstances difficiles, bien au contraire, la crise sanitaire a renforcé les inégalités déjà existantes. Nous avons donc mis en place des groupes de travail pour faire face aux défis et trouver des solutions. Grâce à certaines de ces réunions, nous avons notamment mis sur pied la vente à emporter au sein du restaurant Amazone.

Au vu du contexte sanitaire, l'accessibilité en ligne est devenue une priorité en raison du nombre croissant de réunions virtuelles et du télétravail obligatoire pour la majorité des membres du personnel et des organisations habitantes de la Maison. Il a été nécessaire de s'adapter et de prendre en compte le besoin pressant de s'améliorer sur le plan numérique et informatique. Nous avons donc entrepris d'optimiser les installations pour pouvoir continuer l'organisation d'événements tout en tenant compte des mesures sanitaires grâce au live-streaming et aux plateformes comme Zoom.

En raison des restrictions de personnel et du changement de cap pour s'adapter aux besoins d'information actuels, le Centre de documentation continue à se transformer en un service de documentation et de communication de soutien. Malgré les confinements successifs, les ressources du centre ont été disponibles à distance grâce à des outils administrables à distance qui ont permis un télétravail efficace. Une attention particulière a été consacrée à la diffusion de nos ressources à travers les médias sociaux, à travers une série de podcasts également mais aussi en utilisant des codes QR pour accroître l'accessibilité à nos bibliographies et à nos informations.

Le fil rouge de nos partenariats en 2021 fut la volonté de promouvoir l'expertise des organisations de femmes et de provoquer des rencontres et échanges d'expériences entre différents milieux autour de thématiques variées. Deux projets importants ont ainsi pris forme : Stop : luttons contre les violences basées sur le genre et Télétravail durable dans une perspective de genre. Et malgré les circonstances difficiles, nous avons intensifié nos partenariats en lien avec le secteur culturel et politique.

Nous espérons sincèrement que 2021 sera la dernière année que nous vivrons avec le Covid-19. Suite à une réduction du personnel et à un engagement en faveur de la bonne gouvernance, Amazone a progressé dans sa volonté d'être une association financièrement saine et souhaite entrevoir de meilleurs jours. En outre, le "Prix Amazone" qui a été créé, a alimenté avec succès le Fonds des Amies d'Amazone.

Si vous voulez découvrir comment Amazone a façonné ses objectifs stratégiques en 2021, je vous recommande chaudement de parcourir ce nouveau rapport d'activité.

Valerie Tanghe, Présidente d'Amazone

OBJECTIF STRATEGIQUE 1:

Pour être à même de réaliser sa mission (ses buts statutaires), Amazone s'est construit une solide organisation professionnelle, en partant d'une vision holistique de la gestion, en maintenant une bonne gouvernance, en incluant dans son fonctionnement des personnes sans emploi difficilement insérables.

2021, avec la poursuite de la crise sanitaire, a constitué une année pendant laquelle Amazone a rencontré de fortes difficultés de fonctionnement. Ces complications administratives ont complexifié le travail et le fonctionnement de l'ensemble de notre structure

Les mesures ont entraîné une adaptation constante de l'organisation interne : le télétravail a été appliqué autant que possible pour le personnel, au sein des fonctions qui le permettaient. La gestion des absences induites par la situation sanitaire était également conséquente à gérer.

Cela a entraîné indubitablement des répercussions sur le fonctionnement et sur le travail administratif et logistique au sein de notre association.

LA BONNE GOUVERNANCE ET GESTION DU PERSONNEL

Au cours de 2021, **3 réunions** de l'Assemblée Générale se sont tenues, en mars, juin et octobre, ainsi que **12 réunions** du **Conseil d'Administration**.

En 2021, des **groupes d'avis** se sont réunis à intervalles réguliers et de manière ponctuelle autour des thèmes du centre de congrès, du restaurant ou du centre de documentation. Le CA a été actif dans l'accompagnement de l'asbl en cette année délicate, notamment de par leur participation à des groupes d'avis sur différentes questions. Amazone travaille pour structurer et pérenniser cette démarche sur le long terme.

Le **groupe d'avis « Restaurant/Take Away »** chargé de réfléchir des solutions pour la gestion, le marketing et la communication autour du restaurant dans le contexte sanitaire covid19 (la fermeture, la vente à emporter, livraisons à domicile, les chiffres, etc.) : **8 réunions avec la Présidente, 1 membre du CA, la comptable, le chef du restaurant, la responsable du centre de congrès, la coordinatrice de communication et la direction.**

Le **groupe d'avis « Bâtiment »** : **1 réunion** en 2021, **d'autres réunions prévues en 2022 (avec les différents interlocuteurs de la Régie selon les matières, l'architecte responsable de notre dossier, la responsable du bâtiment d'Amazone et si nécessaire la direction).**

Le **groupe d'avis « Centre Documentation »** : **3 réunions internes + une réunion du CA + 9 réunions avec des externes pour pistes de solution.**

En ce qui concerne la **gestion du personnel**, Amazone est une organisation très diversifiée. Une partie de l'équipe est issue du secteur de l'hôtellerie alors que d'autres personnes travaillent aux ressources humaines, à la comptabilité, au centre de congrès, à l'information, la documentation, la communication, aux projets ou encore à la maintenance. Amazone travaille avec du personnel à statuts particuliers, tels les chômeur.se.s de longue durée et les personnes émergeant au CPAS.

Pendant la **période de confinement**, il y a eu **plus de suivi du personnel** selon leurs statuts :

- Gestion des **absences** (maladies, quarantaine, chômage temporaire...)
- Gestion du personnel en **télétravail**

- Mise en place de **réunions par départements & réunions générales** afin **conserver le lien** quotidien avec l'équipe et **maintenir le service dû aux habitantes**.

Un travail avec **Sociare**, à **propos du règlement du travail**, a été **entamé en 2021** et sera **finalisé en 2022**. Sociare est la fédération patronale néerlandophone pour les employeurs socioculturels qui font partie des commissions paritaires 329.01 ou 329.03.

Amazone intègre dans son équipe des personnes difficilement insérables sur le marché du travail : ce volet de notre activité est d'autant plus important que pendant la crise sanitaire, certains groupes de la population ont été encore plus fragilisés car d'ores et déjà en situation de précarité.

Le Centre de Congrès et le Restaurant d'Amazone a été fortement impacté par la situation de crise, or le projet d'insertion social est lié à leurs activités. Nous avons été contraints de les maintenir fermés pendant près de la moitié de l'année 2021, puis réouverture face à une fréquentation très réduite, avec une activité toujours très impactée par les mesures en vigueur.

Il a été difficile de fournir un accompagnement ainsi qu'une formation professionnels optimaux ainsi que d'organiser des formations à causes des circonstances, indépendamment de notre volonté et de notre motivation. De plus, pendant l'année, beaucoup des contrats d'insertion se sont finis et de nouveaux recrutements ont eu lieu. Remplir nos engagements vis-à-vis du public cible, en adéquation avec nos valeurs d'acteur.trice.s investi.e.s dans l'insertion socio-professionnelle a été une mission complexe à travers cette année, amenant son lot de frustration face à une situation de crise dont nous n'étions pas maîtres.

Au cours de l'année 2021, Amazone a travaillé avec :

- **4 personnes en ACS d'insertion**
 - 2 personnes pour le fonctionnement général
 - 2 personnes pour le catering & restaurant
- **10 personnes Article 60 (CPAS)**
 - 6 personnes pour le fonctionnement général
 - 4 personnes pour le catering & restaurant

Pour la première fois, nous avons également mené au cours de l'année des **sessions de présentation et d'information sur la Maison Amazone et les associations habitantes** auprès de notre personnel d'insertion, dans le but de **sensibiliser à l'égalité de genre et aux actions menées** par la Maison Amazone et les associations qui y résident. Des échanges très riches en ont découlés, cela a été **reçu très positivement par le personnel d'insertion**.

Amazone est consciente que sa mission auprès du public cible est **d'autant plus importante que pendant la période de crise liée à la pandémie**, certaines fractions de la population sont d'autant plus en situation de précarité et fragilisées.

Des **formations en langues, comptabilité & Excel** ont été suivies par le personnel « fixe » d'Amazone ainsi que le personnel d'insertion. Une **formation pour travailler avec les personnes en insertion** a été suivie par une membre du personnel « fixe » d'Amazone.

10 sessions d'accompagnement ont été menées tout au long de l'année **auprès du personnel d'insertion afin de suivre leurs projets professionnels**.

Des **changements** ont été faits au niveau du **personnel fixe d'Amazone** : nous avons engagé une **comptable** à la place d'une aide-comptable et en 2022 aura lieu un changement/mise à jour **du poste de responsable RH**.

Notre volonté de mettre en place des formations mutualisées avec les associations habitantes a été limitée par la crise sanitaire. La seule que nous avons eue l'occasion de voir aboutir était :

Une **session de formation à l'écriture inclusive** a été organisée en octobre, cela a été particulièrement apprécié, mais malheureusement **aucune autre formation n'a pu être organisée avec les associations habitantes** à cause de **l'obligation du télétravail** ainsi que **l'impossibilité de se réunir collectivement physiquement** compte tenu du **contexte sanitaire**.

UNE ORGANISATION FINANCIÈREMENT SAIN

En 2021, le suivi budgétaire ainsi que l'examen des états financiers a été réalisée par le Conseil d'Administration lors de 8 réunions dans l'année. Amazone a remis chaque trimestre les états financiers et le suivi budgétaire à l'IEFH, comme cela était demandé.

Le déficit cumulé de l'asbl a été totalement résorbé au cours de l'exercice 2020. Des fonds affectés séparés pour les activités d'Amazone subsidiées par l'IEFH et celles du restaurant ont été mis en place lors de la clôture 2020 (pour les deux, fonds affectés pour passif social et fonds affectés pour travaux & aménagements) et alimentés.

Une comptabilité analytique a été mise en place dès 2022 pour améliorer la gestion financière de l'asbl. La justification du subsidie d'insertion sociale 2021 a été remis le 04/02/2022 pour un montant de 69.095€, couvrant en partie les frais de personnel et frais de fonctionnement du restaurant. Amazone a réussi à maintenir une trésorerie stable qui ne nécessite pas de recourir à un crédit.

L'équilibre financier du restaurant a été inexécutable pour 2021 : la gestion du restaurant et du catering pour le centre de congrès a été complexe à cause de longues périodes de fermeture (de janvier à la première semaine de juin inclus pour la salle, la terrasse seulement a pu être ouverte à nouveau à partir du 10/05).

La réouverture qui en a suivi a été impactée par les mesures restrictives toujours en vigueur et a fatalement entraîné une fréquentation relativement faible. Le constat est le même concernant les locations de salles du centre de congrès et de nos services de catering.

Nous avons mis en place un **service de Take Away** dès janvier et une **carte allégée** lors de la réouverture, pour réduire les pertes **tout en restant ouverts**.

Nous avons également été contraints de procéder à une diminution drastique du personnel du restaurant (non remplacement d'une personne partie fin 2020, licenciement d'1 personne, passage de 80% à 50% de 2 autres personnes). **L'équipe actuelle du restaurant** est composée de :

- 1 personne à 80%
- 2 personnes à 50%
- 1 personne en contrat ACS d'insertion
- 2 personnes en contrat Articles 60 (CPAS)

Durant toute la période de 2021, les finances ont été suivies de près à travers un monitoring quasi-permanent, mené de front par la comptabilité et la direction, ainsi que le C.A. Cela représente une énorme part de travail pour l'équipe.

Les budgets par pôles ont également été examinés et discutés au cours de l'année avec les responsables de ces derniers (coordination bâtiment & centre de congrès, communication, restaurant). Ce travail d'examen budgétaire par pôles sera facilité avec l'implémentation de la comptabilité analytique effectuée en janvier 2022.

LE BÂTIMENT

Depuis quelques temps, Amazone réfléchit à la manière dont l'immeuble pourrait être **mis à sa disposition à long terme**. Nous nous sommes donc renseignées cette année auprès d'un notaire quant aux différentes pistes légales possibles. Il existe entre autre la possibilité d'une cession pour € symbolique, un bail emphytéotique ou la location directe. La réflexion a été entamée en Conseil d'Administration ainsi qu'avec des membres de l'Assemblée Générale. Le sujet a également été abordé avec la direction de l'IEFH. Ce dossier sera poursuivi en 2022.

Maintenir notre outil opérationnel et le mettre à niveau pour nos associations habitantes est fondamental pour nous. Ainsi il a donc été nécessaire de mener différentes actions essentielles :

- Reprise **des contrats d'entretiens du bâtiment** (superficie de 4.000 m²) (cabine de haute tension, chaudière générale, corniches, etc..) et **également d'entretiens liés au restaurant** (hotte).
- Gestion des **problèmes d'humidité** du bâtiment.

Il y a eu **des difficultés dans le suivi des contacts et demandes** faites à la Régie suite à un grand turnover de personnel chez eux, **mais certains dossiers ont avancé** :

- Réparation des **ascenseurs**.
- Visites pour les **travaux à faire** dans les **murs fissurés**.
- Avancement dans les **problèmes de châssis**.
- 2 visites concernant **l'électricité du bâtiment**.
- Contacts via **mails, téléphone** et **11 demandes introduites** dans la **plate-forme Hydra**.

FONDS LES AMI.E.S D'AMAZONE

L'année 2021 a également été marquée par la mise en place d'une première édition d'un **nouveau projet du Fonds des Amies (Prix Art'Mazone)** et réalisation d'un **flyer** spécifique.

En 2021, **deux appels de financement** spécifiques ont été effectués & une **intégration plus claire de l'information** dans les différents supports de communication a été mise en place. Nous avons récolté un peu plus **de 6.000€ sur 2021**, le fond étant **stagnant les années précédentes**.

De **nombreuses réunions de mise en place** de ce prix ont eu lieu en 2021, une avec la **Fondation Roi Baudouin**, ensuite plusieurs avec les **écoles partenaires & les membres du jury**. Un dîner des Amies d'Amazone a également eu lieu en janvier 2022.

ANCRAGE LOCAL

La crise sanitaire a fortement limité nos échanges et rencontres vers l'extérieur. Cependant, nous avons présenté Amazone lors de la concertation zonale de la Mission Locale de Schaerbeek, qui s'est tenu en ligne le 23/11.

Un projet de partenariat pour lequel Amazone a été contactée par l'ESA le 75 (Woluwe-Saint-Lambert), a également été initié dans le cadre d'une conférence de sensibilisation au harcèlement sexiste dans les écoles supérieures d'art.

Un premier partenariat avec la Bibliothèque de Saint Josse pour leur fonds Bibliothèque en Tout Genre dans le cadre des journées STOP ont permis une bonne collaboration et des contacts désormais réguliers.

De nombreux contacts avec des acteur.trice.s à proximité ont été pris à la fin de l'année 2021, en vue des Journées Féministes.

Parmi elle.eux, le Théâtre 140 (Schaerbeek), Muntpunt (Bruxelles), le centre communautaire néerlandophone de "Ten Noey" (Saint-Josse), les échevines de la Commune de Saint Josse : Nezahat Namli (égalité des chances), Loubna Jabakh (échevine à la culture & bibliothèque francophone), Lydia Desloover, échevine Affaires néerlandophones (Crèches, Enseignement, Culture, etc.), Cultes et Laïcité, Cohésion sociale, Patrimoine néerlandophone.

Amazone figure également dans le Guide Communal de la Commune de Saint Josse.

D'avril à septembre, l'asbl Fabrik s'occupe de donner vie au jardin avec des habitant.e.s du quartier. Fabrik est une association d'échange et de création qui se consacre à l'étude et l'action sur le territoire habité de Saint-Josse à travers des dynamiques participatives, environnementales et expérimentales.



RÉCAPITULATIF DES ACTIONS MENÉES

Nr.	Buts opérationnels et actions	Financement	Mise en œuvre / Ressources	Evaluation ou rapport	Calendrier
1	Amazone construit une solide organisation professionnelle, avec une bonne gouvernance, une gestion du personnel et gestion financière adéquates.	Subside IEHF Ressources propres	AG RVB Direction Collaborateurs	Selon indicateurs ci-dessous et actions listées	2021-2024
	<ul style="list-style-type: none"> ○ Le groupe d'avis « Restaurant/Take Away » : 8 réunions avec la Présidente, 1 membre du CA, la comptable, le chef du restaurant, la responsable du centre de congrès, la coordinatrice de communication et la direction. ○ Le groupe d'avis « Bâtiment » : 1 réunion en 2021, d'autres réunions prévues en 2022 (avec les différents interlocuteurs de la Régie selon les matières, l'architecte responsable de notre dossier, la responsable du bâtiment d'Amazone et si nécessaire la direction). ○ Le groupe d'avis « Centre Documentation » : 3 réunions internes + une réunion du CA + 9 réunions avec des externes pour pistes de solution. 				2021
	<p>Formations pour le personnel relevant du Payroll</p> <ul style="list-style-type: none"> ○ Formations à horaire décalé visant à l'obtention de diplôme de bachelier pour compléter la formation du personnel (première année en haute école de comptabilité pour collaboratrice à la comptabilité) ○ Des formations en langues suivies par le personnel « fixe » d'Amazone ainsi que le personnel d'insertion. ○ Une formation pour travailler avec les personnes en insertion a été suivie par une membre du personnel « fixe » d'Amazone. 				2021
	<ul style="list-style-type: none"> ○ Mise en place d'une comptabilité analytique, qui a été développée de septembre à décembre, avec le soutien du comptable externe. ○ Cette C.A sera implémentée pour l'exercice 2022 				2021
	<p>Décrire les procédures du fonctionnement de l'association : nombre et type de réunions interne, sensibilisation générale du contexte budgétaire, entretiens d'évaluations du personnel, etc..</p> <ul style="list-style-type: none"> ○ Les mesures liées à la crise sanitaire et principalement le télétravail ont fait que beaucoup de temps a été consacré à la communication interne (mail & réunions virtuelles hebdomadaires) et au maintien de la cohésion de l'équipe autour du projet. ○ Travail sur suivi budgétaire mis en place avec responsable bâtiment et centre du congrès + communication. ○ Travail sur situation financière du restaurant avec le gérant. Procédures de gestion des caisses et des avances ont été mises en place et exposées aux personnes concernées. 				2021
	<p>Définition et mise en œuvre d'un plan visant à pérenniser l'utilisation du bâtiment</p> <ul style="list-style-type: none"> ○ Travail de réflexion & recherches interne avec la direction et le CA, élargissement à 2 membres de l'AG en 2022. 				2021

Nr.	Buts opérationnels et actions	Financement	Mise en œuvre / Ressources	Evaluation ou rapport	Calendrier
2	Amazone intègre dans son équipe des personnes difficilement insérables sur le marché du travail et implémente les formations nécessaires au personnel encadrant	Subside ESMI	RH Centre de congrès Restaurant	Rapport du subside ESMI	2021-2024
	<p>Toutes les actions nécessaires pour atteindre le quota du public cible (personnes éloignées du marché du travail) souhaité et maintenir une stabilité et une continuité du personnel recruté au sein d'Amazone</p> <ul style="list-style-type: none"> ○ Malgré les difficultés de recrutement traversées par la plupart des associations menant des projets d'insertion sociale, nous avons presque rempli nos objectifs quant au nombre de personnes « public cible ». ○ Nous n'avons cependant pas réussi à recruter un.e employé.e polyvalent.e et manuel.le affecté.e à la maintenance du bâtiment. 				2021
	<p>Mettre en place des moyens d'accompagnement (social et professionnel) et d'encadrement pour le public cible, notamment des formations internes et externes</p> <ul style="list-style-type: none"> ○ Mise en place d'une session de sensibilisation à l'égalité de genre pour le personnel en insertion. ○ Formations variées pour le personnel fixe et en insertion : <ul style="list-style-type: none"> • 1 personne a suivi une formation en secourisme avec brevet (présentiel) durant 4 sessions • 1 personne a suivi une formation en français- – cours continu, durant 6 mois, à raison de 2 après-midi/semaine (présentiel avec uniquement quelques sessions en ligne) • 7 personnes ont suivi une formation en néerlandais - sessions de groupes organisées en nos locaux (présentiel) + autoformations en ligne (à distance) • 9 personnes ont suivi une formation en Excel débutant + Excel intermédiaire/avancé (présentiel) • 1 personne a suivi une formation en comptabilité • 1 personne a suivi une formation Manager en 3 sessions : comment accompagner le changement auprès de son équipe – (Formation à distance) • 1 personne a suivi une formation pour travailler avec les personnes en insertion • 1 personne a suivi une formation cariste – besoin spécifique dans le cadre du projet professionnel de la personne (présentiel) • Formations métiers en interne pour les fonctions de Commis de cuisine / Commis de salle, Agent.e d'accueil, Agent.e d'entretien. (présentiel) • Formation / mise à jour Label Good Food pour le gérant du restaurant (présentiel) 				2021

	<p>Collaborer avec le centre de validation des compétences pour faire reconnaître, officiellement, les compétences acquises pour le public cible (personnes éloignées du marché du travail)</p> <ul style="list-style-type: none"> ○ Démarches effectuées au Consortium de validation des compétences et à la FEBISP, afin d'envisager les possibilités de la mise en place d'une validation des compétences chez Amazone, ou de mutualiser les ressources avec d'autres asbl qui font partie de la Fédération (FEBISP), afin d'organiser cela ensemble. ○ Accompagnement individualisé du projet professionnel de chacun.e ○ Mise en place de Formations visant à développer les compétences en langue : (FR/NL), bureautique (Excel, suite office, ...) etc... ○ Mise à jour et utilisation de fiches/documents d'appui pour le public cible pour : <ul style="list-style-type: none"> a. l'accueil l'orientation et le conseil des visiteurs ; b. l'informatique basique (Word / gestion des mails) ; c. le Standard téléphonique et la gestion d'un agenda ; 	2021
--	--	------

Nr.	Buts opérationnels et actions	Financement	Mise en œuvre / Ressources	Evaluation ou rapport	Calendrier
3	Développement et gestion du Fonds des Amies d'Amazone : développement d'actions et de communications visant à favoriser la récolte de fonds	Subside IEFH	CA Direction Collaborateurs d'Amazone	Avancement financier du Fonds	2021-2024
	<p>Envoi de minimum 2 appels aux dons</p> <ul style="list-style-type: none"> ○ A l'occasion de la diffusion du flyer sur le Prix Art'Mazone ○ A l'occasion de notre carte de vœux ○ A l'occasion des invitations pour le dîner des Amies d'Amazone 				2021
	<p>Intégration du Fonds dans les communications d'Amazone</p> <ul style="list-style-type: none"> ○ Sur la signature mail de l'équipe d'Amazone « Soutenez Amazone en cliquant ici » ○ Mise à jour de notre espace promotionnel et des infos sur le site web de la Fondation Roi Baudouin 				2021

INDICATEURS

Chiffres cibles et mesures de volume pour cet objectif stratégique:

Chiffres cible	Valeur
Nombres de réunion du Conseil d'administration	12 réunions
Résultat financier d'Amazone	+41.488€
Contribution financière du restaurant	Pas réalisé suite aux fermetures et mesures sanitaires
Subside ESMI	63.000€ inscrit au budget, justifié pour près de 70.000€
Nombre d'appels aux dons pour le FAA	2
Entretiens d'évaluation par membre du personnel	4 suivis d'entretiens réalisés

Mesures de volumes	Valeur
Nombre de réunions de l'Assemblée Générale	3
Nombre de réunions des groupes d'avis et comités de soutien	8 réunions G.A TAW/Restaurant + 3 réunions internes G.A + 1 CA + 9 réunions extérieures pour centre doc
Nombre de formations, de jours de formation ou d'heures de formation pour le personnel	25 formations mises en place (cf. But opérationnel n°2)

Autres rapports	Valeur
Montant du FAA en fin d'exercice	2.050,22€ total cumulé des exercices précédents + 6.752€ exercice 2021

OBJECTIF STRATEGIQUE 2:

Amazone offre des services efficaces et performants aux associations et organisations qui promeuvent l'égalité de genre afin qu'elles puissent fonctionner au maximum et qu'elles n'aient pas à se soucier de tâches générales telles que les infrastructures et les TIC.

INFRASTRUCTURE, TIC ET SERVICES ADMINISTRATIFS

Maintenir notre outil opérationnel et le mettre à niveau pour nos associations habitantes est fondamental pour nous. Ainsi il a donc été nécessaire de mener différentes actions essentielles :

- **Reprise des contrats d'entretiens du bâtiment** (superficie de 4.000 m²) (cabine de haute tension, chaudière générale, corniches, etc..) et également d'entretiens liés au restaurant (hotte).
- Face aux **problèmes d'humidité** rencontrés dans le bâtiment, l'achat d'un **déshumidificateur** a été nécessaire.
- Il y a eu des **difficultés dans le suivi des contacts et demandes faites à la Régie** suite à un grand turn-over de personnel chez eux, mais **certain dossier ont avancé en 2021** :
 - Des **problèmes** administratifs liés aux **facturations des entretiens des ascenseurs** ont été **résolus après 5 ans**
 - **Réparation des ascenseurs**
 - **Visites** pour les **travaux** à faire dans les **murs fissurés**
 - **Avancement** dans les **problèmes de châssis**
 - **Deux visites** ont eu lieu concernant **l'électricité** du bâtiment
 - Contacts via mails, téléphone et 11 demandes introduites dans la **plate-forme Hydra**

La **gestion du bâtiment 2022 va tenir compte des priorités définies en 2021** lors de l'établissement des fonds affectés et suivra la ligne de la remise en ordre déjà entamée en 2021 dans les différents contrats d'entretiens légalement obligatoires ou simplement nécessaires pour des questions de sécurité ou de bonne maintenance. Ce travail, nous l'espérons, sera apprécié par la Régie des Bâtiments et nous aidera à appuyer nos demandes concernant leur part de travaux à effectuer (mérule, humidité, ascenseurs, mise en ordre électrique, ...).

Depuis 2020, Amazone met en œuvre des moyens pour **adapter au mieux ses services** à destination des **organisations de femmes** suites aux **nouvelles habitudes de travail** générées par la **pandémie**.

Comme nous le savons tou.tes, les **réunions** sont devenues **quasi-systématiquement virtuelles** et les travailleur.euse.s des associations passent **beaucoup plus de temps sur l'ordinateur**, tout en étant dans un cadre de travail improvisé chez eux bien différent de leur bureau.

En 2021, Amazone, a pris en compte ces réalités et **a mené une réflexion autour de ses services**, en consultant les différentes organisations de femmes habitantes de la maison. Ces **moments d'échange** ont été l'occasion pour les Habitantes de faire part de **remarques concernant le bâtiment et l'IT**.

Elles ont notamment souligné le **besoin d'avoir d'espaces conviviaux de rencontre pour se retrouver** et l'importance **d'améliorer les espaces communs** pour mieux accueillir leurs projets : le placement de rails pour cimaises dans les couloirs permettrait par exemple **d'élargir les possibilités d'exposition**.

Une **seconde réunion le jour-même** a été consacrée à **l'informatique**. La crise sanitaire a accru le besoin de **travail à domicile**, cette nouvelle norme apporte son lot de changements professionnels : la difficulté d'accès ou d'utilisation du **poste de travail**, le partage de documents **à distance**, le besoin de tenir des **réunions virtuelles**, etc.

L'obtention d'un **compte zoom professionnel** accessible à toutes les associations de notre Maison, a permis de faciliter l'organisation des réunions en ligne. 2021 aura également marqué la fin des travaux visant à **l'amélioration du système Wifi** dans les espaces communs d'Amazone.

Pour **faciliter le télétravail**, après consultation de notre bureau extérieur qui prend en charge l'informatique, il a été décidé de faire arriver **la fibre optique** en vue du passage à **Office 365** des associations présentes à Amazone. Cela permettra une **connexion optimale devenue essentielle** pour le travail depuis la maison, afin de **prévenir les problèmes de connexion** au bureau à distance.

Ce passage à la fibre optique, **négocié en 2021, sera mis en œuvre en 2022**. Le passage à Office 365, facilitant le travail à distance a déjà été implémenté au **début 2022** pour le Nederlandstalige **Vrouwenraad** et le travail est **en cours pour l'ensemble des associations**.

Nous avons également investi dans du **matériel pour permettre de mener des réunions virtuelles et hybrides** ainsi que des **événements retransmis en live** virtuellement dans des conditions optimales (2 grands écrans Smart mobiles, Poly Studio et sonorisation mobile).

Des réflexions autour d'une **comptabilité analytique ont été menées en 2021**, elle a été implémentée dès janvier 2022. Cette C.A permettra une **meilleure lisibilité des coûts et recettes** internes, externes, ainsi que des coûts & recettes **spécifiques à l'infrastructure, TIC et services administratifs**.

FORMATIONS ET ATELIERS

Amazone souhaitait mettre en place plusieurs sessions de **formations et ateliers** à destination des organisations de femmes, afin de **valoriser leurs compétences et leur professionnalisation** pour 2021. La mise en place de ces formations mutualisées avec les associations habitantes a été **limitée par la crise sanitaire**.

La **seule formation** que nous avons eue l'occasion de voir aboutir était une **session de formation à l'écriture inclusive organisée en octobre en partenariat avec Ladyfest**.

Cela a été **particulièrement apprécié**, mais malheureusement aucune autre formation n'a pu être organisée avec les associations habitantes à cause de **l'obligation du télétravail ainsi que l'impossibilité de se réunir collectivement physiquement** compte tenu du contexte sanitaire.

Depuis 2021, afin d'inscrire physiquement un moment d'écoute, la **direction d'Amazone** se tient à disposition des Habitantes à l'occasion d'une **permanence « portes ouvertes » de son bureau, deux fois par mois**. Par le biais de la mise en place de ce créneau de « portes ouvertes » des **questions** relatives à des problèmes de fonctionnement interne **ont pu être abordées**.

RÉCAPITULATIF DES ACTIONS MENÉES

Nr.	Buts opérationnels et actions	Financement	Mise en œuvre / Ressources	Evaluation ou rapport	Calendrier
4	Maintenir et entretenir de manière adéquate les infrastructures, les TIC et les services administratifs existants (suivi des contrats de maintenance, suivi des retours des associations, contacts avec la Régie des Bâtiments, etc.)	Subside IEFH Subside ESMI	Direction Centre de congrès & IT Société de maintenance informatique Autres partenaires externes	Selon indicateurs ci-dessous et actions listées	En continu
	<p><i>Contacts réguliers avec la Régie des Bâtiments, utilisation de la plate-forme Hydra</i></p> <ul style="list-style-type: none"> ○ Reprise des contrats d'entretiens du bâtiment (superficie de 4.000 m²) (cabine de haute tension, chaudière générale, corniches, etc..) et également d'entretiens liés au restaurant (hotte). ○ Gestion des problèmes d'humidité du bâtiment. ○ Il y a eu des difficultés dans le suivi des contacts et demandes faites à la régie suite à un grand turn-over de personnel chez eux, mais certains dossier ont avancé : <ul style="list-style-type: none"> ● Problèmes administratifs liés aux facturations des entretiens des ascenseurs ont été résolus après 5 ans. ● Réparation des ascenseurs ● Visites pour les travaux à faire dans les murs fissurés ● Avancement dans les problèmes de châssis ● 2 visites concernant l'électricité du bâtiment ● Contacts via mails, téléphone et 11 demandes introduites dans la plate-forme Hydra 				2021
	<p><i>Calcul annuel des participations aux frais et adaptations éventuelles des contrats des « habitantes ».</i></p> <p>Un état des lieux des contrats avec les habitantes a été effectués, selon les différents types de mises à disposition des locaux.</p> <p>Bureaux occupés en permanence : 14 associations – 16 bureaux – 871 m²</p> <p>Bureaux partagés : 4 associations, 20 m²</p> <p>Boîtes postales : 7 associations.</p> <p>M² espaces communs : Suite à la crise sanitaire, il n'était pas opportun d'effectuer des modifications de contrat cette année à ce sujet.</p>				Février/Mars
	<p><i>Rénovation de l'infrastructure informatique commune et de l'accès Wifi au réseau</i></p> <ul style="list-style-type: none"> ○ Fin des travaux visant à l'amélioration du système Wifi dans les espaces communs ○ Visites pour travaux fibre optique pour 2022 				2020-2021

<p><i>Poursuite de l'étude relative à un Intranet commun à l'ensemble de la Maison Amazone et recherche de financement</i></p> <ul style="list-style-type: none"> ○ Pas encore effectué 	TBD
--	------------

Nr.	Buts opérationnels et actions	Financement	Mise en œuvre / Ressources	Evaluation ou rapport	Calendrier
5	Organisation de formations et de workshops sur la gestion générale des organisations et sur des compétences spécifiques et les bonnes pratiques	Subside IEFH Contributions des participant.e.s pour le catering et/ou participation aux frais	Collaborateurs d'Amazone Partenaires externes	Liste des formations et ateliers + nombre de participants	2021
	<i>Mise en œuvre de la nouvelle législation sur les associations à but non lucratif</i>				2021
	<ul style="list-style-type: none"> ○ Pas encore effectué 				
	<i>Autres (à déterminer en fonction des besoins)</i>				2021
	<ul style="list-style-type: none"> ○ Atelier formation écriture inclusive en partenariat avec Ladyfest ○ Par le biais de la mise en place d'une « porte ouverte » à la direction 2 x par mois, des questions relatives à des problèmes de fonctionnement interne ont pu être abordées. 				

INDICATEURS

Chiffres cibles et mesures de volume pour cet objectif stratégique:

Chiffres cible	2021
Nombre de réunions annuelles avec les organisations féminines internes sur l'infrastructure (bâtiment et TIC) + rapport au CA	1 réunion bâtiment 1 réunion ICT

Mesures de volume	
Nombre d'organisations soutenues en infrastructure	18 excl. Amazone
Nombre de bureaux mis à disposition	28 excl. Amazone
Nombre d'organisations soutenues par adresse postale / Boîte aux lettres	7
Nombre de personnes venant travailler à Amazone (selon inventaire annuel)	112 excl. Amazone
Nombre de tickets IT et d'interventions	191 tickets IT + min 10% interventions en direct Plus de 200 tickets/interventions sur l'année
Nombre de formations & ateliers, et nombre de participants	1 formation écriture inclusive 12 participant.e.s

OBJECTIF STRATEGIQUE 3

Amazone gère un centre de conférence et un restaurant, largement accessibles, où chacun peut organiser des réunions qui peuvent contribuer et façonner le "Carrefour" de l'égalité de genre.

Le fonctionnement du centre de conférences et du restaurant a été complexe pour cette année 2021. Nous avons connu de longues périodes de fermetures, les mesures sanitaires variables et la difficulté de compréhension que cela implique le public et les clients.

Les restrictions du nombre de personnes à l'intérieur du centre de congrès, pour l'organisation de réunions ou d'événements, ainsi que l'obligation du CST ont eu des répercussions sur nos activités :

- Avec les mesures de distanciation sociale, pendant une longue période la grande salle A017 seulement était disponible à la location, pour 20 à 25 personnes maximum au lieu de la capacité habituelle de 100 personnes.
- De nombreuses annulations ont impacté le centre de congrès : beaucoup de groupes voulaient bénéficier de l'accès au restaurant mais ne souhaitaient pas demander le CST à leurs participant.e.s.

CENTRE DE CONGRÈS

Les activités du centre de congrès ont été très impactées par les mesures sanitaires, après les périodes de fermetures obligatoires, les mesures de distanciation sociale ont eu pour conséquence que seule la grande salle était utilisable et ne permettait qu'une capacité réduite à 20 personnes à la place de 90 à 100 personnes.

Pour l'année qui s'est écoulée, le centre de congrès a dû **prendre en compte les différentes mesures sanitaires** (nombre de participants, Covid-Safe Ticket, aération, gel, etc..) **et s'adapter en permanence**. Les réservations ont **été particulièrement difficiles à gérer** et une grande attention a été mise dans l'information des mesures à respecter auprès des organisations internes ou externes.

L'obligation du télétravail a rendu impossible les événements d'entreprise et la plupart des réunions physiques.

Amazone pris des mesures pour intégrer ces nouveaux fonctionnements, nous avons investi dans du matériel pour permettre de mener des réunions virtuelles et hybrides ainsi que des événements retransmis en live virtuellement dans des conditions optimales (2 grands écrans Smart mobiles, Poly Studio et sonorisation mobile).

En 2021, il y a eu **291 locations de salles** réparties entre **219 aux associations habitantes** et **72 aux utilisateurs extérieurs**. L'activité a été concentrée sur le dernier trimestre au cours duquel plus de la moitié des locations de l'année ont eu lieu (**153 de septembre à décembre**). Ces activités étant organisées par d'autres associations, nous n'avons pas d'informations relative au nombre de participant.e.s .

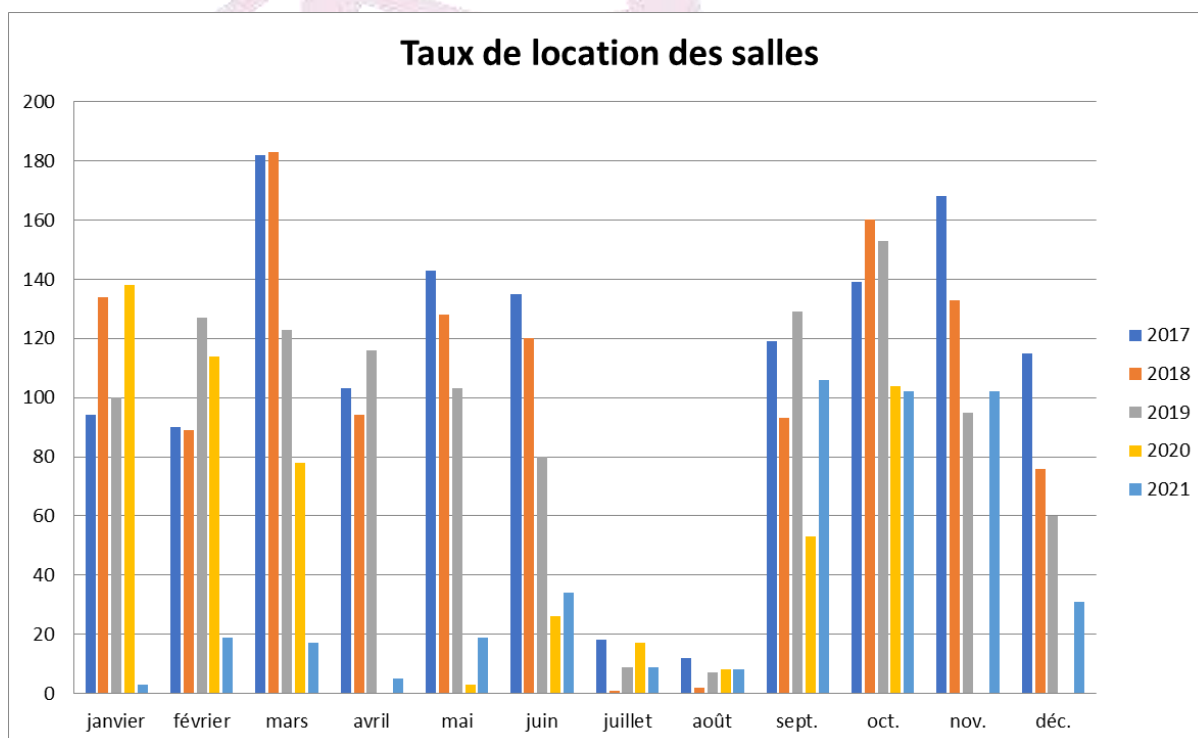
La réservation de la location des salles du centre de congrès d'Amazone repose sur un système d'unités de temps de location: 9h-12h, 12h-14h, 14h-18h et 18h-21h (voir les graphiques ci-après).

GRAPHIQUES :

TAUX ANNUEL DE LOCATION DES SALLES PAR UNITÉ DE LOCATION

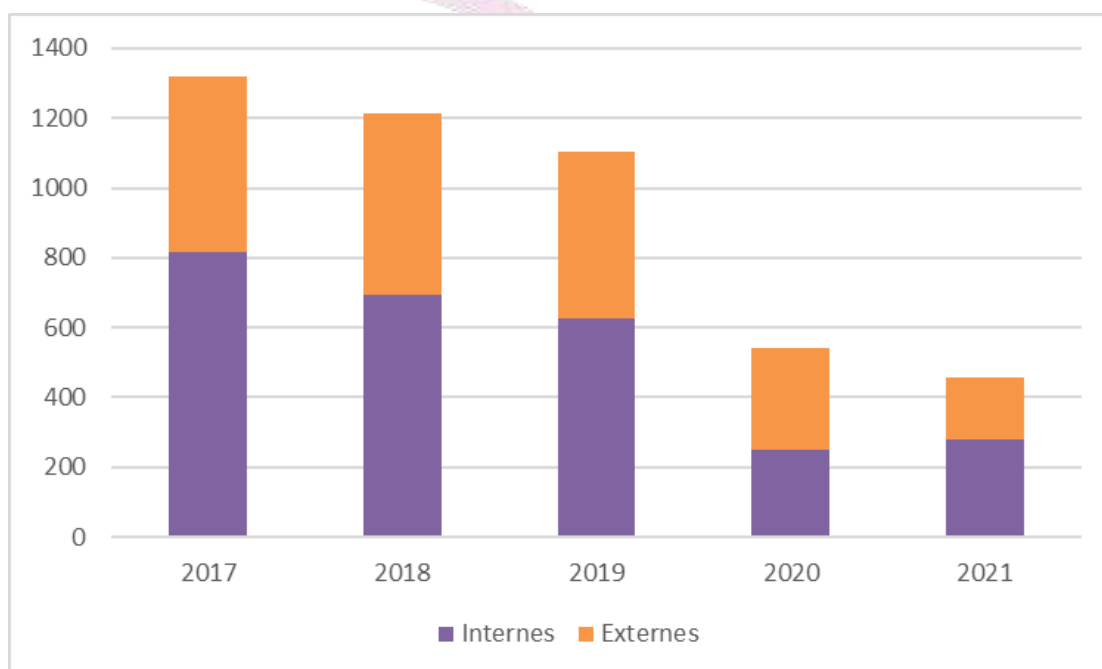
	janvier	février	mars	avril	mai	juin	juillet	août	sept.	oct.	nov.	déc.	TOTAL annuel
2017	94	90	182	103	143	135	18	12	119	139	168	115	1318
2018	134	89	183	94	128	120	1	2	93	160	133	76	1213
2019	100	127	123	116	103	80	9	7	129	153	95	60	1104
2020	138	114	78	0	3	26	17	8	53	104	0	0	541
2021	3	19	17	5	19	34	9	8	106	102	102	31	455

TAUX DE LOCATION DES SALLES, DE 2017 À 2021



TAUX D'OCCUPATION DES SALLES, RÉPARTITION INTERNES / EXTERNES

Taux d'occupation des salles	Internes	Externes	Total
2017	818	500	1.318
2018	692	521	1.213
2019	624	478	1.102
2020	249	292	541
2021	278	177	455



RESTAURANT

Les activités du restaurant ont été limitées par les périodes de fermeture (de janvier à la première semaine de juin 2021).

Une expérience de Take Away a été mise en place dès janvier et ensuite lors de la réouverture la carte a été réduite afin de limiter les dépenses en période de faible fréquentation due à l'obligation du télétravail.

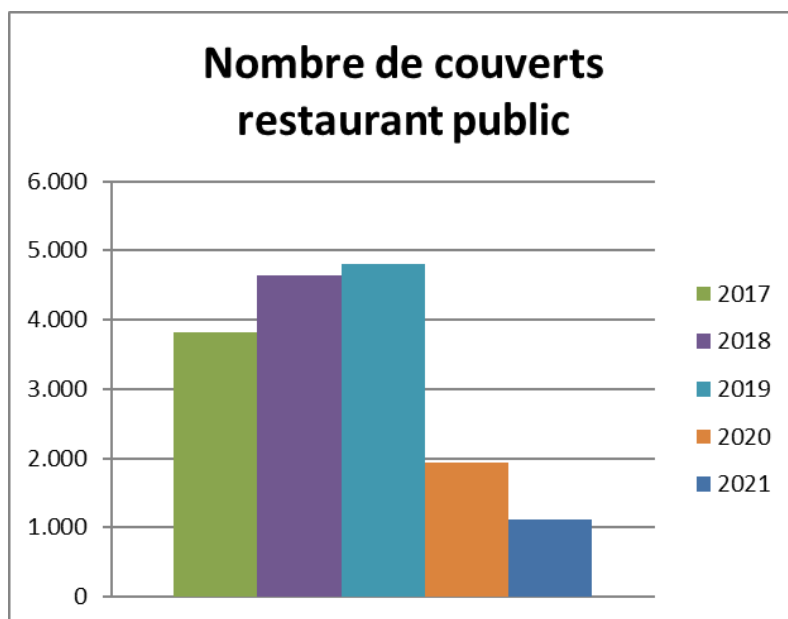
Lorsque l'activité du centre de congrès légèrement repris, l'introduction du Covid Save Ticket fortement limité les demandes de catering ainsi que les réservations de groupe. En effet le CST n'était pas obligatoire pour assister à une réunion, mais bien pour prendre un repas. Tant les associations internes que les clients externes ont préféré ne pas aborder la question avec les participant.e.s aux réunions et n'ont donc pas demandé de formule catering.

GRAPHIQUES

NOMBRE DE COUVERTS AU RESTAURANT 2017 - 2021

Couverts	2017	2018	2019	2020	2021
janvier	209	727	432	686	0
février	305	492	439	612	6
mars	286	681	320	292	2
avril	310	353	439	0	
mai	266	323	393	0	46
juin	367	131	524	26	202
juillet	132	164	174	10	127
août	38	0	52	0	29
septembre	345	289	589	282	276
octobre	524	626	639		218
novembre	558	398	457		99
décembre	479	462	353	37	104
Total/année	3.819	4.646	4.811	1.945	1.109

NOMBRE DE COUVERTS AU RESTAURANT PUBLIC 2017 – 2021



ESPACE DE RENCONTRES

Il n'y a pas eu à proprement parler d'activités d'Amazone, mais nous avons généré des partenariats et des rencontres. Ces activités n'ont pour la plupart pas généré de recettes pour Amazone car étaient en entrée libres, soit financées par un subside au projet, soit gratuites car en direction des associations ou faisant partie intrinsèque de nos missions. Ces rencontres ont permis d'élargir le rayonnement d'Amazone et de la Maison vers une multiplicité de secteurs différents.

RÉCAPITULATIF DES ACTIONS MENÉES

Nr.	Buts opérationnels et actions	Financement	Mise en œuvre / Ressources	Evaluation ou rapport	Calendrier
6	Exploitation d'un centre de congrès professionnel et d'un Restaurant: Réservations, Mise en place des salles, préparation de la cuisine, Menus, etc.	Subside IEFH (uniquement centre de congrès) Subside ESMI Revenus propres	Centre de Congrès et Restaurant Public cible ESMI Autres collaborateurs	Selon indicateurs ci-dessous et actions listées	En continu
	<p><i>Promotion régulière du Centre de congrès et du restaurant social via le site web, des dépliants, des médias sociaux, etc.</i></p> <ul style="list-style-type: none"> ○ Via le site web mis à jour régulièrement ○ Via la page Facebook avec des publications sur la réouverture du centre de congrès ○ Via la distribution de brochure du centre de congrès lors des évènements Amazone et l'affichage dans le bâtiment ○ Communication hebdomadaire du menu de la semaine sur les réseaux sociaux et via le mailing, dynamiser le service take-away 				2021
	<p><i>Suivi de l'entretien du jardin et de la production d'aromatiques, de fruits et légumes pour le restaurant par une organisation partenaire et des bénévoles.</i></p> <ul style="list-style-type: none"> ○ De mars à octobre : comme chaque année, nous avons travaillé en partenariat avec l'asbl Fabrik pour des moments « jardin ouvert », destinés à observer, jardiner, flâner, se croiser, faire ensemble, se questionner, découvrir, se (re)poser. Ils ont eu lieu les mercredis de 14h à 16h. ○ 06/03 : Dans le cadre d'un projet de mise en valeur des pieds d'arbres, Les Archipels, l'asbl Fabrik a invité deux intervenant.e.s pour des ateliers de vannerie à destination d'adultes et enfants au Jardin d'Amazone le samedi 6 mars de 9h30 à 12h30 puis de 13h30 à 16h30. Ces ateliers étaient gratuits et ouverts aux habitant.e.s du quartier. ○ Automne : Suite à une collaboration avec Helix (Hôpital de Jour Psychiatrique - Clinique Saint-Jean) en parallèle du jardin ouvert, des nichoirs pour oiseau en céramique ont été réalisés par les patients et l'un d'eux a été installé au bâtiment B. ○ 04/12 : Atelier d'échanges organisés par l'asbl Fabrik autour de l'organisation du potager (construction d'un bac de culture, créer un plan de culture, choisir les variétés intéressantes...) en partenariat avec les Maîtres-maraîchers Bruxellois. 				2021

	<p><i>Actions pour conserver le label Good-Food</i></p> <ul style="list-style-type: none"> ○ Proposer une offre végétarienne (2 plats dont un qui change chaque semaine) ○ Cuisiner des produits certifiés bio ○ Produire ses propres ingrédients (jardin) ○ Utiliser des fruits et légumes de saison ○ Proposer des proportions réduites de viande ○ Achat de poisson durable (hors de la liste rouge) ○ Offre de boissons bio et fairtrade ○ Relai des infos sur le label Good Food sur la page Facebook du restaurant 	2021
--	--	------

Nr.	Buts opérationnels et actions	Financement	Mise en œuvre / Ressources	Evaluation ou rapport	Calendrier
7	Amélioration, rénovation et développement du Centre de congrès et du Restaurant				
	<p><i>Amélioration/renouvellement de l'infrastructure du centre de congrès : écran, beamer, wifi, revêtement, électricité, éclairage, ... et la recherche de financement</i></p> <ul style="list-style-type: none"> ○ Renouvellement de l'infrastructure : Achat de 2 SMART TVs mobiles + Poly Studio (réunion hybride) + Système de sonorisation mobile + remplacement de 3 microphones de table dans la salle de conférence A017 ○ Fin des travaux d'amélioration du Wifi 	<p>Subside IEFH</p> <p>Autres sources de financement</p>	<p>Centre de Congrès</p>	<p>Liste des infrastructures renouvelées</p>	2021
	<p><i>Etude pour un système commun de gestion de la relation client pour les congrès, les restaurants et les centres d'information et de communication, + recherche de financement. Au moins un processus numérisé de réservation pour le centre de congrès.</i></p> <ul style="list-style-type: none"> ○ Mise en place et poursuite de l'utilisation d'un fichier Excel pour les réservations du centre de congrès 	<p>Subside IEFH</p>	<p>CA Direction Collaborateurs Externes</p>	<p>Rapport</p>	2021

<p><i>(Continuer) à développer de nouvelles initiatives susceptibles de générer des revenus supplémentaires, telles que les repas à emporter et/ou un service de catering pour des événements externes</i></p> <ul style="list-style-type: none"> ○ Mise en place de deux campagnes de distribution de flyers promo du take-away dans le quartier au mois de janvier-février ○ Communication hebdomadaire du menu de la semaine jusqu'en juin sur les réseaux sociaux et via le mailing pour dynamiser le service take-away ○ Entretien de la page FB et Instagram du restaurant, lancement d'un quizz féministe pour remporter un dessert à l'occasion du 08 mars ○ Collaboration avec Proxideal et Takeaway.com pour le take away du restau ○ Des commandes de repas externes livrés pour des entreprises à la rentrée ○ Location de la cuisine pendant la période de fermeture du restaurant, à une jeune femme pour son entreprise végétarienne et sans déchets "Yohki". Elle travaille avec des produits locaux. 	<p>Subside ESMI</p> <p>Revenus propres du restaurant</p>	<p>Restaurant</p> <p>Groupe de travail restaurant</p>	<p>Mise en place de nouvelles initiatives</p>	<p>2021</p>
---	--	---	---	-------------

Nr.	Buts opérationnels et actions	Financement	Mise en œuvre / Ressources	Evaluation ou rapport	Calendrier
8	<p>Organisation de réunions (déjeuners) entre les organisations de femmes et différents acteurs de la société</p>	<p>Subside IEFH</p> <p>Contribution des participants pour le catering et/ou partage des coûts</p>	<p>Centre de Congrès et Restaurant</p> <p>Info et communication</p>	<p>Liste des rencontres + nombre participant.e.s</p>	<p>En continu jan-déc</p>

Activités :

- **20/09 : soirée de présentation du livre Ces Enfants-là de Virginie Jortay**
 - Dans le cadre des activités du Fonds des Amies d'Amazone, **en partenariat avec Passa Porta et collaboration avec LadyFest & Elles Tournent** (organisation interne)
 - **57 personnes participant.e.s**
 - Entrée gratuite puis bar payant
- **23/09 : Café/goûter de la rentrée**
 - **Rencontre entre les associations habitantes** à l'occasion de l'anniversaire de la Maison Amazone
 - **22 participant.e.s**
 - Activité gratuite
- **13/10 : Présentation de #SHEDIDIT**
 - Association qui met en lumière les talents des filles/femmes issues de l'immigration via une plateforme destinée aux femmes entreprenantes aux racines diverses.
 - Présentation de leur travail et rencontres avec les associations habitantes (**rencontre entre associations féministes diverses et variées**)
 - **13 personnes inscrit.e.s**
 - Activité gratuite
- **15/10 : Lunch qui a suivi l'atelier d'écriture inclusive avec les organisatric.e.s et les participant.e.s**
 - **8 participant.e.s**
 - Repas payant pris au restaurant au tarif Habitantes.
- **22/10 : collaboration avec Women we Share et Courgette éditions, vernissage de l'exposition et présentation du livre de photographies : Légitimes de Nafissa Yaouba.**
 - **ANNULATION COVID19** L'exposition a été maintenue, sans événement d'ouverture, mais il y a eu une visite guidée par la photographe.

Dans le cadre de projets :

- **18/06 & 19/06 : journées STOP : luttons contre les violences sexistes**
 - **Partenariat avec :** AWSA-Be, le Nederlandstalige Vrouwenraad pour les associations internes + Mediante et Touche pas à ma pote pour les associations externes.
 - Subside Equal. Entrée gratuite
 - **Jour 1 :** 15 personnes présentes le matin
20 personnes sur le live-streaming
15 & 20 personnes aux ateliers.
Lunch rencontre le midi avec les intervenant.e.s et participant.e.s.
 - **Jour 2 :** Moins de succès quantitatif à la seconde journée (15 personnes environ), mais qualitativement très utile et de belles rencontres
 - ➔ **Présence d'acteurs de la société civile, du monde académique, politique, secteur psychomédicosocial et des institutions.**

	<ul style="list-style-type: none"> ○ <u>21/09 : Evènement de lancement du MOOC Entreprise: Act against sexist violence</u> <ul style="list-style-type: none"> • Le Mooc entreprise (Massive Open Online Course) est un projet européen, développé par le Mouvement pour l'égalité entre les femmes et les hommes en collaboration avec Amazone et Psytel en France. • 80 personnes inscrit.e.s 15 personnes sur live-streaming sur Facebook • Entrée gratuite • Participation aux frais de mise à disposition de la salle + catering → Présence d'acteurs de la société civile, syndicats, monde académique, politique, institutionnel, milieu professionnel et monde des entreprises) ○ <u>08/10 : Le télétravail sous le prisme du genre et de la durabilité</u> <ul style="list-style-type: none"> • Projet d'Amazone en partenariat avec CFFB et Nederlandstalige Vrouwenraad. Subside de l'Institut fédéral pour le Développement durable. • Introduction (discours vidéo) par Madame la Ministre Petra De Sutter • Entrée gratuite • 38 personnes inscrit.e.s à la conférence 18 personnes inscrit.e.s pour suivre la conférence en ligne 30 personnes inscrit.e.s aux 3 ateliers → Présence d'acteurs de la société civile, syndicats, monde académique, politique, institutionnel, milieu professionnel et monde des entreprises)
--	---

Nr	Buts opérationnels et actions	Financement	Mise en œuvre / Ressources	Evaluation ou rapport	ou	Calendrier
9	Organisation rencontres entre les organisations de femmes et des représentants des différents niveaux de pouvoirs	Subside IEFH Contribution des participants pour le catering et/ou partage des coûts	Centre de Congrès et Restaurant Info et communication	Liste des rencontres + nombre participant.e.s	des +	En continu jan-déc

<p>Le 06/01 : Visite de Madame Sarah Schlitz, Secrétaire d'Etat à l'égalité des chances à Amazone.</p> <p>Le 08/12 : Rencontre de l'administration communale de Saint Josse en ligne.</p> <p>Le 13/12 : ANNULATION COVID19 / Présentation d'Equal.brussels à l'ensemble des habitantes</p> <ul style="list-style-type: none"> • Rencontre avec les associations <ul style="list-style-type: none"> - Les missions et activités d'equal.brussels + échange - Les missions et activités des associations + échange • Verre de l'amitié avec les associations et repas • Echanges en groupe : L'approche intersectionnelle à partir du genre – le soutien aux associations – les campagnes de sensibilisation • Echanges en plénière : Attentes et besoins des associations – synergies possibles <p><u>Dans le cadre de projets :</u></p> <p>18/06 & 19/06 : journées STOP luttons contre les violences basées sur le genre</p> <ul style="list-style-type: none"> • Introduction de l'évènement par Madame la Secrétaire d'Etat à la Région de Bruxelles-Capitale Nawal Ben Hamou <p>21/09 : après-midi : conférence de clôture du MOOC : agir contre les violences sexistes - MEFH</p> <ul style="list-style-type: none"> • Introduction de l'évènement par Madame la Secrétaire d'Etat à la Région de Bruxelles-Capitale Nawal Ben Hamou <p>08/10 : Organiser le télétravail en vue de plus de durabilité dans une ère post-Covid19 : le mouvement des femmes en ouvre le débat.</p> <ul style="list-style-type: none"> • Discours vidéo d'introduction par Madame Petra De Sutter Vice-Première ministre et ministre de la Fonction publique, des Entreprises publiques, des Télécommunications et de la Poste.
--

Nr.	Buts opérationnels et actions	Financement	Mise en œuvre / Ressources	Evaluation ou rapport	Calendrier
10	Présentation du concept d'Amazone aux délégations étrangères et organisation de rencontres avec les associations de femmes	Subside IEFH	Centre de Congrès et Restaurant Documentation et communication Collaborateurs	Liste des rencontres + nombre participant .e.s	En continu jan-déc
	<p>➔ Réalisation d'une présentation PPT pour accueillir les visites et présenter le concept Amazone à l'intérieur comme à l'extérieur de la structure.</p> <ul style="list-style-type: none"> ○ 06/09 : Visite projet mamans solos –CGSLB Présentation de l'association et de la Maison Amazone suivie d'un repas au restaurant 10 participant.e.s 				2021

	<p>Visite gratuite, à l'exception des repas pris au restaurant</p> <ul style="list-style-type: none"> ○ <u>13/09 : Visite Haute Ecole Spécialisée Berninoise</u> (Berner Fachhochschule Soziale Arbeit) Visite guidée à Amazone + présentation de l'association et de la Maison 26 participant.e.s Visite gratuite ○ <u>23/11 : Présentation d'Amazone lors de la concertation zonale des missions locales de Schaerbeek et de Saint-Josse-ten-Noode</u> Via ZOOM 20 à 30 personnes Compensation financière ○ <u>30/11 : Visite et rencontre avec l'Ambassadeur des Pays Bas, son excellence Pieter Jan Kleiweg de Zwaan accompagné de son assistant.</u> Visite et présentation de la Maison Amazone, du CARHIF, de la Bibliothèque Léonie Lafontaine et du Centre de Documentation. Visite gratuite 	
--	--	--

INDICATEURS

Chiffres cibles et mesures de volume pour cet objectif stratégique:

Chiffres cible	Valeur
Nombre de rencontres organisées par Amazone et nombre de participants	298 participant.e.s aux activités (évènement interne) 53 participant.e.s virtuel.le.s 38 participant.e.s aux visites d'Amazone 7 rencontres

Mesures de volume	Valeur
Nombre de rencontres organisées dans la Maison Amazone par des tiers: Nombre de salles louées par type de réduction/catégorie d'organisation	219 locations de salle par organisations internes 72 locations de salle par organisations externes
Nombre de couverts au restaurant	209 plats commandés en T.A 346 plats commandés par les Habitantes 1.109 couverts restaurant (ouvert de mai à décembre)

Autres rapports	Valeur
Rapport qualitatif sur le centre de congrès et le restaurant	En raison des difficultés rencontrées cette année en lien avec la crise sanitaire, le rapport n'a pas pu être effectué.

OBJECTIF STRATEGIQUE 4

Amazone gère un centre d'information et de communication numérique qui informe des développements actuels dans le domaine de l'égalité de genre et sur les activités et les priorités des acteurs travaillant dans ce domaine.

DOCUMENTATION

Faisant suite à 2020, l'année 2021 a également été marquée par la crise sanitaire et le Centre de documentation d'Amazone en a de nouveau été fort impactée.

Les employées ont travaillé depuis chez elles pour la grande majorité de l'année, de sorte que la remise en ordre du centre est restée en suspens et pratiquement aucun.e visiteur.euse n'a été reçu en direct. Le nombre de demandes reçues par mail a également diminué.

En outre, le nombre de membres du personnel chargés des tâches documentaires a encore été réduit en raison des besoins en matière de communication et de projets et le contrat de Katrien Heulsen a pris fin après de nombreuses années.

Néanmoins, les activités documentaires n'ont nullement été interrompues. Le centre de documentation a continué à se concentrer sur ses deux missions principales, à savoir faire connaître les acteurs de l'égalité entre les femmes et les hommes et préserver et ouvrir la "littérature grise" sur l'égalité entre les femmes et les hommes : documents politiques, dossiers du mouvement des femmes, études subventionnées par les gouvernements, etc.

La base de données "Associations pour l'égalité entre les femmes et les hommes" a été enrichie de 8 nouveaux éléments, de sorte qu'elle se réfère désormais à 816 associations et institutions, et les coordonnées sporadiques ont été ajustées.

Le catalogue du centre de documentation d'Amazone s'est enrichi de 263 articles, toujours avec un lien vers le document "texte intégral". En fin d'année 2021, le catalogue d'Amazone contenait 14.469 références (NL/FR/EN) débloquées et consultables grâce à diverses métadonnées.

Et le travail s'est poursuivi sur le nouvel élan amorcé en 2020. Les résultats ont été créés sous forme de bibliographies afin de valider les efforts du centre de documentation.

Pour souligner les grandes heures du féminisme, la bibliographie "GENDER(IN)EQUALITY & COVID-19 | Égalité de GENRE & COVID-19" (53 p.) a été publiée à l'occasion de la Journée internationale de la femme, le 8 mars.

A l'occasion du Vrouwendag (Journée de la femme) en Flandre, nous avons publié la bibliographie "Policies and action plans on gender and equal opportunities at regional, federal, European and international level | Plans politiques et plans d'action sur le genre et l'égalité des chances au niveau régional, fédéral, européen et international" (52 p.).

La première bibliographie fait référence à des informations sur l'impact de la pandémie de COVID-19 sur la situation des femmes. La seconde offre un aperçu exhaustif des plans politiques actuels en matière d'égalité de genre aux niveaux national, régional, européen et international. Katrien Heulsen s'est chargée à deux reprises de l'édition finale et a ainsi marqué son départ.

Une troisième bibliographie, "Le télétravail en fonction de la durabilité dans une ère post-Covid 19 : le mouvement des femmes à bout de souffle ! | Le télétravail sous le prisme de la durabilité dans une ère post-Covid 19 : le mouvement des femmes sur le qui-vive !" a été réalisé dans le cadre du projet "Télétravail durable".

Dans cette bibliographie (58 p.), le panorama de la littérature grise a été complété par une sélection d'articles scientifiques réalisée par Alice Henrion, stagiaire au Centre de documentation d'Amazone entre le 1er septembre et le 30 octobre. Cette bibliographie se concentre sur l'impact du télétravail sur la situation des femmes et l'égalité de genre. Il s'adresse aux gouvernements et aux acteur.trice.s sociaux.ales qui œuvrent en faveur d'un avenir durable.

La connexion européenne n'a pas non plus été négligée. Le Centre de documentation d'Amazone est toujours partenaire de la bibliothèque électronique de l'Institut européen pour l'égalité de genre (EIGE) en 2021, ce qui signifie que les contributions sur l'égalité de genre et le féminisme en provenance de Belgique sont diffusées dans tous les pays de l'UE via le catalogue Amazone.

En outre, le Centre de documentation d'Amazone a été invité à participer aux réunions (en ligne) de "META-EU #UnitedWeSearch", une initiative de collaborateur.trice.s de l'Université Humboldt de Berlin qui vise à développer un catalogue européen commun sur le genre et qui est encore en plein développement.

COMMUNICATION ET OUVERTURE VERS L'EXTERIEUR

Malgré le contexte de travail relativement difficile en 2021, Amazone a également poursuivi la réflexion autour de sa communication et diffusion de l'information vers l'extérieur.

Le centre de documentation a été contacté en mars 2021 par le cabinet de Madame la Secrétaire d'Etat à l'Egalité des Chances à la Région de Bruxelles-Capitale, Nawal Ben Hamou, pour réaliser une infographie (NL/FR) sur le genre et l'espace public.

Amazone a ensuite été invitée par le Cabinet de Madame Nawal Ben Hamou à participer aux groupes de travail pour la préparation du Plan Gender Mainstreaming et du Plan Gender Equality 2019-2024. Les réunions ont eu lieu en novembre 2021 (8/11, 16/11, 22/11 et 29/11).

Grâce aux présentations et visites qui ont repris en cette année (voir objectif 2), Amazone a pu présenter le centre de documentation et aborder ses productions à l'extérieur et informer sur son concept ainsi que sur la Maison d'associations. En effet, la visite d'une école, d'un groupe de mamans solos ou une présentation à des missions locales représentent des contextes différents et un vrai levier pour étendre le réseau d'Amazone vers de nouveaux réseaux de contacts. Systématiquement, les retours ont été positifs et les personnes ravies de découvrir nos activités et notre concept.

C'est dans cette même perspective que les podcasts ont été initiés cette année. Ce canal de communication se développe énormément ces dernières années et d'autant plus dans le contexte sanitaire : nombreuses sont les personnes qui aiment écouter et s'informer grâce à des chroniques courtes tout en faisant autre chose. Notre objectif était donc de communiquer vers l'extérieur de ce qui se passait à Amazone, autant au sein des associations habitantes que pour donner un accès simple aux projets et productions du centre de documentation.

L'agenda des activités féministes lui aussi, publié chaque mois, apporte une vraie plus-value car il diffuse l'information largement et permet de regrouper l'accès à la multitude d'évènements féministes à Bruxelles et en Belgique. Très apprécié depuis sa mise en place cette année (nous le voyons avec les retours directs et les statistiques) autant par les associations de femmes que par le grand public. Les initiatives telles que les podcasts et l'agenda mensuel ont été mises en place avec l'aide de nos stagiaires du centre de documentation, Alice Henrion et Lucie Xhrouet.

RÉCAPITULATIF DES ACTIONS MENÉES

Nr.	Buts opérationnels et actions	Financement	Mise en œuvre / Ressources	Evaluation ou rapport	Calendrier
11	Gestion du Centre d'information et de communication : Documenter, cataloguer, informer, traiter et distribuer. Selon le plan d'information et de communication après 2021	Subside IEFH	Documentation et communication	Selon indicateurs ci-dessous et actions listées	En continu jan-déc
<ul style="list-style-type: none"> • Base de données sur les associations de femmes : ajout de 8 éléments (total 816 éléments) • Catalogue : 263 ajouts (total 14. 469 éléments) • Bibliographies réalisées : <ul style="list-style-type: none"> - 08/03 : “GENDER(on)gelijkheid & COVID-19 Égalité de GENRE & COVID-19” (53 p.) - 22/03 : Réalisation d’une infographie (NL / FR) « genre et espace public » pour le Cabinet de Madame la Secrétaire d’Etat Nawal Ben Hamou - 11/11: “Beleids- en actieplannen gender en gelijke kansen op regionaal, federaal, Europees en internationaal niveau Plans politiques et plans d'action sur le genre et l'égalité des chances au niveau régional, fédéral, européen et international” (52 p.) - 08/10: “Telewerk in functie van duurzaamheid in een post-Covid 19- tijdperk: de vrouwenbeweging op scherp! Le télétravail sous le prisme de la durabilité dans une ère post-Covid 19 : le mouvement des femmes sur le qui-vive !” (58 p.) • Demandes d'information traitées : 7 NL + 10 FR • Ajouts d'articles sur le site web : FR: 35 / NL: 31 • Podcasts : 4 épisodes (2 FR + 2 NL + 1 intro FR et 1 intro NL). A retrouver ici • Agenda mensuel féministe : publié chaque mois. <ul style="list-style-type: none"> Mars Mai – juin Septembre Octobre Novembre 					

Nr.	Buts opérationnels et actions	Financement	Mise en œuvre / Ressources	Evaluation ou rapport	Calendrier
12	Contribution de fond et/ou (organisation de) participation à des événements tels que la Journée internationale pour l'élimination de la violence à l'égard des femmes, la Journée des droits de la femme,	Subside IEFH	Direction Documentation et communication CA AG	Liste des événements et forme de la participation /contribution	En continu jan-déc
<p>Participation du personnel à :</p> <ul style="list-style-type: none"> • Journée internationale des droits des femmes (08 mars) <ul style="list-style-type: none"> ○ Newsletter spéciale International Women's day ○ Agenda féministe du 08 mars ○ Reportage photo du rassemblement à Bruxelles • 08/03 : "Gentalk" organisé par le GenderNet de Groen • 14/03 : « Koffie met toekomst » (<i>Café avec un avenir</i>) du VDAB avec Meron Kninkman, présidente du NVR • Vrouwendag de Furia (11 novembre) • Journée internationale pour l'élimination de la violence à l'égard des femmes (25 novembre) 					

Nr.	Buts opérationnels et actions	Financement	Mise en œuvre / Ressources	Evaluation ou rapport	Calendrier
13	Améliorer, renouveler, numériser et étendre le fonctionnement du centre d'information et de communication	Subside IEFH	Direction Documentation et communication Participation et validation du CA Expert.e.s extérieur.e.s		2021-2024
	<i>Etablir (et mettre à jour) un plan d'information et de communication qui détermine quelles informations sont collectées et diffusées, par quels canaux (numériques et autres), à quelle fréquence, en fonction de quels groupes cibles, avec quel ton (activiste ou plus neutre), etc.</i>				2021

<p>Mai : rédaction d'un plan avec 5 pistes pour le fonctionnement futur du centre de documentation d'Amazone.</p> <p>Décembre : rédaction du mémorandum sur la consultation des organismes extérieurs et associations féministes.</p> <p>Création de podcasts depuis 2021 pour communiquer sur les associations habitantes et sur les productions du centre de documentation et projets d'Amazone.</p> <ul style="list-style-type: none"> • Juin 2021 : Podcast NL en collaboration avec le CARHIF avec l'interview de Els Flour ainsi que les témoignages de Rita Mulier : "Le féminisme de la 'deuxième vague'" et d'Ida Dequeecker : "Miss Belgique-élection 1971". • Septembre 2021 : Podcast FR en collaboration AWSA-Be (ASBL reconnue en éducation permanente qui milite pour la promotion des droits des femmes originaires du monde arabe, dans leurs pays d'origine ou d'accueil). Amazone s'est rendue à leur activité "conte et cookies" afin de les rencontrer et de discuter avec elles. Interview de la conteuse Nora Balile. • Novembre 2021 : Podcast FR+NL « Le télétravail en lien avec la durabilité dans une ère (post)Covid19 » sur un projet d'Amazone, en collaboration avec une multitude d'acteur.trice.s, témoignages et interviews. • Utilisation de QR codes pour communiquer sur les productions du centre doc (distribué dans les fardes des événements tout au long de l'année, dans le catalogue du Vrouwendag 2021 p.25 https://www.furiavzw.be/vrouwendag/item/download/163_6749ea0243547f267dc180db6b4075f6) 	
<p><i>Échange de bonnes pratiques tant avec les organisations sœurs qu'au sein des réseaux de centres de documentation sur le genre.</i></p> <ul style="list-style-type: none"> • 14/01, 22/03, 20/05 et 23/09 : participation au groupe de travail WDI du VVBAD • 09/03 : participation à la table ronde sur la gestion des connaissances des bibliothèques fédérales / VVBAD • 20/05 : participation à l'Inforum ABD-BVD • 20/10 : participation au séminaire Deventit "Open linked data". • 21/10 : participation I&D après Covid19 / Felnet • 17/06 : EIGE.RDC, réunion de rattrapage des partenaires • 01/12 et 16/12 : réunion de participation DDF #unitedwesearch / Universität Berlin 	2021
<p><i>Poursuite de la numérisation du centre</i></p> <p>Décembre : contacts avec les fournisseurs de logiciels Brocade (Anet) et CollectiveAccess (IdéesCultures)</p>	2021

INDICATEURS

Chiffres cibles et mesures de volume pour cet objectif stratégique :

Chiffres cible	Valeur
Nombre de dossiers préparés	5 (sous forme d'infographies et de bibliographies)

Mesures de volume	Valeur
Nombre de données actualisées dans la base de données Amazone	8 nouveaux ajouts (sur un total de 816)
Nombre de données actualisées du catalogue Amazone accessibles et mises à disposition via l'EIGE.	263 nouvelles descriptions (sur un total de 14 469)
Nombre de demandes d'information traitées	7 NL 10 FR
Nombre de communications envoyées par type et par canal	<p><i>Sur l'année 2021</i></p> <p>Articles site web :</p> <ul style="list-style-type: none"> FR: 35 / NL: 31 <p>Facebook</p> <ul style="list-style-type: none"> 131 publications sur Facebook <p>Instagram</p> <ul style="list-style-type: none"> 36 publications 160 re-partages d'informations en story <p>Mailchimp</p> <p>24 communications envoyées aux Abonné.e.s et associations Habitantes dont :</p> <ul style="list-style-type: none"> 13 invitations à des évènements et relais infos associations de femmes 11 newsletters et agenda féministes mensuels <p>Podcasts</p> <ul style="list-style-type: none"> 4 épisodes (2 FR + 2 NL + 1 intro FR et 1 intro NL) A retrouver ici
Nombre de visiteur.euse.s sur le site web	10.371 visites mensuelles en moyenne
Statistiques des réseaux sociaux	<p>Page Facebook</p> <ul style="list-style-type: none"> + 226 nouvelles mentions J'aime sur 2021 (en moyenne +19 par mois) = 5 536 mentions j'aime dont 71.4% de femmes.

	<ul style="list-style-type: none"> • 231 visites de la Page Facebook • 2048 couvertures de la page Facebook ¹ • Publication avec la meilleure couverture : 3 324, « Agenda Féministe du 08 mars » <p>Page Instagram</p> <ul style="list-style-type: none"> • + 15 abonné.e.s par mois en moyenne = 1 044 abonné.e.s au total (46% 25-34 ans, 89% de femmes) • 1905 comptes touchés par mois (couverture) <p>Mailchimp</p> <ul style="list-style-type: none"> • 707 abonné.e.s Amazonews (newsletter) <p>Podcasts</p> <ul style="list-style-type: none"> • 109 écoutes au total • 2 derniers épisodes : 25 lectures par ép.
--	---

Autres rapports	Valeur
Rapports des journées d'échanges	Rapport

OBJECTIF STRATEGIQUE 5:

Amazone développe des initiatives propres, organise ses propres événements et réalise des projets, en partenariat ou non avec d'autres acteurs, afin de parvenir à une plus grande égalité de genre.

PROJETS

2021 a également été une année riche en projets pour Amazone. Des projets, qui avaient déjà été initiés en 2020, ont été achevés en 2021 et d'autres se concrétisent ou sont lancés. Ces projets sont réalisés dans le cadre de réponse à des appels à projets

PROJET MOOC ENTREPRISE : AGIR CONTRE LES VIOLENCES SEXISTES

Le MOOC Entreprise (Massive Open Online Course) "*Agir contre les violences sexistes*" est un projet européen, développé par le Mouvement pour l'égalité entre les femmes et les hommes en collaboration avec Amazone et Psytel en France. Le projet est subventionné dans le cadre du programme Droits, Égalité, et Citoyenneté de la Commission Européenne.

Le MOOC est un cours qui est disponible gratuitement en ligne sur le site internet du MOOC entreprise dans le but de sensibiliser et d'informer les entreprises sur les conséquences négatives du

¹ Nombre de personnes ayant consulté un contenu sur votre Page ou portant sur votre Page, notamment des publications, des stories, des publicités, des informations sociales sur les visiteurs qui interagissent avec votre Page, etc.

harcèlement sexuel au travail dans l'espoir de réduire le harcèlement sexuel et les comportements sexistes au travail.

Une bibliographie a été réalisée par le Centre de Documentation d'Amazone, dont l'objectif est de donner un aperçu détaillé des initiatives relatives à la lutte contre le harcèlement sexuel et les violences basées sur le genre au travail, ainsi que la législation concernant ces problématiques.

5 modules de formation en ligne, accès gratuit

Il est stipulé que la prévention est obligatoire dans les entreprises, dans le cas échéant des poursuites peuvent être engagées et l'employeur tenu responsable s'il y a agressions ou harcèlement.

Par exemple dans le MOOC, on retrouve :

- Définitions de base : violences sexistes, sexuelles, harcèlement, sexisme...
- Rôle du responsable de la structure, de l'employeur
- Explications des procédures en interne et externe pour traiter les cas de violences
- Données chiffrées sur les violences sexistes et sexuelles dans le milieu professionnel
- Interventions d'expert.e.s

Amazone a été responsable de la communication et a co-organisé la conférence de lancement du "MOOC Enterprise" le 21/09.

PROJET ZORROLA

En janvier 2021 ainsi qu'en août 2021, la version française du site internet de Zorrola, plateforme du centre d'expertise du genre et de la dignité humaine dans la publicité et la communication, déjà lancé en 2020, a reçu une dernière vérification de la part de la collaboratrice francophone du Centre de documentation Amazone. Les versions française et néerlandaise peuvent désormais être consultées via <https://zorrola.be/>.

PROJET FEMALE SYMBOLS AND URBAN SPACE

"Female Symbols" était un projet basé sur la présence symbolique de l'égalité de genre dans l'espace public et a été réalisé avec le soutien d'equal.brussels.

L'exposition dans le cadre de "Female Symbols and Urban Space" a ouvert l'année et s'est terminée le 31 janvier 2021. Cette exposition a été réalisée grâce à un appel aux talents artistiques, 13 artistes ont été exposés en nos murs. Le rapportage administratif et financier du projet a eu lieu avant la fin du mois de mars. Les informations liées au projet sont disponibles sur plusieurs plateformes et le live-streaming de l'évènement a permis d'assurer l'accessibilité de l'exposition dans une période de covid19 où les visites physiques étaient impossibles.

En outre, l'exposition a donné l'impulsion à une réflexion scientifique plus poussée de la part des commissaires. Barbara (Hermès) Roland (ULB) a utilisé les "symboles féminins" comme base de sa présentation au Ve Congrès international Architecture et genre et Els De Vos (UAntwerpen) a repris ce thème lors de la conférence "What does a city look like for and by women ?". Le colloque de Sophia a programmé la conférence "Art-ivisme : la compétition et l'exposition des symboles féminins et de l'espace urbain comme stratégie" le 21/10.

"Female Symbols" a également permis un partenariat inédit et réussi entre Amazone et le monde artistique. Assurer une fertilisation croisée entre les acteurs de l'égalité de genre et les partenaires externes a également été le terreau de deux projets qui ont suivi en 2021, à savoir « STOP : luttons contre les violences sexistes » et « Le télétravail à travers le prisme de la durabilité : une perspective féministe ».

PROJET STOP : LUTTONS CONTRE LES VIOLENCES BASÉES SUR LE GENRE

Avec le soutien d'equal.brussels, nous souhaitons mener un projet de deux journées d'évènement qui devaient initialement se tenir en avril 2021. Suite aux mesures exceptionnelles prises par le gouvernement fédéral pour lutter contre la pandémie du covid-19, dès le mois de mars nous avons choisi de reporter les deux journées d'évènement au mois de juin, en accord avec le service public subsidiant.

L'idée initiale était de réunir durant deux jours de suite à Amazone les associations bruxelloises actives sur le terrain, les expert.e.s, les services publics et les centres de prises en charge médico-psycho-sociaux autour des différentes formes de violences faites aux femmes.

La journée 1, entre associations/acteurs clés visait à :

- présenter des bonnes pratiques en matière de lutte contre les violences ;
- croiser les différentes approches selon les différentes associations, dans un cadre d'échange productif de bonnes pratiques, avec des ateliers thématiques ;
- susciter des discussions et échange ;
- construire des recommandations destinées aux pouvoirs publics et aux professionnels confrontés à des problématiques de violences faites aux femmes dans leur travail, pour une meilleure appréhension de ces problèmes ;

La journée 2, avec le grand public visait à :

- conscientiser le public-cible des différentes formes de violences faites aux femmes (prévention).
- donner des clefs d'action au public-cible pour agir contre les violences faites aux femmes (prévention/action/formation).
- fournir des outils et une mini formation, via des activités, aux professionnels confrontés à des problématiques de violences faites aux femmes dans leur travail
- faire connaître les activités des associations et des centres, afin de faire de la prévention/sensibilisation/formation.

Nous espérons que cette journée d'étude a permis des rencontres intéressantes entre des secteurs qui ne sont normalement pas en contact les uns avec les autres, qu'elle a créé une opportunité de coopération accrue, d'échange de vues, d'interrogation sur des questions d'actualité et de réflexion commune.

Le vendredi 18/06/21

Durant la matinée, deux présentations (avec traduction simultanée FR/NL et livestreaming) ont été faites auprès d'une assemblée d'une vingtaine de personnes (limitation des places due aux normes covid19). Madame la Secrétaire d'Etat Nawal Ben Hamou nous a fait l'honneur d'introduire cette journée. La première présentation a été faite par Herlindis Moestermans, experte pour le Nederlandstalige Vrouwenraad sur le daderprogramma (programme pour les auteurs de violences) et

deux expertes de l'association Médiante (sur la médiation auteurs/victimes en matière de violences faites aux femmes).

L'après-midi, des ateliers ont été menés par les partenaires, AWSAbe et TPAMP. Un moment consacré à des échanges entre les associations, sous forme d'ateliers avec un atelier par thématique, des présentations de pratiques, des discussions. Les ateliers ont abouti à la rédaction de recommandations. Le midi, un moment de lunch offert entre les conférences et les ateliers a permis un moment de socialisation/networking dans le jardin d'Amazone.

Le samedi 19/06/2021

La deuxième journée était une journée « porte ouverte » destinée au grand public et aux professionnels confrontés à des problématiques de violences faites aux femmes dans leur travail afin de faire connaître les activités des associations et des centres + de faire de la sensibilisation.

Des activités ludiques et pédagogiques à destination du public devaient être mise en place en partenariat avec les Habitantes et d'autres associations de femmes (la projection d'un film, court métrage, cours de self-défense, stands...). Le covid19 a empêché certaines associations de participer au projet. La bibliothèque de Saint Josse qui a été très enthousiaste autour du projet dès le départ, est venue le 19/06 animer un atelier de lectures de contes pour enfants issus du fonds BTGE (Bibliothèque en Tout Genre) à l'occasion de la porte ouverte. L'association Elles Tournent, habitante de la maison Amazone, a également été partenaire de la journée et a proposé une sélection de courts métrages sur la thématique des violences de genre, qui fut projeté toute l'après-midi du 19/06 dans notre salle de conférence. Afin de présenter l'ensemble de la diversité des associations présentes à Amazone, un mur dans le hall reprenait toutes les informations essentielles sur celles-ci (au moyen de QRcodes).

Aussi, afin de rendre compte de ces deux journées, une vidéo a été diffusée à l'occasion du 25 novembre, journée internationale de lutte contre les violences faites aux femmes.

L'importance de la sensibilisation et de la formation a été fortement soulignée au sein des deux journées : cela nécessite une coopération avec les acteurs politiques, la société civile et le monde universitaire. Nous avons tenté, à travers ce projet, de faire se rencontrer différents secteurs, pour amener à des recommandations tirées d'expériences et de points de vue variés.

PROJET « LE TÉLÉTRAVAIL A TRAVERS LE PRISME DE LA DURABILITÉ : UNE PERSPECTIVE FÉMINISTE »

"Le télétravail en fonction de la durabilité dans une ère post-Covid19 : le mouvement des femmes sur le qui-vive !" est le deuxième projet qu'Amazone a réalisé en 2021, cette fois avec le soutien de l'Institut fédéral du développement durable. Le projet a pris forme en collaboration avec des partenaires du domaine féministe et écologique, à savoir les organisations coupoles néerlandophone et francophone des associations de femmes, respectivement le Nederlandstalige Vrouwenraad et le Conseil des Femmes Francophones de Belgique et Transitie Tervuren vzw. Préparé au moyen d'une vaste bibliographie, le projet a abouti à une journée d'étude sur le télétravail durable sur le marché du travail du futur, qui a eu lieu le 8 octobre.

Petra De Sutter, vice-première ministre fédérale et ministre de la Fonction publique et des Entreprises publiques, a ouvert la fenêtre sur le thème par un message vidéo, qui a été approfondi par des conférences matinales académiques d'un niveau exceptionnel. L'après-midi, les partenaires du projet ont organisé des ateliers qui, avec le débat final avec des participants de divers horizons : politique,

entreprise, syndicat et mouvement des femmes, ont constitué la base de la brochure contenant des recommandations politiques, résultat final de ce projet.

Et, aussi négative qu'ait été la période Covid19, elle a permis d'aiguiser les capacités numériques de l'équipe d'Amazone : la diffusion en direct et les interviews en podcast avec les expert.e.s ont assuré une connexion durable et virtuelle avec un nouveau public.

PROJET JOURNÉES FÉMINISTES

De nombreuses associations de femmes vivent au 10 rue du Méridien et avec leurs spécificités, travaillent toutes à défendre l'égalité de genre et les droits des femmes. En 2021, la construction d'un festival « *Journées Féministes – Feministische Dagen* » a été lancée dans un travail conjoint avec les Habitantes afin de créer un festival féministe qui permettra de faire connaître le travail des associations au grand public ainsi qu'aux autres acteurs de la société civile. Nous souhaitons également aller à la rencontre de la multitude d'initiatives féministes qui se développent en dehors des sentiers du militantisme traditionnel.

Ce festival sera un événement collaboratif : un fleuve est plus puissant que chaque ruisseau qui le compose. La première édition aura lieu en septembre 2022, nous proposerons au 10 rue du Méridien des conférences, expositions, projections, journées d'études, lectures, ateliers d'écriture, et encore bien d'autres choses. Nous espérons pouvoir développer des partenariats externes et proposer au public un parcours féministe polymorphe.

De nombreuses réunions, en tête à tête avec les associations et d'autres avec l'ensemble des associations, ont eu lieu depuis la rentrée 2021. Un dossier partagé a été mis en place afin de favoriser la collaboration participative avec les associations.

Les associations AWSAbe, Furia, CFEP, ENOMW, le CARHIF, l'Université des Femmes, Sophia, Nederlandstalige Vrouwenraad, Elles Tournent, Chaska asbl et IRDECOF se sont déjà engagées dans le projet et proposeront des activités lors du festival en septembre 2022.

ACTIVITÉS ET PARTENARIATS

En partenariat avec d'autres associations, dont les associations habitantes de la Maison Amazone, Amazone a continué à organiser des activités et des événements en 2021 malgré le contexte difficile et les challenges que la situation sanitaire induisait. Ces activités ont été diverses et variées : des journées d'étude, un atelier d'écriture inclusive, une exposition de photo féministe, la soirée de lancement d'un livre...

Amazone promeut notamment le travail des femmes artistes, la mise en place d'exposition et l'organisation d'événements liés à leur travail (par exemple, vernissage et ateliers).

En 2021, nous avons accueilli 13 artistes lors de l'exposition *Female Symbols* jusqu'au 31/01/2021. Nous devons ensuite, en collaboration avec l'Université des Femmes et Paye ta Truelle, accueillir l'exposition *Archéo-sexisme* pour le printemps 2021, mais malheureusement nous avons été contraintes d'annuler en lien avec les mesures sanitaires en vigueur. « *Archéosexisme* » a finalement pu être exposée à Amazone de février à avril 2022, avec un événement de vernissage et des visites guidées. Du 22/10 au 12/11, nous avons également accueilli une exposition de photographies du nom de « *Légitimes* » par Nafi Yao et le collectif Women We Share asbl. L'événement de vernissage, ainsi que la présentation du livre photo « *Légitimes* » en collaboration avec Courgette édition a été malheureusement annulé à cause du covid19.

Concernant l'évènementiel associé à la promotion du travail des artistes, nous avons quand même pu tenir une soirée de présentation du livre « Ces Enfants-là » de Virginie Jortay, le 20/09, en partenariat avec Ladyfest BXL, Elles Tournent et Passa Porta. Pendant l'été, le 10/07 nous avons également été partenaire du Festival Trouble et avons accueilli la journée de performances « 1+1 interespèces » en collaboration avec le Studio Thor et Lucille Calmel.

RÉCAPITULATIF DES ACTIONS MENÉES

Nr.	Buts opérationnels et actions	Financement	Mise en œuvre / Ressources	Evaluation ou rapport	Calendrier
14	Initiatives, événements, projets (tels que des symposiums et des conférences) éventuellement en partenariat	Subside IEFH Autres ressources/subsides	Personnel d'Amazone	Par activité	Durée du projet
	<p><i>Organisation des Déjeuners de l'égalité chez Amazone en collaboration avec le Conseil consultatif Bruxellois pour l'Egalité entre les Femmes et les Hommes</i></p> <p>Le contexte sanitaire lié au Covid-19 ne nous a malheureusement pas permis d'organiser les Midis de l'égalité chez Amazone (restaurant fermé pendant plus de la moitié de l'année).</p> <p><u>Cependant :</u></p> <p>19/04 : participation au séminaire en ligne du CEFH Bruxellois "<i>Impact du Covid19 sur l'égalité de genre</i>".</p>				Jan-Déc.
	<u>PROJETS</u>				
	<p>1. <i>Partenariat et projet avec le Mouvement pour l'égalité des femmes et des hommes et Psytel dans le cadre du projet "MOOC_Entreprise" pour mieux identifier, soigner et soutenir les femmes victimes de violence liée au genre et de violence sexuelle au travail.</i></p> <p>Amazone a été responsable de la communication et a co-organisé la conférence de lancement du "MOOC Enterprise" le 21/09.</p> <p><u>21/09</u> : Evènement de lancement du MOOC Entreprise: Act against sexist violence Présence d'acteurs de la société civile, syndicats, monde académique, politique, institutionnel, milieu professionnel et monde des entreprises :</p> <ul style="list-style-type: none"> ○ 80 personnes inscrit.e.s ○ 15 personnes sur live-streaming sur Facebook ○ Entrée gratuite ○ Participation aux frais de mise à disposition de la salle + catering 				Jan-Déc. Jusque fin septembre

<p><u>Tâches effectuées dans le cadre du projet pour l'année 2021 :</u></p> <ul style="list-style-type: none"> • Évaluation de la version bêta du MOOC (entretiens, quiz, concept) et de la brochure d'information. • Relecture et vérification de la bibliographie. • Réunions de projet en ligne pour : <ul style="list-style-type: none"> ○ Discuter de la stratégie de communication ○ Discuter des niveaux de contact ○ Définir les contacts utiles ○ Organiser l'événement ○ Préparer la communication et la promotion • Création d'un flyer • Conception graphique et mise en page du powerpoint PPT de la formation MOOC • Recherche de contacts en fonction de la communication • Rédaction d'une lettre de plaidoyer • Conception graphique d'un "save the date" • Conception graphique des fiches de synthèse • Distribution du save the date, community management et cartographie des contacts d'Amazone • Rédaction, conception graphique et traduction de l'invitation à l'événement de lancement du MOOC • Distribution de l'invitation à l'événement de lancement du MOOC, community management et mailing • Révision et conseil graphique pour le site web du MOOC • Conception graphique de la bannière du site du MOOC • Rédaction et traduction du communiqué de presse • Distribution du communiqué de presse • Traduction et mise à jour de la conception graphique du dépliant • Gestion et organisation de l'événement et de la logistique • Activités en fonction de la collecte de fonds : <ul style="list-style-type: none"> ○ rédaction de la lettre de collecte de fonds et contact par courrier avec le cabinet de Mme Crevits, vice-ministre-présidente du gouvernement flamand et ministre flamande de l'économie, de l'innovation, du travail, de l'économie sociale et de l'agriculture ○ contact par courrier et présentation du MOOC au cabinet de M. Somers, Vice-Ministre-Président du Gouvernement flamand et Ministre flamand de l'Intérieur, de l'Administration, de l'Intégration et de l'Egalité des chances • Traduction et vérification des versions néerlandaises des entretiens de Cécile Gréboval, Lieve Verboven, Catherine Le Magueresse, Grégor Chapelle, Vroni Lemeire et Gaëlle Demez, Muriel Salmona, Nadia Monacelli, Patric Jean et Vincent Bouchot. 	<p>Jusque fin septembre</p>
--	-----------------------------

	<p>2. <i>Partenariat et projet avec l'Université d'Anvers pour la création d'un portail d'information sur le sexisme dans la publicité.</i></p> <p>Janvier 2021 : finalisation de la version française du site web Zorrola, Centre d'expertise du genre et de la dignité humaine dans la publicité et la communication, intersectionnel et indépendant.</p> <p>Août 2021 : Revue de la version FR du site, traitement de demandes d'information et liste des éléments du site à améliorer.</p>		<p>Janvier et Août 2021</p>
	<p>3. <i>Projet « Female Symbols and Urban Space », avec le soutien financier de equal.brussels.</i></p> <p>L'espace public (urbain) appartient aux femmes autant qu'aux hommes.</p> <p>Mais les femmes s'y sentent-elles aussi les bienvenues ?</p> <p>A l'automne 2020, le Centre de documentation Amazone a réalisé un projet en trois volets autour de ce thème avec le soutien d'equal.brussels.</p> <p><u>Le résultat</u> : un partenariat très intéressant avec le monde artistique et avec des universitaires qui ont donné vie au thème de la "diversité (de genre) dans l'espace public" de manière plus approfondie.</p> <p>Ce projet contenait une bibliographie et des annexes, une journée d'étude (17/09/2020) et une exposition (17/09/2020 au 31/01/2021).</p> <p>Janvier-mars 2021 :</p> <ul style="list-style-type: none"> • Exposition jusqu'au 31/01. • Nombre de consultation du catalogue d'expo en ligne : 124 • Rapportage administratif et financier jusqu'au 30/03. 	<p>Voir rapport d'activités et rapport financier du projet pour plus d'infos</p>	<p>Janvier - Mars</p>

<p>4. <i>Projet STOP – Luttons contre les violences basées sur le genre,</i></p> <p>avec le soutien financier de equal.brussels.</p> <p>Un événement de deux jours « STOP : luttons contre le violence basée sur le genre » a été organisé à la Maison Amazone en juin 2021.</p> <p><u>Préparation du projet</u> : de janvier à juin</p> <p><u>Date de l'évènement</u> : 18/06 et 19/06</p> <p><u>But</u> : susciter des rencontres entre différent.e.s acteur.rice.s concerné.e.s par la problématique afin qu'ils puissent discuter et réfléchir ensemble à de nouvelles façons d'agir et de lutter contre les violences basées sur le genre.</p> <p><u>Partenariat avec</u> : AWSA-Be, le Nederlandstalige Vrouwenraad pour les associations internes + Mediante et Touche pas à ma pote pour les associations externes.</p> <p><u>Jour 1</u> : Présence d'acteurs de la société civile, du monde académique, politique, secteur psychomédicosocial et des institutions. Deux présentations ont eu lieu lors d'une matinée d'étude et nos partenaires ont dirigé des ateliers thématiques avec des participant.e.s varié.e.s lors de l'après-midi. 15 personnes présentes le matin 20 personnes sur le live-streaming 15 & 20 personnes aux ateliers.</p> <p>Lunch rencontre le midi avec les intervenant.e.s et participant.e</p> <p><u>Jour 2</u> : Une journée porte ouverte de rencontre avec le public.</p> <p>Une vidéo sur le projet a été diffusée le 25/11/2021, à l'occasion de la journée internationale de lutte contre les violences faites aux femmes. Moins de succès quantitatif à la seconde journée (15 personnes environ), mais qualitativement très utile et de belles rencontres.</p> <p>Le mois de décembre 2021 a été consacré au rapportage d'activités et financier.</p>	<p>Voir rapport d'activités et rapport financier du projet pour plus d'infos</p>	<p>Janvier - Novembre</p>
--	--	-------------------------------

	<p>5. <i>Projet "Le télétravail sous le prisme de la durabilité dans une ère post-Covid19 : le mouvement des femmes sur le qui-vive ! "</i> avec le soutien financier de l'Institut fédéral du développement durable. <u>Projet à plusieurs volets :</u></p> <ul style="list-style-type: none"> • Bibliographie réalisée dans le cadre du projet • Colloque le 08/10/2021 <u>08/10 : Le télétravail sous le prisme du genre et de la durabilité</u> Projet d'Amazone en partenariat avec CFFB et Nederlandstalige Vrouwenraad. Subside de l'Institut fédéral pour le Développement durable. Introduction (discours vidéo) par Madame la Ministre Petra De Sutter Présence d'acteurs de la société civile, syndicats, monde académique, politique, institutionnel, milieu professionnel et monde des entreprises) Entrée gratuite Lunch rencontre participant.e.s / intervenant.e.s le midi 38 personnes inscrit.e.s à la conférence 18 personnes inscrit.e.s pour suivre la conférence en ligne 30 personnes inscrit.e.s aux 3 ateliers • Novembre : sortie de la brochure finale avec recommandations politiques • Novembre : Episode de podcast FR & NL d'interviews des intervenant.e.s et partenaires • Décembre : rapport financier et d'activités du projet 	<p>Voir rapport d'activités et rapport financier du projet pour plus d'infos</p>	<p>Janvier – novembre</p>
	<p>6. <i>Projet Journées Féministes</i></p> <ul style="list-style-type: none"> • Construction du projet • Série de réunions avec les Habitantes partenaires • Rencontre avec des potentiels partenaires externes 		<p>Septembre - Décembre</p>
<p>PARTENARIATS & ACTIVITÉS</p>			
	<p>1. <i>Partenariat avec Samusocial.brussels pour le 08/03</i> <u>« 8 mars, Journée internationale des droits des femmes : Agissons chacun, chaque jour. »</u> Campagne en ligne pour le respect des droits des femmes avec le Samusocial, Amnesty International, SOS Viol, BruZelle et Amazone.</p>		<p>08/03/21</p>
	<p>2. <i>Partenariat avec le Studio Thor : Festival TROUBLE 2021 (1+1) > 2</i> 10/07 : Festival de performance par le Studio Thor. <u>Partenariat :</u> Soutien dans l'accueil du projet, Amazone a mis à disposition la salle de conférence et le jardin d'Amazone pour un montant réduit. Amazone a également pris en charge l'installation et la gestion d'un bar et un service de petite restauration. Les recettes du bar étaient à destination d'Amazone.</p>		<p>10/07/21</p>

	<p>3. <i>Partenariat: présentation de #SheDidIt</i> 13/10 : Présentation de #SHEDIDIT Association qui met en lumière les talents des filles/femmes issues de l'immigration via une plateforme destinée aux femmes entrepreneuses aux racines diverses. Présentation de leur travail et rencontres avec les associations habitantes (rencontre entre associations féministes diverses et variées) 13 personnes inscrit.e.s Activité gratuite</p>	13/10/21
	<p>4. <i>Partenariat Ladyfest BXL : Atelier écriture inclusive</i> 15/10 : Atelier formation à l'écriture inclusive Organisé par Ladyfest BXL avec Anoushka Dufeil, en collaboration avec Amazone. A travers une approche concrète, cohérente et ludique, Anoushka Dufeil a aidé les participant.e.s à mieux comprendre cet outil qu'est l'écriture inclusive tout en dédramatisant le rapport à la langue écrite et à l'innovation linguistique. 13 participant.e.s. Lunch rencontre : repas payant pris au restaurant au tarif Habitantes.</p>	15/10/21
	<p>5. <i>Collaboration régulière avec Passa Porta</i> 20/09 : soirée de présentation du livre Ces Enfants-là de Virginie Jortay Dans le cadre des activités du Fonds des Amies d'Amazone, en partenariat avec Passaporta et collaboration avec LadyFest & Elles Tournent. Soirée-événement autour du livre « Ces enfants-là » de Virginie Jortay en discussion avec Adrienne Nizet ; extraits du texte lus par la comédienne Anne Sylvain, suivi d'une discussion avec le public modérée par Séverine Dusollier. 57 personnes participant.e.s Entrée gratuite puis bar payant bénéfices Amazone.</p>	20/09/21
	<p>6. <i>Partenariat avec BruZelle depuis plusieurs années</i> Amazone continue cette année à être un point de collecte Bruz'Elle. L'objectif de BruZelle est de lutter contre la précarité menstruelle en collectant des serviettes menstruelles et en les distribuant gratuitement et dans la dignité aux personnes menstruées en situation de précarité. La boîte est relevée régulièrement.</p>	En continu 2021

Nr.	Buts opérationnels et actions	Financement	Mise en œuvre / Ressources	Evaluation ou rapport	Calendrier
15	Mise en lumière des femmes qui sont sous-représentées dans certains groupes (p.e les artistes)	Subside IEHF Fonds des Amies d'Amazone	Personnel d'Amazone	min 1 expo par exercice + 1 événement de Vernissage	En continu

<p><i>Art'mazone: exposition d'œuvres de femmes artistes, la mise en place de l'exposition et l'organisation d'événements liés à l'exposition (par exemple, vernissage et ateliers).</i></p> <ol style="list-style-type: none"> 1. <u>Exposition Female Symbols</u> : jusqu'au 31/01/2021 2. <u>Exposition Archéo-sexisme</u> : prévue pour le printemps 2021, annulation dû au confinement, report pour février-avril 2022. 3. <u>Exposition « Légitimes »</u> : 22/10 – 12/11 collaboration avec Women we Share et Courgette éditions, vernissage de l'exposition et présentation du livre de photographies : Légitimes de Nafissa Yaouba. Annulation du vernissage dûe au COVID-19. L'exposition a été maintenue, sans événement d'ouverture, mais une visite guidée par la photographe Nafi Yao a eu lieu en novembre. 4. <u>Soirée de présentation du livre « Ces Enfants-là » de Virginie Jortay</u> : 20/09 5. <u>10/07 Evenement 1+1 interespèces du festival TROUBLE en collaboration avec le Studio Thor et Lucille Calmel</u> 	2021
--	------

Nr.	Buts opérationnels et actions	Financement	Mise en œuvre / Ressources	Evaluation ou rapport	Calendrier
16	Participation et travail de réseau au sein des conseils et plates-formes pour l'égalité des genres	Subside IEFH	Direction Documentation/Communication	Nombre de participation aux réunions	2021
Participation aux sessions du Conseil pour l'égalité entre les Femmes et les Hommes de la Région de Bruxelles-Capitale					23/02 23/03 18/05 15/06 28/06 27/10 02/12
Participation à la Plate-forme régionale contre la violence domestique et familiale (Bruxelles)					Pas de participation
Participation à Alter Egales , l'Assemblée pour les droits des femmes de la Fédération Wallonie-Bruxelles.					30/04 07/05 17/06 26/08 25/10

	Participation aux groupes de travail (en ligne) préparant le plan gender mainstreaming et le plan d'égalité de genre 2019-2024 avec le Cabinet de Mme Nawal Ben Hamou, Secrétaire d'Etat à l'égalité des chances de la Région de Bruxelles-Capitale.	08/11 16/11 22/11 29/11
	<p>Participation au R&I Hub du projet CALIPER à l'ULB.</p> <p>CALIPER est un projet européen qui a pour but de promouvoir l'égalité de genre dans les STIM (Sciences, Techniques, Ingénierie et Mathématiques). Dans le cadre de ce projet, l'ULB a récemment approuvé un Plan d'égalité de genre pour la Faculté des Sciences et l'École polytechnique de Bruxelles.</p> <p>Le Plan est composé de vingt mesures dans sept domaines d'action qui seront implémentées pendant deux ans (sept. 2021-sept. 2023). Il vise à encourager les filles à se diriger vers des études dans les STIM et à soutenir les femmes dans leur carrière scientifique dans ces domaines.</p>	11/03 27/05 09/11



INDICATEURS

Chiffres cibles et mesures de volume pour cet objectif stratégique :

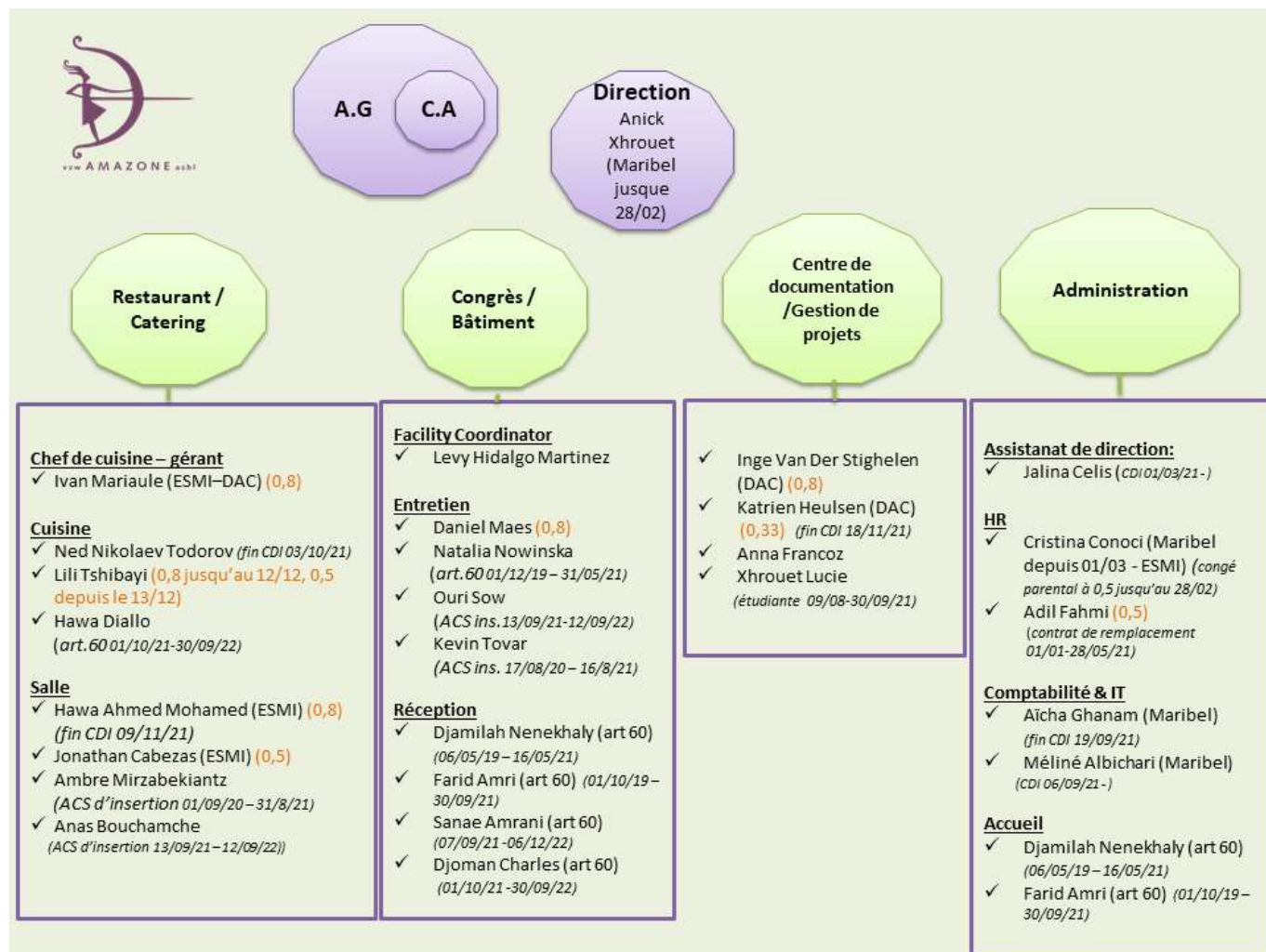
Chiffres cible	Valeur
Budget prévu pour l'action ou projet	Selon budget

Mesures de volume	Valeur
Nombre d'activités en partenariat et nombre de participants	11 activités 273 participant.e.s physiques (sans évènements de rencontre avec les associations de la maison) 53 participant.e.s virtuel.le.s (live-streaming)
Nombre d'artistes exposées & nombre d'exposition	14 artistes exposées 2 expositions
Nombre de participations aux conseils ou plate-forme	19 participations
Indicateurs spécifiques en fonction des activités	TBD

Autres rapports	Valeur
Rapports séparés par activité ou projet	Voir rapports des projets

ANNEXES

ORGANIGRAMME



LISTE DES ASSOCIATIONS HABITANTES DE LA MAISON AMAZONE

ASSOCIATIONS PERMANENTES

AWSAbe – Arab Women Solidarity Association Belgium
 Centre d'Archives et de Recherches pour l'Histoire des Femmes (CARHIF) | Archief- en onderzoekscentrum voor Vrouwengeschiedenis (AVG)
 Centre Féminin d'Education Permanente (CFEP)
 Conseil des Femmes Francophones de Belgique (CFFB)
 Comité de Liaison des Femmes (CLF)
 ELLA vzw
 Elles Tournent | Dames Draaien
 European Network of Migrant Women (EnoMW)
 Fem&Law
 Furia vzw

Nederlandstalige Vrouwenraad (NVR)

SOPHIA

Université des Femmes (UF)

ZIJN Beweging tegen geweld vzw

BUREAUX PARTAGÉS

Association Féminine Belgo-Turque (AFBT)

Chaska asbl

Forum inter-Régional des Femmes Congolaises pour le développement – International (FIREFEC)

Union des Femmes Africaines (UFA)

BOÎTES POSTALES

FEMENA

Institut de Recherche pour le Développement de l'Espace Culturel Européen, du Genre, de l'Audiovisuel, de l'Informatique et des Langues (IRDECE/IRDECOF)

Les Mères Veilleuses

Réseau de Femmes Policières belges | Netwerk van Belgische Politievrouwen

Réseau international des Femmes pour la Démocratie et la Paix (RifDP)

Soroptimist International Belgique (SIB)

Voix de Femmes

Union des femmes Architecte de Belgique/ Unie van vrouwen Architecten van België

CONSEIL D'ADMINISTRATION

Valérie Tanghe, Présidente

Marie Vermeiren, Vice-Présidente

Helena Michielsens, Trésorière

Fery Malek

Christel Straetemans

Rita Van Gool

ASSEMBLEE GENERALE

Latia Aït-Baala

Sabine De Bethune

Monique Delvou

Colette De Troy

Catherine De Dorlodot

Dominique De Vos

Valérie Eloy

Ilse Haest

Agnès Hubert

Dorothee Klein

Leila Lahssaini (jusqu'à juin 2021)

Annemie Pernot

Lien Plasschaert

Suzanne Ryvers

Marijke Schroos (jusqu'à juin 2021)

Françoise Sion

Vincent Vandamme (jusqu'à octobre 2021)

Sandra Vanderpe

Marieke Wyckaert



We are feminist What about you?



vzw AMAZONE asbl