

2022

# RAPPORT ANNUEL

## ASBL AMAZONE



# ANNEXES

## Mot de la Directrice

### 01 À propos

- L'équipe d'Amazone
- Organes d'administration
- Notre histoire
- Missions et valeurs

### 02 Communauté

- La Maison Amazone et ses Habitantes
- Jardin d'Amazone
- Les partenaires
- Ami.es d'Amazone

### 03 Bâtiment

### 04 Centre de congrès

### 05 Restaurant Amazone

- Goodfood.brussels
- Nouvelles formules

### 06 Pôle projets et communication

- Le centre d'information
- Projets
- Partenariats et événements
- Communication

### 07 Pour aller + loin

- Réseaux
- Quelques chiffres
- Soutien (IEFH, remerciements, Fonds des Ami.e.s)
- Annexes

# MOT DE LA DIRECTRICE

Deux-mille-vingt-deux fût une année qui a amené son lot de changements et de défis pour Amazone. Tout avait bien commencé, avec une sortie progressive de la crise sanitaire dès le début de l'année, mais dès le printemps notre association a dû faire face à de nombreux départs (six au total sur 2022) au sein de son équipe. Une période de sous-effectif a été inévitable en attente d'un recrutement pour chaque poste. Dans ce contexte, il était de plus en plus difficile de maintenir le service attendu tant par les associations habitantes que par les clients externes bénéficiant des services d'Amazone.

La rentrée scolaire a été particulièrement mouvementée ; en raison de la réouverture du restaurant, de l'afflux au sein de notre centre de congrès, des nombreux évènements, de la préparation du budget de l'année suivante, mais pas seulement. Nous avons également fait face à des évènements insolites ayant ajouté leur lot de piment et de stress, tels qu'une alerte à la bombe dans la rue en face qui nous a obligé à nous confiner pendant plusieurs heures, ou l'abandon sous nos fenêtres de la camionnette folle ayant foncé sur une terrasse à Bruxelles le 26 août. C'est dans ce contexte de crise que j'ai fait mes débuts à Amazone en tant que nouvelle directrice, après 30 ans de carrière en tant que directrice des opérations au sein d'une multinationale. L'équipe a, notamment grâce à mon expérience solide en gestion de crise et stratégie opérationnelle, réussi à faire face aux difficultés et à créer de nouvelles opportunités rapidement et efficacement.

Au total et dans l'ordre chronologique, un responsable RH, une directrice, une responsable de centre de documentation/chargée de projet, une office-manager et une comptable nous ont rejoint au fil de l'année 2022. Nous attaquons donc 2023 avec la sérénité qui nous avait manquée et un regain d'enthousiasme pour la suite.

J'ai pu, grâce au soutien du responsable des ressources humaines, reconstituer une équipe complète à la fin de l'année. De nouvelles procédures et outils de travail ont été mis en place afin de faciliter et fluidifier le travail, permettant ainsi d'embaucher de nouveaux profils en phase avec notre souhait d'adaptation.

# MOT DE LA DIRECTRICE

Plus que d'être présentes pour offrir du support logistique et des espaces physiques aux associations habitantes, notre volonté est de développer d'autres formes de soutien et de support pour toutes ces associations et/ou collectifs œuvrant pour l'égalité de genre.

Nous sommes persuadées qu'un soutien plus diversifié et qui prend en compte les besoins exprimés par les (nouveaux) collectifs ne sera que plus bénéfique pour Amazone, vis-à-vis de sa mission centrale (ex : création d'un studio audiovisuel, aide à la rédaction de statuts d'asbl, aide administrative/demande de subventions...). Notre rôle de carrefour pour l'égalité de genre est et reste notre premier objectif, suivi de près par l'insertion sociale.

L'équipe chargée des projets et de la communication a été renforcée dans le seul but d'augmenter les opportunités de rencontre et d'échange entre les acteur.rices travaillant dans les différentes thématiques liées au genre.

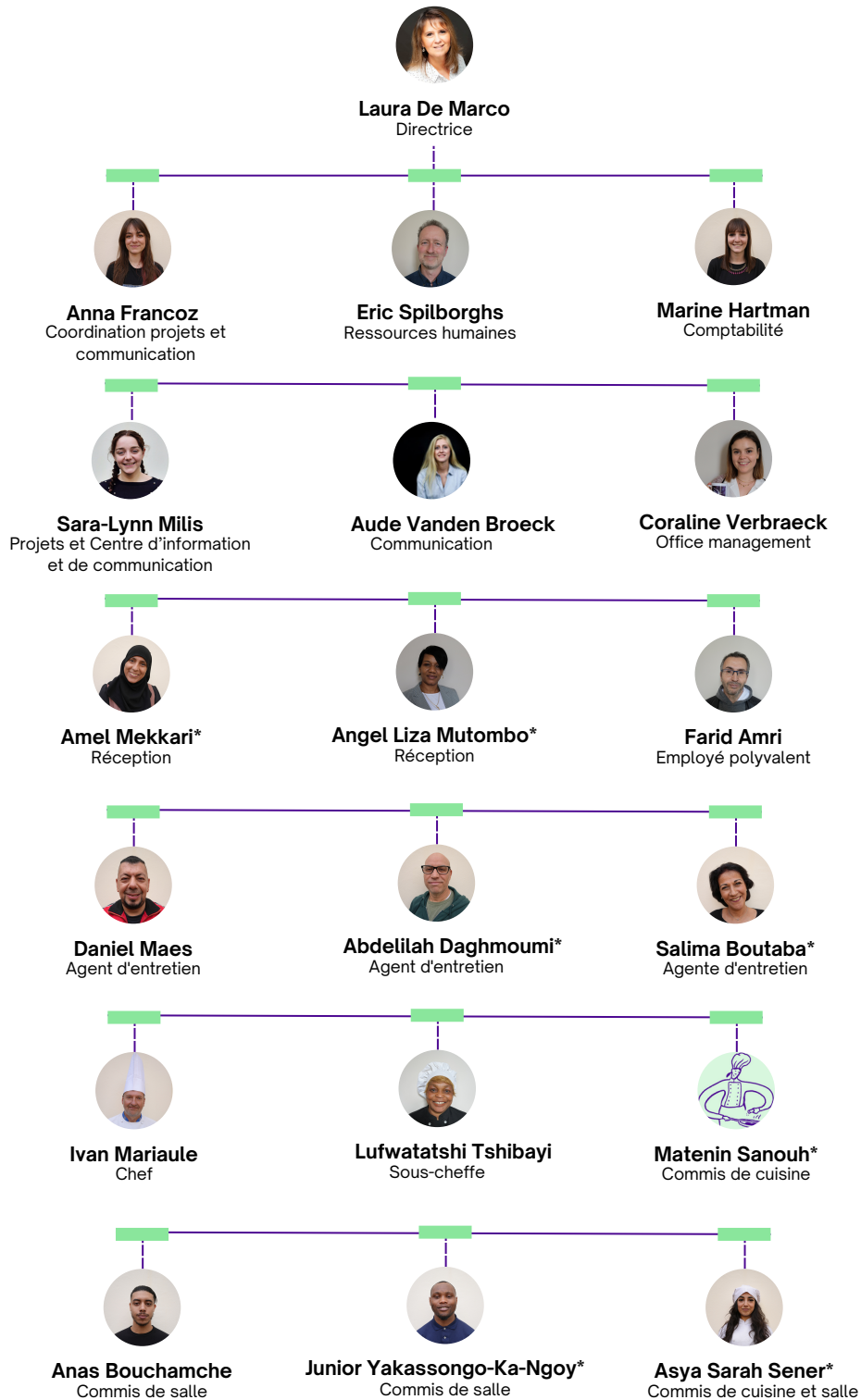
Deux-mille-vingt-deux a été une année de préparation, de rassemblement et de consolidation des bases pour un envol de plus belle en 2023.

**Laura De Marco**



# 01 À PROPOS

## L'équipe d'Amazone



### Legende

\*Article/Artikel 60

\*\*Bénévole/Vrijwillig(st)er

# 01 À PROPOS



L'équipe d'Amazone est complexe. Elle se répartit en deux commissions paritaires où les conditions liées à la gestion du personnel sont différentes. La mission d'insertion sociale qu'Amazone assume implique un turn-over proportionnellement important, le recrutement et la formation sont continus. Le fonctionnement du restaurant d'Amazone implique également une organisation qui lui est propre, et l'équipe nécessaire aux tâches administratives et à la réalisation des missions d'Amazone ne doit pas non plus être négligée.

Cette année a été celle du départ à la retraite de la plus ancienne collaboratrice d'Amazone, Inge Van der Stighelen. De plus, quatre autres départs ont également eu lieu au sein de l'équipe en 2022. En peu de temps, l'équipe a donc totalement été remaniée. Des nouvelles têtes ont rejoint Amazone : un responsable RH, une directrice, une responsable de centre de documentation/chargée de projet, une office manager et une comptable.

# 01 À PROPOS

Un travail a été mené par le responsable RH sur le recrutement du personnel en insertion, grâce aux contacts continus entretenus avec Actiris et quatre CPAS de la région bruxelloise, ainsi qu'à la participation à un salon de l'emploi qui a également permis de trouver des profils intéressants. Le turn-over étant par nature continu, une attention particulière doit être apportée au recrutement, notamment du personnel en réinsertion.

Différentes formations ont été suivies par le personnel fixe et en insertion. Une nouvelle charte du personnel a également été mise en place ainsi qu'une mise à jour du règlement de travail. Les évaluations trimestrielles ont bien été effectuées en collaboration avec les CPAS concernés et les accompagnateur.rice.s désigné.e.s. Par ce biais, l'ensemble des personnes en insertion arrivées au terme de leur mission, a été remplacé. Toutes les fonctions vacantes ont par conséquent été comblées. En outre, les profils de fonction ont été mis à jour.

Un effort particulier a été réalisé principalement pour les nouvelles.aux travailleur.euse.s, que ce soit du personnel fixe ou appartenant au public cible, avec un support de présentation de la structure d'Amazone. Un atelier participatif de sensibilisation autour de la question du genre au sein de l'espace public a également été mené auprès de l'ensemble du personnel en décembre.

## Organe d'administration /Assemblée générale

**AIT BAALA** Latifa

**DE BETHUNE** Sabine

**DE DORLODOT** Catherine

**DE TROY** Colette

**DELVOU** Monique

**DEVOS** Dominique

**DORLODOT** Dorothée

**ELOY** Valérie

**HUBERT** Agnès

**KLEIN** Dorothée

**LOOTVOET** Valérie

**MALEK** Fery

**PLASSCHAERT** Lien

**PERNOT** Annemie

**STRAETEMANS** Christel

**TANGHE** Valérie (Présidente)

**VANDORPE** Sandra

**VAN GOOL** Rita

**VERMEIREN** Marie (Vice-présidente)

# 01 À PROPOS

## Notre histoire

Amazone a été fondée en 1995 par Miet Smet, alors ministre et secrétaire d'État, chargée de la politique d'égalité des chances entre les femmes et les hommes.

L'objectif initial était de fournir une infrastructure à divers groupes de femmes qui, à l'époque, n'avaient pas d'endroit pour se développer au sein d'une communauté partageant les mêmes valeurs. L'objectif n'était pas seulement de fournir un meilleur logement et une infrastructure plus favorable aux organisations de femmes, mais aussi de créer un lieu de rencontre et de mise en réseau.

L'idée d'Amazone était donc tout à fait novatrice pour l'époque : pour la première fois, des associations de femmes très diverses se retrouvaient sous un même toit. Amazone rassemblait des organisations faitières telles que des conseils de femmes, des organisations dédiées à la recherche et la diffusion de dossiers et de points de vue féministes, des associations ayant une thématique spécifique, des associations traditionnelles, etc. C'était également la première réunion d'organisations flamandes, bruxelloises et wallonnes.

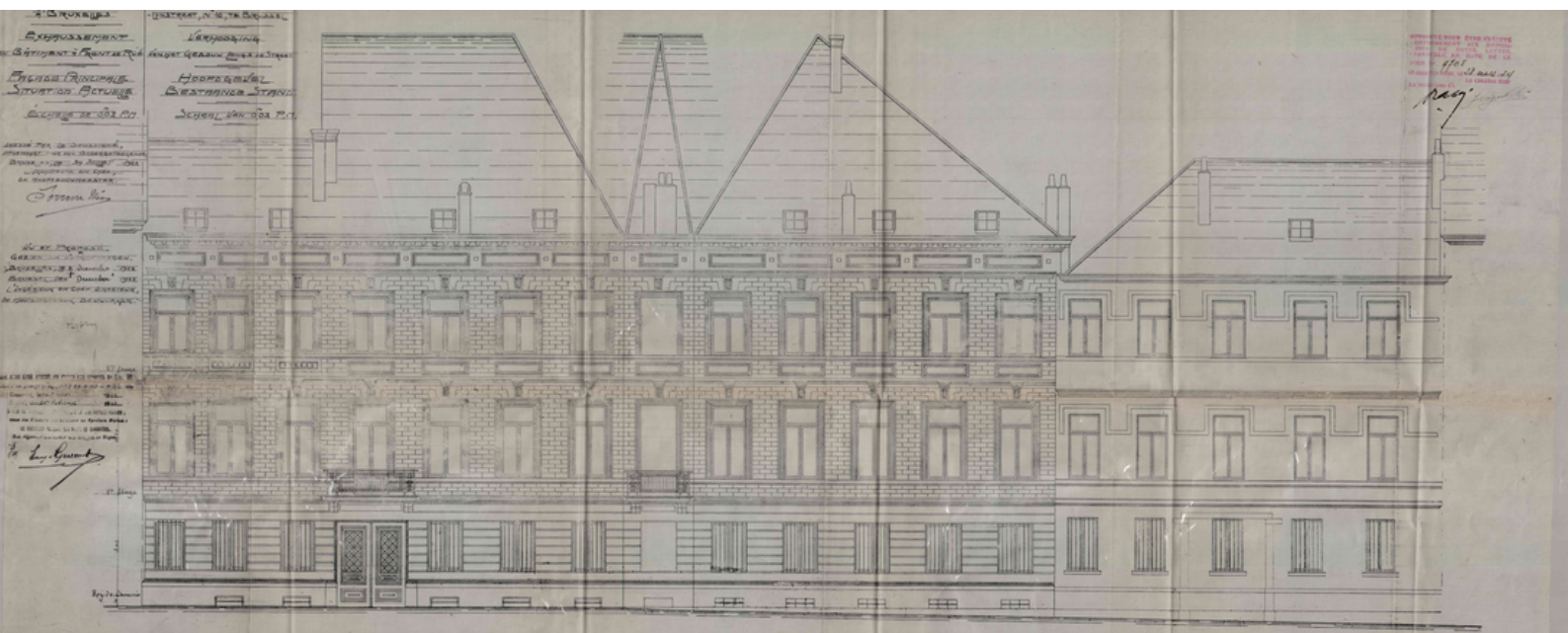




# 01 À PROPOS

Situé à la rue du Méridien, notre bâtiment actuel a été un ministère, une école et une résidence privée. Le slogan "carrefour de l'égalité de genre" fait référence d'une part à notre situation géographique à Saint-Josse, à l'intersection de la rue du Méridien, de la rue de l'Union et de la rue de Brialmont, et d'autre part à l'intersection entre les associations de femmes, le monde académique, la société civile et la politique, ainsi qu'à l'intersection entre la Belgique francophone et néerlandophone. La "pensée croisée" est également incluse dans ce slogan, c'est-à-dire que nous appliquons le concept d'intersectionnalité lié au genre dans notre idéologie et notre pratique.

Chez Amazone, nous menons une politique de la porte ouverte, toute personne est la bienvenue : les personnes issues du mouvement des femmes ainsi que la société civile au sens large et toute personne qui s'engage en faveur de l'égalité des chances. Cette politique repose sur la conviction que l'égalité de genre n'est pas seulement une question qui concerne les femmes\*.



# 01 À PROPOS

## Mission et valeurs

Amazone est une organisation dédiée aux femmes\* et aux associations qui en portent les luttes. Lieu dynamique de rencontre, de sensibilisation et de prise de conscience, notre organisation suit de près le mouvement féministe en Belgique et participe à la création de liens sociaux, culturels et professionnels pour la promotion de l'égalité de genre. Nous disposons également d'un restaurant d'insertion sociale et d'un centre de congrès. A côté de cela, Amazone possède un centre d'information et est à l'initiative de projets et événements variés.

L'asbl veille quotidiennement à ne pas reproduire les discriminations et travaille à s'inscrire dans une perspective intersectionnelle qui prend en compte les nombreuses discriminations qui s'ajoutent au sexisme dont peuvent être victimes les personnes sexisées (racisme, validisme, anti-LGBTQIA+, classisme, grossophobie, etc.). En constante quête d'amélioration, l'équipe d'Amazone reste à l'écoute de toute recommandation ou suggestion à ce sujet de la part des acteur.ice.s concerné.e.s.

**Femmes\*:** nous nous référons ainsi à toute personne qui se reconnaît sous cette appellation et soutenons que chaque personne est libre de définir elle-même son identité de genre.

# 02 COMMUNAUTÉ

## La Maison Amazone et ses Habitantes



Au 10 rue du Méridien, différentes formules sont proposées en fonction des besoins des organisations. Certaines ont établi leurs bureaux de manière permanente, d'autres partagent un bureau et travaillent alors dans la Maison Amazone une ou plusieurs fois par semaine. Il est également possible d'avoir uniquement une adresse postale à Amazone.

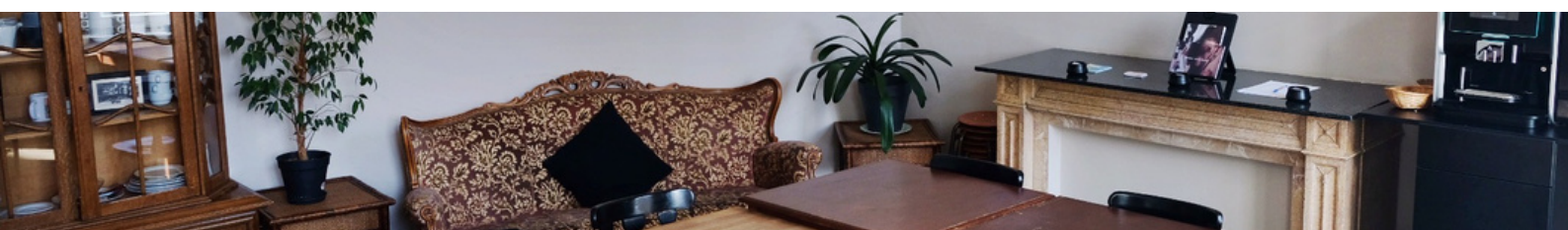
## 02 COMMUNAUTÉ

À la suite de l'obligation du télétravail résultant de la crise sanitaire, de nombreuses associations ont remodelé leur fonctionnement. Amazone a décidé de modifier l'offre de services liés à l'informatique pour permettre aux associations habitantes de travailler efficacement à domicile. Le placement de la fibre optique a donc été finalisé en 2022. La migration informatique des associations habitantes vers Office 365 a eu lieu tout au long de l'année et s'est terminée en décembre. Chaque association a désormais des adresses email séparées de celles d'Amazone. Un deuxième système de visioconférence Poly Studio a été acheté permettant aux associations de programmer des réunions hybrides tant dans les salles de réunions de la Maison Amazone que dans leurs propres bureaux. Amazone a aussi entamé la construction d'un studio audiovisuel au sein de la Maison avec le soutien de l'asbl Katch. Au vu du manque de personnel, les accompagnements des associations et formations ICT ont été postposés en 2023.

Afin de faire connaître la Maison et les associations, un outil de présentation d'Amazone et de la Maison Amazone a commencé à être créé en 2022. Le manque de personnel nous a cependant contraint de mettre en pause la réalisation de l'outil à usage externe. Cependant, une présentation visuelle similaire sert déjà de base de présentation lors des visites de groupes externes (écoles, entreprises, associations...) au sein de la Maison Amazone.

La mise en place du télétravail structurel dans la plupart des associations et la réduction de la durée des contacts directs ont mis en avant la nécessité de rendre ces moments d'échange plus efficaces et harmonieux, afin de rendre la vie sous le toit de notre Maison la plus agréable possible.

Notre espace "Babelzone" a été réarrangé afin d'accueillir les associations habitantes pendant leur heure de pause de midi et à tout autre moment de la journée. Nous y avons installé une machine à café et des petites réunions informelles peuvent y avoir lieu.



## 02 COMMUNAUTÉ

Les salles du centre de congrès ont été rebaptisées en mémoire de personnalités féministes décédées, grâce à un sondage réalisé auprès d'associations habitantes de la Maison. Nous avons donc désormais les salles Marie Popelin, Irène Kaufert, Zaha Hadid, Simone De Beauvoir et Rosa Parks. Ancrer la mémoire féministe jusque dans ses murs est essentiel pour Amazone.

La précédente direction avait mis en place des "midis portes ouvertes" le premier jeudi du mois, afin de s'entretenir avec les associations habitantes qui le désiraient. Ces rencontres ont eu lieu jusqu'au départ de la précédente direction (quatre "midi portes ouvertes" au total sur 2022).

Une réunion de fonctionnement, suivie d'un goûter, a été organisée en octobre pour discuter des différents sujets et présenter la nouvelle directrice aux Habitantes.

Des ateliers ont également été proposés : une formation de trois heures "STAND UP, en juin, par l'asbl Touche Pas A Ma Pote, en collaboration avec Amazone, pour sensibiliser et former à intervenir en toute sécurité lorsqu'une personne est victime ou témoin de harcèlement sexuel dans les lieux publics. Une rencontre sur la thématique des subventions et appels à projets avec le service public bruxellois d'égalité des chances equal.brussels a également été organisée le 31 mars 2022 à Amazone pour les associations habitantes.



# 02 COMMUNAUTÉ

## Jardin d'Amazone

Cette année encore, Amazone a continué à mettre son jardin à disposition de l'asbl Fabrik et des habitant.e.s pour créer ensemble un espace d'échanges, de découvertes et d'expérimentations autour du jardin et de la nature en ville. Au programme: potager, ateliers, visites, échange de graines, partage d'expériences et de bons tuyaux...

Retrouvez ici plus d'informations sur les ateliers de Fabrik :

<http://www.fabrikfabrik.be/fr/jardin-ouvert>



# 02 COMMUNAUTÉ

## Les partenaires



### **Bib Josse**

La Bib Josse et son fonds BTGE est un partenaire régulier d'Amazone. La "Bibliothèque en tous genres" (BTGE), inaugurée en avril 2009 avec le soutien du service Égalité des chances de la commune de Saint-Josse, est un fonds d'ouvrages abordant les questions des genres et la lutte contre les stéréotypes sexistes.



### **SIMA**

SIMA asbl défend depuis plus de 30 ans des valeurs de laïcité, citoyenneté, solidarité, égalité, tolérance, respect des droits humains, respect de la diversité et refus de l'exclusion.



### **Théâtre de la vie**

Situé au cœur de Saint-Josse depuis près de 30 ans, le Théâtre de la vie est un petit théâtre de 72 places qui soutient la jeune création théâtrale belge et privilégie les formes scéniques contemporaines en abordant des thématiques actuelles.

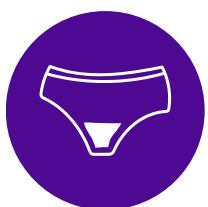
# 02 COMMUNAUTÉ



## GAMP

Le GAMP (Groupe d'action qui dénonce le manque de places pour les personnes handicapées de grande dépendance) est un groupe de pression citoyen qui revendique pour les personnes handicapées de grande dépendance le droit à l'accueil adapté ainsi qu'aux aides spécialisées et à l'inclusion sociale, au même titre que tous.les citoyens.ne.s.

Amazone accueille au sein de son bâtiment un projet de valorisation sociale de Book Box du GAMP dont la gestion est effectuée par un groupe de personnes en situation de handicap.



## BruZelle

La lutte contre la précarité menstruelle passe avant tout par la mise à disposition gratuite de produits menstruels pour les personnes menstruées vivant en situation de précarité. C'est pourquoi Amazone s'est constituée en point de collecte de produits menstruels pour BruZelle. En 2022, l'association est passée à deux reprises pour récupérer les dons collectés à Amazone.



# 02 COMMUNAUTÉ

## Ami.es d'Amazone

Amazone dispose d'un fonds hébergé à la Fondation Roi Baudouin. Les fonds des Ami.es d'Amazone relève d'une forme de philanthropie moderne: des ressources privées - financières mais aussi humaines, du temps et des connaissances - sont mises au service de l'association.

Une fois par an, les Ami.es d'Amazone se réunissent afin d'échanger sur les perspectives et enjeux de l'association : l'occasion pour Amazone de se nourrir d'expertises diverses et variées et d'avoir un nouveau regard.

Dons, legs ou subventions ne sont utilisés que pour financer les projets de l'organisation. Les donatrices et donateurs reçoivent une attestation fiscale de la Fondation Roi Baudouin pour les dons à partir de 40 euros, qui leur donnent droit à une réduction d'impôt.



## 03 BÂTIMENT



Le travail de réflexion concernant la mise à disposition de l'immeuble et la gestion des infrastructures a été poursuivi afin de trouver une solution pérenne pour les associations hébergées au 10 rue du Méridien.

Un appel d'offres a été lancé au 4ème semestre pour trouver un bureau d'étude pouvant établir un audit reprenant tous les travaux devant être effectués dans le bâtiment tant au niveau de la mise aux normes techniques, qu'au niveau de l'amélioration de la durabilité et du rafraîchissement général du bâtiment.

Le projet de changement de la signalétique s'est également développé sur 2022 et les premières transformations ont commencé. Le manque de personnel a, là aussi, interrompu le chantier qui sera repris et achevé en 2023.

À la suite des changements de personnel au sein de l'équipe et de la Régie des Bâtiments, certaines réunions de début d'année 2022 n'ont pas eu lieu. Depuis qu'Amazone a une nouvelle direction et a une nouvelle personne de contact à la Régie, les réunions sont mensuelles.

Amazone a un contrat avec Luminus, un fournisseur d'énergie verte. Nous avons participé à l'appel d'achat groupé organisé pour le secteur horeca et ce tant pour le gaz que l'électricité. Le changement se fera aux dates d'échéance des contrats en 2024. En fonction de la faisabilité, Amazone essaie de remplacer les éclairages défectueux par des lampes à faible consommation mais ce n'est pas possible partout car pour certains plafonds, il faudrait changer tout le faux-plafond. La nouvelle directrice a suivi un séminaire sur la sensibilisation à la consommation énergétique.

À la suite de cela, une nouvelle communication a été faite vis-à-vis des associations habitantes pour les sensibiliser aux sujets par lesquelles elles étaient concernées : extinction des lumières, diminution de la température en général, attention à fermer les radiateurs en quittant les bureaux,... Des affiches de rappel ont été placardées devant chaque radiateur, tant dans les bureaux que dans les salles de réunion. Le recyclage a été mis en place pour le papier, les PMC, le verre, les cartouches d'encre, les appareils IT défectueux et les lampes.

# 04 CENTRE DE CONGRÈS

Amazone gère un centre de congrès et un restaurant, largement accessibles, où chacun.e peut organiser des réunions qui peuvent contribuer et façonner le carrefour de l'égalité des genres.

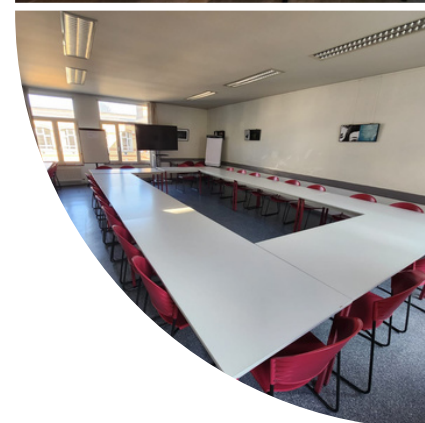
En 2022, des travaux de peinture ont été initiés et les espaces locatifs et communs ont été rafraîchis. Deux bureaux privatifs ont été rafraîchis et attribués à des associations. Un troisième espace a été réaménagé en salle de formation partagé entre deux associations faisant de l'éducation permanente.

Une troisième télévision a été achetée, permettant de couvrir plus facilement les trois étages. Un deuxième Poly Studio permet d'augmenter la capacité en réunions hybrides. Amazone a ajouté la possibilité de louer une valise d'animation pour les réunions.

Une nouvelle brochure avec différents types de tarifs pour le centre de congrès et le catering a été réalisée par l'office manager en fin d'année, afin de correspondre aux services qui ont évolué depuis l'ancienne version. Cette brochure sert de nouvelle base pour la campagne de promotion qui va être lancée en 2023.

Elle contient notamment un tout nouveau studio de podcast, une salle polyvalente et de nouvelles formes de supports pour le bon déroulement des événements. Le Restaurant Amazone a également commencé à retravailler les cartes de menu et boissons. Ce travail d'adaptation a été effectué afin de mieux correspondre aux besoins des associations et de notre clientèle, et se poursuit sur 2023.

Dès l'automne 2022, les contacts des client.e.s du restaurant ont commencé à être répertoriés dans un listing par l'équipe du restaurant afin de faciliter le travail de campagne de communication à venir. L'équipe de l'accueil a également travaillé sur le même modèle pour réaliser un fichier avec les adresses des client.e.s du centre de congrès.



## 4 - CATERING

### NOS FORMULES SERVIES EN SALLE DE RÉUNION

Toute formule soirée ou weekend comprend une majoration de 25% sur les tarifs catering et restaurant.

[ BREAK ]	Café	Thé	Eau	Jus	Boissons	Fruit	Mini-pâtisseries	Yaourt	Prix p.p. HTVA	Prix p.p. TTC
Café simple	✓	✓	✓	✓	✓	✓	✓	✓	2,48 €	3,00 €
Café full	✓	✓	✓	✓	✓	✓	✓	✓	4,53 €	5,60 €
Petit-déjeuner simple	✓	✓	✓	✓	✓	✓	✓	2	4,53 €	5,60 €
Petit-déjeuner full	✓	✓	✓	✓	✓	✓	✓	2	8,26 €	10,00 €

[ SANDWICH ]	Sandwich	Tranche de cake	Boisson au jus	Fruit	Prix p.p. HTVA	Prix p.p. TTC
Little	3	✓	✓	✓	5,36 €	6,00 €
Big	3	✓	✓	✓	9,83 €	10,00 €

[ FORFAIT BOISSONS ]	Café	Thé	Eau	Jus	Boissons	Ouvres	Chips	Zakouski	Prix p.p. HTVA	Prix p.p. TTC
Sans alcool	✓	✓	✓	✓	✓	✓	✓	✓	7,44 €	9,00 €
Avec alcool	✓	✓	✓	✓	3	✓	✓	✓	10,74 €	13,00 €
Cocktail simple	-	-	-	-	2	✓	✓	✓	9,09 €	10,00 €
Cocktail full	-	-	-	-	2	✓	✓	✓	13,22 €	16,00 €

Amazone vzw asbl - Yverdon (Suisse) 2023  
+41 21 221 18 09 - catering@amazone.be

Faites vos dons au "Fonds des amies d'Amazone"  
BIC: 0002.8847.9211

# 05 RESTAURANT AMAZONE



Le Restaurant Amazone propose une cuisine variée à base de produits frais, locaux et bio. À déguster à l'intérieur dans un cadre néo-classique ou en terrasse, entre fleurs et potager. Petit-déjeuner, brunch et lunch, sans oublier notre service de catering. En mangeant chez nous, vous soutenez la Maison Amazone dans laquelle cohabitent plus de 20 asbl, toutes actives dans l'égalité des genres. Vous favorisez aussi un projet d'insertion socio-professionnelle.

Le restaurant contribue à faire d'Amazone une maison ouverte et accessible. Toutefois, la rentabilité du restaurant est limitée par ses heures d'ouverture restreintes et le peu de possibilité de promotion. Le restaurant est qualifié de restaurant d'économie sociale depuis l'obtention en 2014 de la subvention de la Région de Bruxelles-Capitale. Cette subvention soutient plus précisément le travail de réinsertion socioprofessionnelle mené non seulement au sein du restaurant et du centre de congrès, mais aussi dans l'équipe d'accueil et d'entretien de l'ensemble du bâtiment.

En 2022, le restaurant d'économie sociale d'Amazone a continué à contribuer à son rayonnement et à son ouverture vers l'extérieur, par le biais de réservations de groupes externes, des associations habitantes et des événements de l'asbl.

# 05 RESTAURANT AMAZONE

## Goodfood.brussels



Au mois de mai 2022, Bruxelles Environnement et les membres du jury ont octroyé le label Good Food avec trois toques au Restaurant Amazone. C'est une toque de plus qu'en 2019, ce dont nous sommes très fièr.e.s. Le label Good Food vise à mettre en avant la restauration locale, durable, privilégiant le circuit court, les produits bio et de saison.



# 06 PÔLE PROJETS & COMMUNICATION

## Le Centre d'information

En novembre 2022, notre nouvelle responsable du centre d'information et de documentation a défini un plan opérationnel du centre et a commencé à le mettre en pratique.

Les objectifs de ce plan étaient les suivants:

### 01

#### Dresser l'inventaire de l'ensemble de la collection

Un stagiaire a été engagé à cet effet, ce qui a permis de commencer le travail qui sera poursuivi en 2023.

### 02

#### Nouvelles lignes directrices pour la collecte

Après la réalisation de l'inventaire complet, il convient de mettre l'accent sur la littérature grise et de ne pas conserver les documents datant de plus de 10 ans.

### 03

#### Tri des documents

L'inventaire sera ensuite utilisé pour trier les documents. Les documents qui ne sont pas conformes aux règles établies seront transférés aux autorités, archives ou organisations appropriées.

### 04

#### Réduction de la collection physique à un minimum absolu

Au vu de l'importance croissante des données numériques, Amazone limitera sa collection physique aux ouvrages n'étant pas disponibles ou consultables dans notre catalogue en ligne.

### 05

#### Numérisation d'un maximum de documents

Dans les cas où cela est possible (droits), les documents seront numérisés afin d'être consultables en accès libre en format pdf sur le catalogue d'Amazone, ce qui facilitera le recours à nos ressources.

# 06 PÔLE PROJETS & COMMUNICATION

## Projets

### Journées féministes

Amazone se met au service des associations et événements féministes et développe des projets mettant en avant leurs activités.

Dans ce cadre, nous avons organisé avec les associations habitantes un festival féministe qui permet de mieux faire connaître ce travail au grand public ainsi qu'aux autres acteur.ice.s de la société civile. L'un des objectifs de cet événement est notamment d'aller à la rencontre de la multitude d'initiatives féministes qui se développent en dehors des sentiers du militantisme traditionnel.

Notre asbl a développé des partenariats avec les associations de la Maison Amazone et des organisations externes pour des activités ponctuelles tout au long de l'année (voir le détail dans le tableau des actions).

En écho à la synergie présente en nos lieux, nous avons réalisé avec les associations habitantes la première édition d'un festival féministe collaboratif composé d'activités variées (expositions, projections, conférences, workshops, ...). A travers un parcours féministe polymorphe, les "Journées Féministes – Feministische Dagen" ont pour thématique centrale les liens qui unissent la diversité des luttes pour l'égalité des genres et les droits des femmes au cœur de la Maison Amazone depuis plus de 25 ans.



# 06 PÔLE PROJETS & COMMUNICATION

Objectifs du festival:

01

Mettre en lumière la dynamique commune et les multiples actions des associations qui composent la Maison Amazone

02

Inciter aux rencontres et aux échanges des féministes de tous horizons sur leurs multiples travaux en un lieu unique

03

Rassembler et diffuser les idées portées par les associations habitantes auprès de la société civile comme pour le grand public

04

Célébrer annuellement la rentrée féministe associative de la Maison Amazone, aux côtés d'autres initiatives bruxelloise en faveur de l'égalité des genres





# 06 PÔLE PROJETS & COMMUNICATION

## Contenu du festival

Vendredi 23/09

**Lancement du festival avec le vernissage des expositions (Concert de la Patshiva Cie – Choeur de Femmes)**

Jeudi 29/09  
Vendredi 30/09  
Samedi 01/10

**Multitude d'activités proposées par les associations habitantes de la Maison Amazone**

Samedi 01/10

**Journée portes ouvertes et découverte de la Maison Amazone**

Le vernissage des expositions a ouvert les Journées Féministes le vendredi 23 septembre à 17h30 et a été suivi d'une multitude d'activités proposées par les associations habitantes de la Maison, qui se sont déroulées du jeudi 29 septembre au samedi 1er octobre. Ce samedi a pris la forme d'une journée portes ouvertes durant laquelle les visiteur.euse.s ont été invité.e.s à découvrir le travail et les spécificités des diverses associations qui composent la Maison Amazone.

## Prix Art'Mazone

Désireuse de promouvoir le féminisme et l'égalité des genres dans le domaine artistique, Amazone a continué en 2022 à mettre en valeur le travail de femmes artistes par l'organisation d'expositions ou d'événements de présentation (voir le détail dans le tableau des actions). C'est dans la continuité de cette attention féministe et de soutien au milieu artistique qu'Amazone a lancé, grâce au Fonds des Ami.es d'Amazone, un Prix Art'Mazone à destination des étudiant.e.s de deux hautes écoles offrant un bachelier professionnalisant en photographie.

# 06 PÔLE PROJETS & COMMUNICATION

## Evènements

Amazone a à coeur d'initier des projets visant à promouvoir l'égalité des genres et le développement du féminisme.

Ces activités contribuent au développement de l'association et jouent un rôle primordial dans sa reconnaissance comme acteur clé de l'égalité des genres.

Quelques exemples pour l'année 2022:



### **Théâtre de la vie**

Amazone a rencontré le Théâtre de la vie deux fois au cours de l'automne, ce qui a abouti à une relation de partenariat solide avec déjà deux événements autour de l'égalité des genres prévus sur 2023 (projection-débat/expo/représentation de théâtre et un événement concert-rencontre).



### **SIMA**

Amazone a participé aux dynamiques associatives "1001" et "Saint Josse à l'heure des questions de genre", deux initiatives portées par Sima asbl.

# 06 PÔLE PROJETS & COMMUNICATION



## **ATIS: Action, travail, insertion et social**

Amazone collabore avec l'asbl ATIS, issue du CGSLB, pour des visites de groupes à Amazone. Ces visites consistent en une présentation d'Amazone suivi d'un repas au restaurant dans le cadre de l'accompagnement de groupes de mamans solos dans leur insertion socio-professionnelle. "Maman solo, maman boulot" est un projet à travers lequel ATIS asbl travaille sur les différentes problématiques du quotidien des familles monoparentales, avec un focus particulier sur la recherche d'emploi. Ce partenariat a donné lieu à quatre visites sur 2022 et d'autres prévues encore sur 2023.



## **Mères Veilleuses**

Le collectif des Mères Veilleuses est un réseau d'entraide et de solidarité entre mères solos qui développe un plaidoyer s'adressant aux politiques ainsi qu'un soutien psychologique et/ou juridique aux mamans. Amazone a été partenaire d'un projet d'ateliers d'autodéfense juridique pour les mamans solos organisés par les Mères Veilleuses (mise à disposition de notre espace et réduction tarifaire pour le catering). Des réunions ont été organisées pour aborder les différents aspects de la coordination du projet. Des membres de l'équipe d'Amazone étaient présent.e.s pour assurer un soutien logistique dans le cadre des ateliers.

# 06 PÔLE PROJETS & COMMUNICATION



## **Touche Pas A Ma Pote & l'ESA le 75**

Amazone a collaboré avec TPAMP et la Bib Josse lors d'une conférence à l'école supérieure des arts de l'image, le 75 pour "75 en tous les genres" et l'organisation d'une formation Stand Up pour les associations habitantes, le personnel et le public d'Amazone.



## **Associations féministes partenaires de "Septembre Féministe"**

Amazone a initié "Septembre Féministe" avec d'autres collectifs engagés et a participé aux réunions collectives de préparation de la brochure agenda.

# 06 PÔLE PROJETS & COMMUNICATION

## Expositions



### Exposition Archéo-sexisme par Paye Ta Truelle

*Du 20/01 au 20/04*

L'Université des Femmes et Amazone, en partenariat avec Paye ta Truelle (projet de lutte pour l'égalité et la diversité en archéologie) ont accueilli l'exposition Archéo-Sexisme à la Maison Amazone.

Co-organisée par le projet Paye ta Truelle et l'association Archéo-Éthique, avec le soutien de l'Agence wallonne du Patrimoine, l'exposition Archéo-Sexisme est une exposition itinérante de témoignages illustrés sur les discriminations en archéologie, du sexisme majoritairement mais également du racisme, de l'homophobie et de la transphobie.

La soirée de vernissage a eu lieu le 20/01 avec une introduction et présentation de l'exposition par Laura Mary, archéologue fondatrice de Paye ta Truelle ainsi qu'une conférence sur les problématiques du sexisme dans les interprétations archéologiques et une présentation de la publication "Archéologie du genre. Construction sociale des identités et culture matérielle", par Isabelle Algrain, archéologue membre du collectif Paye ta truelle.



# 06 PÔLE PROJETS & COMMUNICATION



*Du 23/09 au 01/10*

## **Exposition organisée par AWSA-be, “PhotoVoice”**

Ce projet vise à soutenir des femmes issues de l’immigration à faire respecter leurs droits sexuels et affectifs grâce à la méthodologie du PhotoVoice. Il s’agit d’une recherche-action participative et une méthode d’empouvoirement basée sur l’utilisation de la photographie comme outil de communication et de changement social.

## **Exposition organisée par le CFEP, “J’existe”**

C’est le titre que les participantes aux ateliers de l’égalité et la citoyenneté du CFEP ont choisi pour cette exposition qui regroupe des photos réalisées par elles-mêmes dans le cadre d’un projet collectif autour de la thématique des “Etrangers à Bruxelles”.

## **Exposition organisée par l’asbl La Voix des Femmes, membre du réseau de l’association habitante European Network of Migrant Women “Mon Corps, mes Droits”**

L’exposition regroupait 12 photos qui sont le résultat d’ateliers portant sur les droits des femmes, les inégalités, les droits sexuels et reproductifs et les violences fondées sur le genre. Après avoir partagé leurs expériences, les femmes ont réalisé collectivement des affiches reprenant les droits qui leur semblaient les plus importants à défendre.



# 06 PÔLE PROJETS & COMMUNICATION

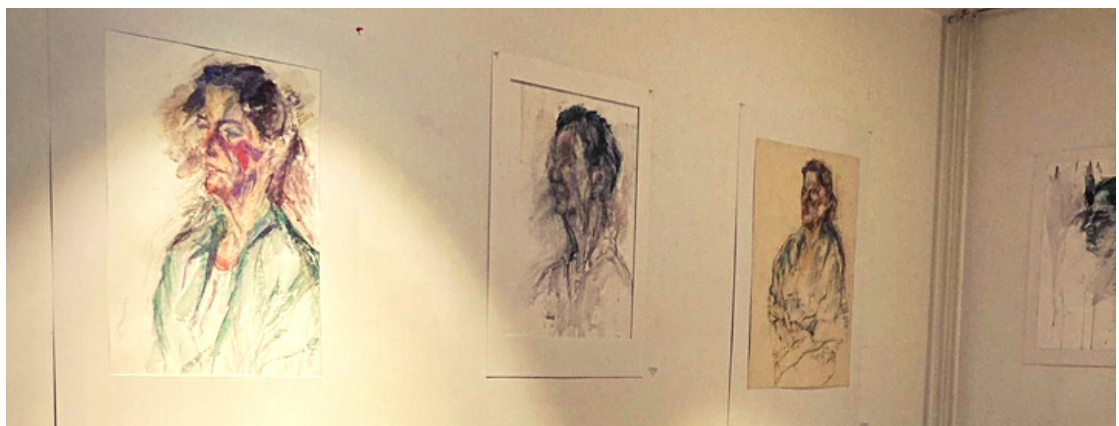


*Du 27/10 au 15/12*

## **Exposition d'Inge Van der Stighelen**

À l'occasion de son départ en pension, Inge Van der Stighelen a exposé à Amazone une sélection d'œuvres qui s'inscrivent dans la thématique d'Amazone: la peinture Meiramgul, la petite Amazone, un essai de logo et une esquisse préparant la série AmIS, Amazone Information System.

L'exposition comprend également des portraits et des figures féminines et se compose d'une quarantaine d'esquisses, de dessins et de peintures réalisées entre 1975 et 2022, principalement au sein de l'Académie des Beaux-Arts de Turnhout. Inge Van der Stighelen a commencé sa carrière au Vrouwenraad en 1992 et a fait partie du personnel du centre de documentation de Amazone de 1998 à 2022.



# 06 PÔLE PROJETS & COMMUNICATION

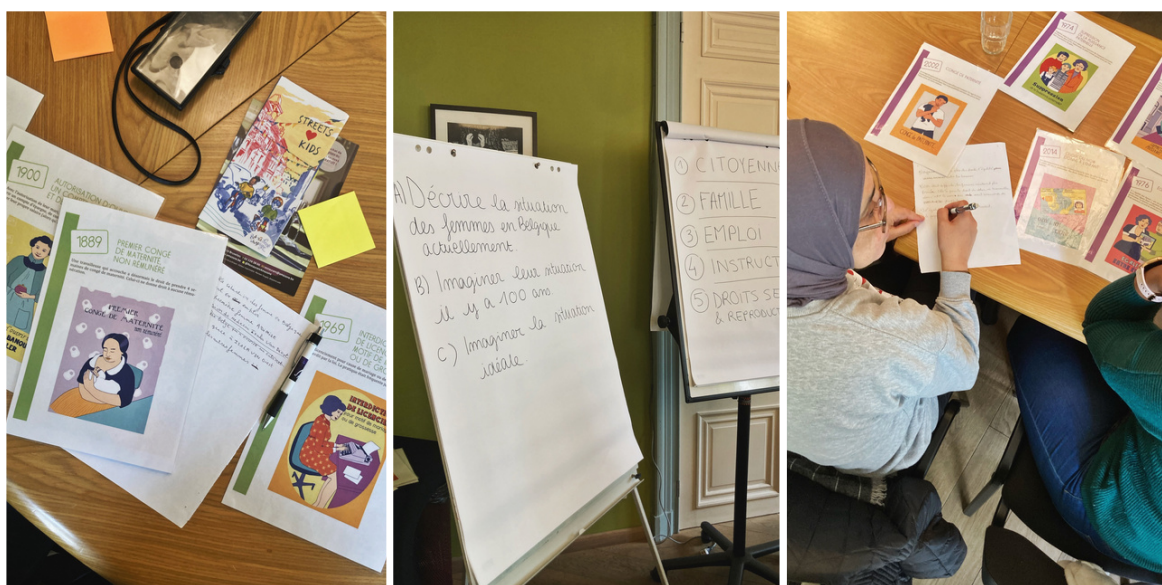
## Communication

En 2022, Amazone a continué son travail de communication de différentes manières: réseaux sociaux, mailing, site web, supports de sensibilisation et de promotion...

## Animation

Depuis 2021, l'équipe d'Amazone intervient fréquemment pour des activités de sensibilisation et d'animation auprès de différents publics sur des sujets liés au féminisme et à l'égalité des genres (classes de FLE/Alpha, jeune public et écoles, secteur professionnel, asbl...). Des présentations de la structure d'Amazone peuvent également être réalisées sur demande, in-situ mais aussi à l'extérieur. Nous faisons des animations sur mesure, basées sur le public et la demande.

Nos interventions s'appuient sur les outils d'éducation permanente développés par Culture et santé (ex: Vive Olympe!) ainsi que sur des supports dont Amazone a participé au développement (MOOC act against sexist violence / sexism at work). Les tarifs de ces prestations d'animation sont disponibles sur demande par mail à [info@amazone.be](mailto:info@amazone.be).





# POUR ALLER + LOIN

## Réseaux

Amazone est membre du Conseil bruxellois à l'égalité entre les femmes et les hommes (CEFH) et de l'Assemblée pour les droits des femmes de la Fédération Wallonie- Bruxelles (Alter Égales).

## Quelques chiffres

**3**

réunions de l'AG

**11**

réunions de l'OA

**12**

plans de trésorerie

**13**

réunions internes

**136**

heures de formation pour le personnel en insertion

**234**

**heures**

de formation pour le personnel payroll (fixe)

**10**

**ateliers**

de présentation et sensibilisation à l'égalité des genres

**3**

**réunions**

organisées avec le CPAS

**100.000**

visiteur.euse.s sur le site web en moyenne par an

**18.900**

visites en moyenne sur le site par mois

**+260**

nouvelles.aux abonné.e.s sur Facebook

**+210**

nouvelles.aux abonné.e.s sur Instagram

# POUR ALLER + LOIN

## Fonds des Ami.es d'Amazone

Votre soutien financier, quel qu'il soit, aidera Amazone à poursuivre son travail. En donnant au Fonds des Ami.es d'Amazone, vous soutenez notre asbl et son engagement pour l'égalité des genres.

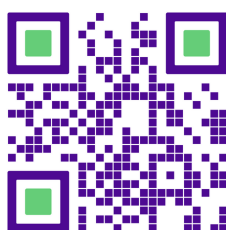
Dons, legs ou subventions ne seront utilisés que pour financer les projets de l'organisation. Les donatrices et donateurs reçoivent une attestation fiscale de la Fondation Roi Baudouin pour les dons à partir de 40 euros, ce qui leur donne droit à une réduction d'impôt.

Grâce à la bonne réputation de la Fondation Roi Baudouin, vous pouvez donner en pleine confiance et être sûr.e que votre don ira aux projets de l'organisation. De cette façon, vous servez l'intérêt public au maximum.

La Fondation prévoit que les membres suivent un code d'éthique, mis au point par l'association pour l'éthique dans la collecte de fonds.

Si vous souhaitez faire de notre asbl un des bénéficiaires figurant sur votre testament, veuillez utiliser les informations suivantes :

**AMAZONE ASBL  
RUE DU MÉRIDIEEN 10  
1210 BRUXELLES  
NUMÉRO D'ENTREPRISE : 0455.555.451**



# REMERCIEMENTS

## Professionnel.les et particulier.ères

Amazone souhaite remercier l'ensemble des personnes qui lui permettent de continuer d'exister. Que ces personnes soient des client.es venant profiter d'un repas au restaurant, des personnes venant assister à nos expositions, projections, conférences et autres évènements féministes, des partenaires avec qui nous collaborons, des associations clientes du centre de congrès, des étudiant.e.s ayant fait leur stage à nos côtés, notre équipe, les associations habitantes, les donateur.rice.s ...

Merci pour votre soutien continu envers nos efforts pour contribuer à l'égalité de genre!

## Inge Van der Stighelen

Amazone tient à remercier notre collègue Inge, qui a travaillé au sein d'Amazone dès sa création. En tant que responsable du centre d'information, elle a été un pilier de notre organisation, apportant une expertise inestimable dans la collecte, la préservation et le partage des connaissances liées aux droits des femmes.

Le départ en retraite bien mérité de notre collègue marque la fin d'une ère, mais nous sommes convaincu.e.s que son héritage continuera d'inspirer notre organisation.

## IEFH

Amazone tient tout particulièrement à remercier l'Institut pour l'égalité des femmes et des hommes, qui lui octroie un soutien financier annuel lui permettant de mener ses missions à bien.









vzw AMAZONE asbl

Rue du Méridien 10, 1210 Bruxelles

02 229 38 00

[www.amazone.be](http://www.amazone.be)

[info@amazone.be](mailto:info@amazone.be)