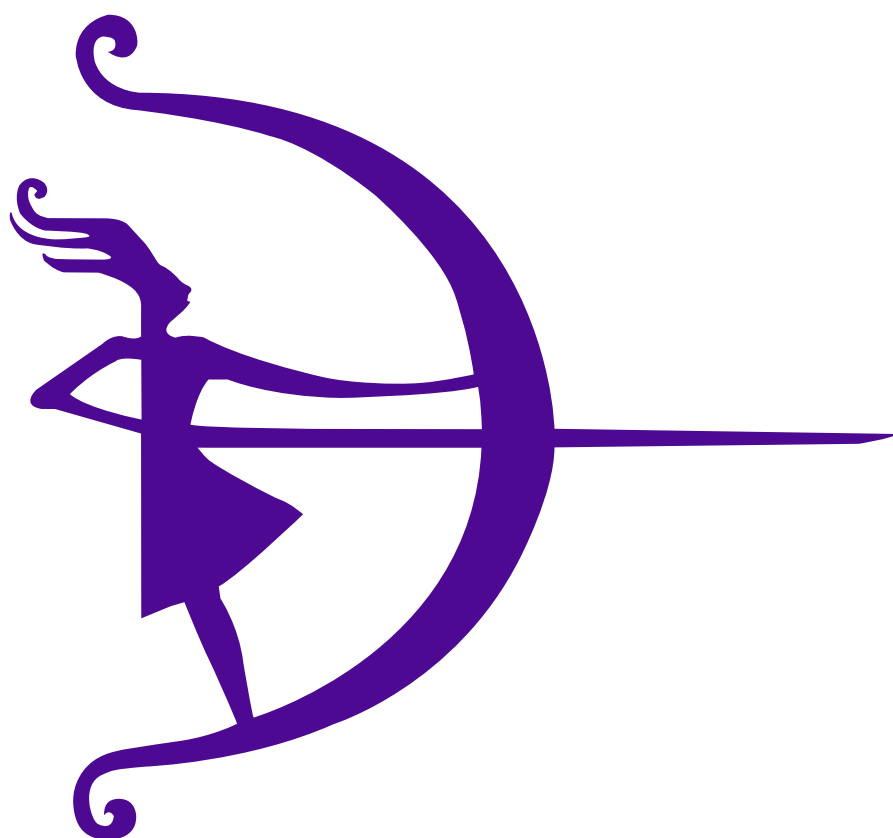


2024

RAPPORT ANNUEL

AMAZONE ASBL





vzw **AMAZONE** asbl

SOMMAIRE

Mot de la Directrice

01 À propos

- L'équipe d'Amazone
- Inclusion par l'emploi
- Organes d'administration
- Notre histoire
- Missions et valeurs

02 Communauté

- La Maison Amazone et ses Habitantes
- Jardin d'Amazone
- Les partenaires
- Ancrage local
- Ami·es d'Amazone

03 Bâtiment

04 Centre de congrès

05 Restaurant Amazone

06 Pôle projets et communication

- Le centre de ressources
- Projets
- Expositions
- Évènements
- Communication
- Animation

07 Pour aller + loin

- Réseaux
- Quelques chiffres
- Soutien (IEFH, remerciements, Fonds des Ami·es)
- Annexes

MOT DE LA DIRECTRICE

2024 a été une année fructueuse pour Amazone. Nous avons continué sur notre lancée de l'année précédente en solidifiant nos piliers que sont la maison d'associations, le centre de congrès et l'Horeca. Une gestion dynamique de l'association a permis d'optimiser ce lieu de convergence, de réunion et de soutien qu'est Amazone pour les organisations qui luttent pour l'égalité des genres.

Concernant les infrastructures, nous avons rénové notre entrée et notre cour intérieure, implémenté un tout nouveau coworking ouvert aux personnes FINTA et continué à rafraîchir, petit à petit, les locaux de certaines associations habitantes.

Nous avons poursuivi notre professionnalisation dans le traitement des demandes pour le centre de congrès, le restaurant et le service de catering, ce qui nous a permis d'obtenir des résultats aussi positifs qu'avant la crise du Covid.

Nous avons renouvelé nos mandats pour des périodes de cinq ans, en tant que maison d'associations et d'entreprise d'insertion sociale, et obtenu le label Kids Friendly qui récompense les structures qui s'investissent dans l'accueil des familles avec enfant(s), et plus particulièrement des familles monoparentales, contribuant ainsi à une société plus inclusive.

Amazone a également obtenu le Prix Yvonne Jospa pour la promotion de la diversité et de l'inclusion octroyé par l'asbl MRAX et equal.brussels.

Grâce au soutien d'une étudiante en master genre, une stratégie de mise en place d'un safe space FINTA a été établie. Amazone a également adhéré à la plateforme Fat Friendly pour lutter contre la grossophobie.

En dehors du soutien habituel qu'Amazone apporte aux associations par le biais de formations régulières portant notamment sur la création ou la gestion d'asbl, l'association a porté une attention particulière aux accompagnements personnalisés, en priorité pour les associations qui rencontraient d'importantes difficultés en matière de gestion.

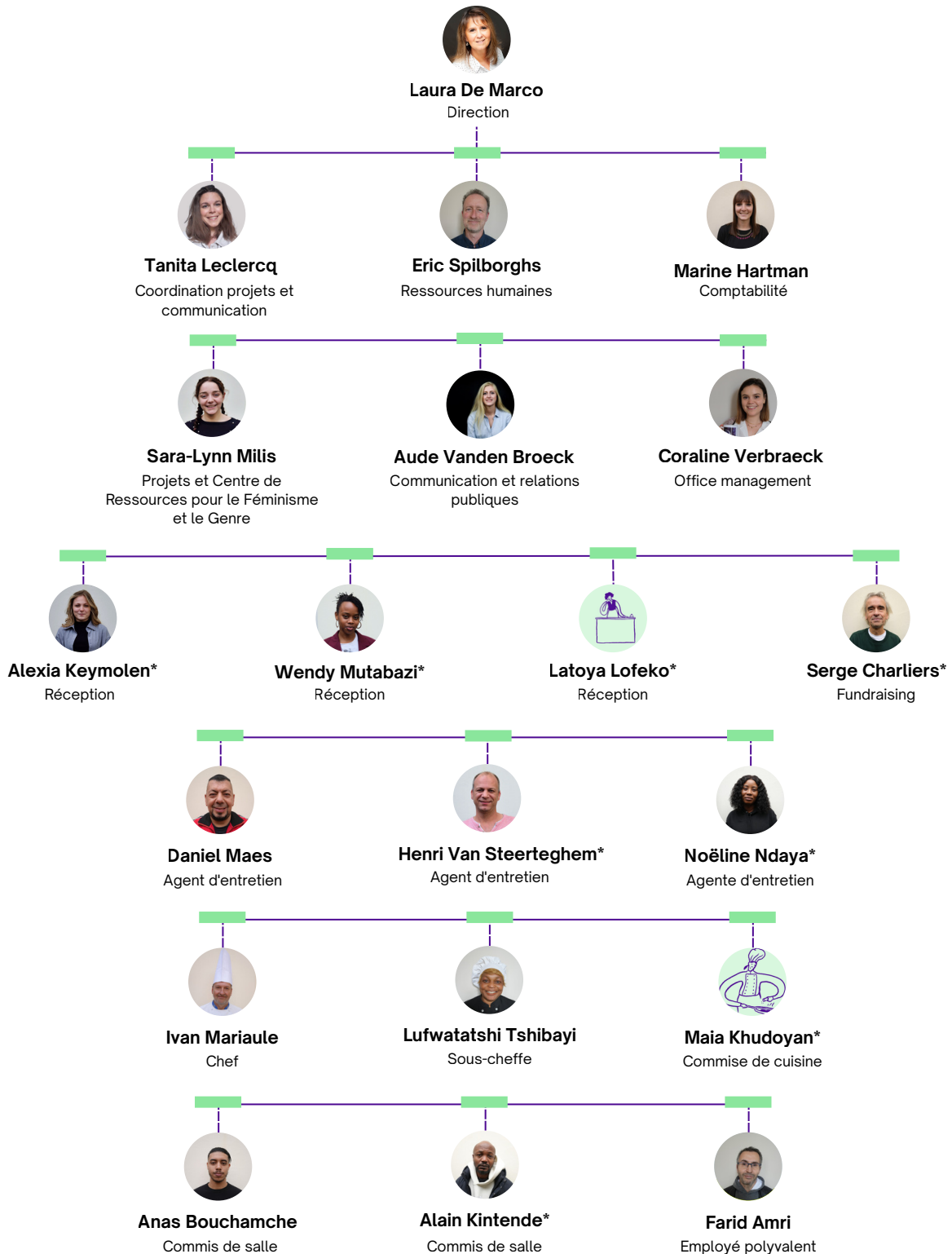
Les Amazone Thursdays ont continué à rassembler les acteur·rices de l'égalité des genres à travers des conférences-débats, projections, concerts, vernissages, ateliers et formations, offrant ainsi de riches moments d'échange et de réflexion.

Fières de ces accomplissements, l'équipe d'Amazone et moi-même abordons cette nouvelle année avec un élan renouvelé, prêtes à poursuivre notre mission en restant à l'écoute des associations œuvrant pour l'égalité des genres et en adaptant nos formes de soutien à leurs besoins en constante évolution.

Laura De Marco

01 À PROPOS

L'équipe d'Amazone



Légende

*Article/Artikel 60

01 À PROPOS



L'équipe d'Amazone est complexe. Elle se répartit en deux commissions paritaires pour lesquelles les conditions liées à la gestion du personnel sont différentes. La mission d'insertion socioprofessionnelle qu'Amazone assure implique une rotation proportionnellement importante. Le recrutement et la formation sont continus. Le fonctionnement du restaurant d'Amazone implique également une organisation qui lui est propre. S'ajoute à cela l'équipe nécessaire aux tâches administratives et à la réalisation des missions d'Amazone.

Le défi pour le responsable du personnel reste, cette année encore, la recherche permanente de candidat·es en insertion permettant de garder le quota requis annuellement.

Inclusion par l'emploi

Amazone a poursuivi son programme d'insertion socioprofessionnelle grâce au contact continu avec Actiris et six CPAS des régions bruxelloise et flamande. Ce programme offre une formation sur le terrain et un encadrement spécifique aux membres de l'équipe en insertion. Les agréments en Entreprise sociale et démocratique (ESD) et en Entreprise sociale de mise au travail (ESMI) ont été renouvelés en 2024.

Le responsable des ressources humaines a par ailleurs suivi une formation sur le cadre légal du volontariat afin qu'Amazone soit mieux outillée en cas de collaboration bénévole.

L'équipe de projets et communication a retravaillé le support de présentation de la structure d'Amazone réalisé en 2022 afin de le rendre plus accessible pour les nouveaux et nouvelles travailleur·euses. Du temps est dégagé à chaque début de contrat afin de le parcourir en profondeur.

01 À PROPOS

Organe d'administration /Assemblée générale

Ait Baala Latifa
Asselmans Mélanie
Benhabib Djemila
Darbroudi Jocelyn
Debast Nathalie
Dekempeneer Helga
De la Pena Marcela
De Mahieu Béatrice
De Troy Colette
Devos Dominique
Eloy Valérie
Francoz Anna
Hubert Agnès
Horemans Charlotte

Kazadi Gladys
Lefrancq Véronique
Lootvoet Valérie
Malek Fery
Nicol Wendy
Pernot Annemie
Plasschaert Lien
Plateau Nadine
Straetemans Christel
Tanghe Valérie
Umuhoza Solange
Vandorpe Sandra
Van Gool Rita
Vermeiren Marie



M. Vermeiren, C. Straetemans, V. Tanghe, J. Darbroudi et A. Francoz

Notre histoire

Amazone a été fondée en 1995 par Miet Smet, alors ministre et secrétaire d'État, chargée de la politique d'égalité des chances entre les femmes et les hommes. L'objectif était de fournir une infrastructure à divers groupes de femmes qui, à l'époque, manquaient d'un lieu pour se développer au sein d'une communauté partageant les mêmes valeurs. La visée du projet n'était pas seulement de fournir un meilleur lieu de travail et une infrastructure plus favorable aux organisations de femmes, mais aussi de créer un lieu de rencontre et de mise en réseau.

L'idée d'Amazone était donc tout à fait novatrice pour l'époque. Pour la première fois, des associations de femmes très diverses se retrouvaient sous un même toit. Amazone rassemblait des organisations faitières telles que des conseils de femmes, des organisations dédiées à la recherche et la diffusion de dossiers et de points de vue féministes, des associations ayant une thématique spécifique, des associations traditionnelles, etc. C'était également la première réunion d'organisations flamandes, bruxelloises et wallonnes.



01 À PROPOS

Le bâtiment qui héberge Amazone et ses associations (que nous appelons Habitantes) est situé 10 rue du Méridien et peut se targuer d'une histoire riche. Il a été tour à tour un ministère, une école et un hôtel particulier. Le slogan « Carrefour de l'égalité des genres » reflète notre emplacement à Saint-Josse-ten-Noode, au croisement des rues du Méridien, de l'Union et de Brialmont. Il symbolise également notre rôle central en tant que point de convergence entre les associations de femmes*, le milieu académique, la société civile et la sphère politique, ainsi qu'entre les communautés francophone et néerlandophone de Belgique.

Nous intégrons également le concept de « pensée croisée » dans notre approche, en appliquant l'intersectionnalité liée au genre dans notre idéologie et notre pratique.

Chez Amazone, nous accueillons chaleureusement toutes celles et ceux qui s'engagent pour l'égalité des genres et des chances, qu'il s'agisse de membres de mouvements féministes et de femmes, représentant-es de la société civile ou individus de tous horizons. Nous croyons fermement que l'égalité des genres concerne chacun-e, et non pas seulement les femmes.

Femmes*: nous nous référons à toute personne qui se reconnaît sous cette appellation et soutenons que chaque personne est libre de définir elle-même son identité de genre.



01 À PROPOS

Mission et valeurs

Amazone est une organisation dédiée aux femmes* ainsi qu'aux associations et personnes qui en portent les luttes. Lieu dynamique de rencontre et de sensibilisation, notre organisation suit de près les mouvements féministes en Belgique et participe à la création de liens sociaux, culturels et professionnels pour la promotion de l'égalité des genres. Nous disposons également d'un restaurant d'insertion socioprofessionnelle et d'un centre de congrès. À côté de cela, Amazone possède un centre de ressources et est à l'initiative de projets et événements variés.

Amazone promeut un féminisme intersectionnel, qui prend en compte les nombreuses discriminations supplémentaires (en plus du sexisme) dont sont victimes les personnes sexisées (racisme, validisme, LGBTQIA+phobie, classisme, grossophobie, etc.). En constante quête d'amélioration, l'équipe d'Amazone reste à l'écoute de toute recommandation ou suggestion à ce sujet de la part des acteur·rices et personnes concerné·es.



02 COMMUNAUTÉ

La Maison Amazone et ses Habitantes



Au 10 rue du Méridien, différentes formules sont proposées en fonction des besoins des organisations. Certaines ont établi leurs bureaux de manière permanente, d'autres partagent un bureau et travaillent dans la Maison Amazone une ou plusieurs fois par semaine. Il est également possible d'y avoir uniquement une adresse postale.

En 2024, Amazone a poursuivi son rôle de maison d'associations féministes en offrant un accompagnement sur mesure aux associations résidentes et domiciliées, avec l'objectif de leur permettre de se recentrer sur leurs missions essentielles.



02 COMMUNAUTÉ

Les bureaux partagés ont été optimisés grâce à la mise en place d'un forfait permettant la réservation hebdomadaire d'une salle de réunion aux mêmes horaires, facilitant ainsi l'organisation des réunions d'équipe. À la suite d'une demande des Habitantes en 2023, un nouvel espace de coworking réservé aux personnes FINTA a vu le jour. Le studio d'enregistrement a quant à lui été mis à disposition pour des interviews et entretiens individuels, dans une ambiance intimiste et chaleureuse.

Les associations domiciliées qui ne sont pas nécessairement présentes sur place ont cette année été davantage impliquées à la vie de la Maison. Elles sont désormais invitées à participer au lunch mensuel des Habitantes qui a lieu chaque deuxième mardi du mois, et leurs événements sont aussi relayés via les canaux de communication d'Amazone, notamment à travers la newsletter mensuelle.

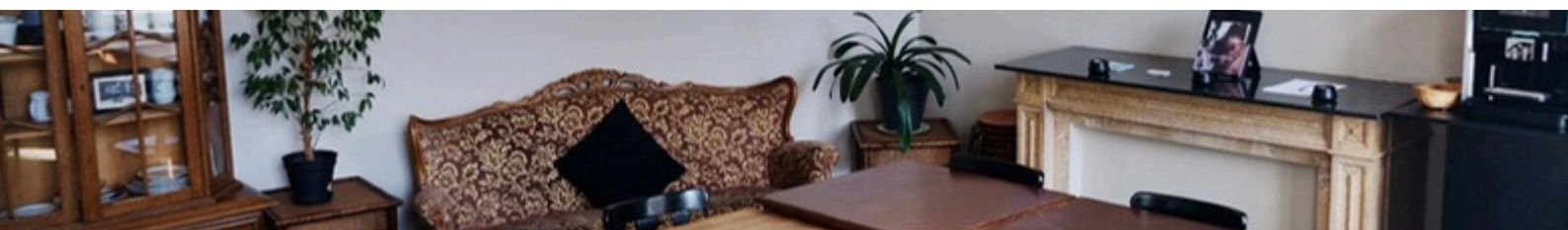
Pour soutenir la gestion quotidienne des associations, Amazone a organisé des achats groupés pour les Habitantes, permettant notamment l'approvisionnement en bouteilles d'eau, fruits et lait.

Un soutien spécifique a par ailleurs été apporté aux associations au niveau informatique. Les anciennes imprimantes ont été remplacées par des modèles multifonctions permettant l'impression en A3 et en couleur. L'Université des Femmes a été accompagnée dans sa migration vers Microsoft 365. L'asbl Sophia a quant à elle été soutenue dans l'optimisation de son infrastructure informatique.

Amazone a aussi organisé, en collaboration avec l'asbl Statuts Collectifs, quatre ateliers ouverts à toute personne intéressée dans l'accompagnement pour la création d'asbl et les démarches administratives connexes : publications au moniteur, démarches en ligne, etc.

Formations et accompagnements

En 2024, plusieurs formations ont été mutualisées au bénéfice des Habitantes dont deux sessions d'archivage proposées avec le Carhif, un atelier d'écriture inclusive qui a permis de co-construire une charte trilingue disponible sur notre site web, et un atelier d'autodéfense féministe ("Résister à l'antiféminisme") animé par l'asbl Garance pour une dizaine de participantes issues des associations de la Maison.



02 COMMUNAUTÉ

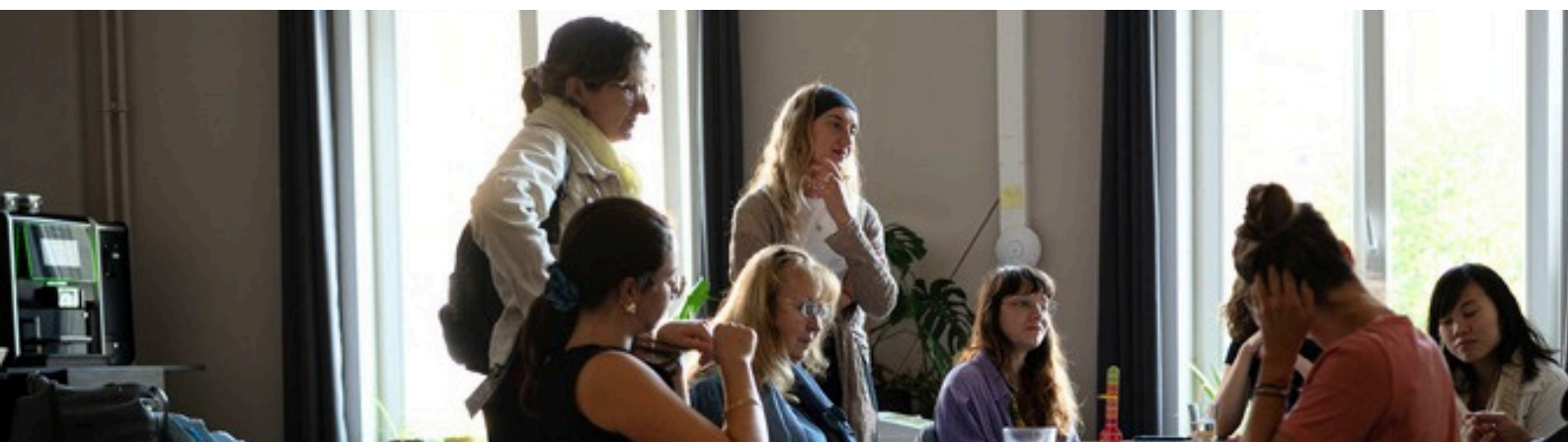
Des accompagnements personnalisés ont également été dispensés selon les besoins des associations, notamment en matière de conseil stratégique, appui juridique, gestion RH, finances, communication et outils numériques. Parmi les exemples concrets, on peut citer l'aide apportée aux Mères Veilleuses au niveau RH, l'appui à l'Université des Femmes pour la gestion financière et du personnel, l'accompagnement du collectif MMF pour établir des listes électorales et organiser une réunion de sensibilisation, ainsi que le soutien au CFFB pour le recensement des candidat·es élu·es après les élections. Une fois ces missions finalisées, les apprentissages ont été partagés avec toutes les associations habitantes, favorisant ainsi l'échange de bonnes pratiques.

Moments de rencontre

Comme chaque année, deux réunions entre la Maison Amazone et ses associations habitantes ont été organisées en mai et en décembre afin de faire le point et échanger sur les différentes attentes et les services disponibles. Une enquête annuelle de satisfaction a été menée en novembre et les résultats, communiqués en décembre, ont montré une appréciation globalement positive, tout en soulignant quelques points d'amélioration. Plusieurs sondages ont aussi été réalisés sur des thématiques concrètes comme l'implantation de toilettes non genrées ou l'organisation d'activités sportives et de bien-être.

Des rencontres individuelles ont été organisées pour répondre à certains besoins plus ciblés. L'Université des Femmes, le CFFB et l'UFA ont ainsi bénéficié d'un soutien spécifique face à certaines difficultés et l'asbl Des Mères Veilleuses a reçu une solution d'hébergement temporaire pour sa permanence destinée aux familles monoparentales. Un soutien logistique et en communication a aussi été offert à plusieurs collectifs dont MMF, Féministe Toi-Même! et Mirabal.

Afin de maintenir le contact, favoriser le réseautage et renforcer la dynamique collective, l'équipe d'Amazone a organisé diverses occasions de rencontre entre les Habitantes, que ce soit au détour d'un verre ou d'un dîner.



02 COMMUNAUTÉ

Jardin d'Amazone

En juin 2024, Amazone a ouvert les portes de son jardin dans le cadre de Garden Tales, un projet mené par le CIVA. Cet événement unique et gratuit invitait le public à franchir les portillons des jardins bruxellois pour explorer des univers particuliers et redécouvrir les parcs de la capitale.

Tout au long de l'année, le jardin a également continué à jouer un rôle central dans la vie du quartier grâce au projet "Jardin ouvert", initié en 2018 par l'asbl Fabrik dans un questionnement sur ce qui peut faire soin dans des quartiers denses, aux logements souvent exigus et dégradés, aux conditions socio-économiques difficiles, soumis à des inégalités environnementales et d'accès aux soins, manquant d'espaces verts et de lieux de rencontre et de ressourcement.

Désormais porté par le réseau des Guides Potager, le projet envisage le jardin comme un lieu "laboratoire", ainsi qu'un vecteur de bien-être et de santé physique, sociale et mentale. Tous les mercredis après-midi, habitant·es du quartier, groupes associatifs, travailleur·euses et patient·es, notamment de l'hôpital psychiatrique Helix, sont invité·es à venir jardiner, échanger et se ressourcer. Grâce à leurs soins, le jardin propose une grande diversité d'aménagements dont des arbres fruitiers, un potager, des plantes médicinales, une faune locale, un compost de quartier et un système de récupération d'eau mis en place par la Maison Amazone. Il contribue à faire de notre lieu un espace d'accueil, de bien-être et de lien social.



Retrouvez plus d'informations sur les Guides Potager

[ICI](#)



02 COMMUNAUTÉ

Les partenaires



RoSa x Université des Femmes

En 2023, Amazone a lancé, en collaboration avec les asbl RoSa et l'Université des Femmes, un partenariat structurel dans le cadre des subventions pluriannuelles octroyées par l'Institut pour l'égalité des femmes et des hommes. La mission prénommée 'Mission 3' se concentre sur la collecte et la mise à disposition de documentation sur l'égalité des genres, avec pour objectif de rendre accessible une collection aussi large que possible, tant sur le plan linguistique que géographique.

Ce partenariat a été poursuivi en 2024, notamment à travers une mise en commun des collections de l'Université des Femmes et d'Amazone, ainsi que par l'organisation d'une journée d'étude commune sur l'impact de l'intelligence artificielle sur le genre.



Féministe Toi-Même !

La Maison Amazone a, cette année encore, renouvelé son partenariat avec la collective Féministe Toi-Même ! Hormis la mise à disposition de salles de réunion pour des rencontres ponctuelles, du temps d'occupation du studio d'enregistrement a été proposé comme récompense pour la·le lauréat·e d'un concours de capsules sonores lancé dans le cadre du festival.



Beehive Enfance et Education

Amazone a mis en place un partenariat avec l'asbl Beehive Enfance et Education et la commune de Saint-Josse afin de renforcer l'autonomie des familles monoparentales à Bruxelles par l'amélioration des compétences des auxiliaires parentales à domicile en vue d'un emploi durable et d'un épanouissement familial.



GAMP

Le GAMP (Groupe d'action qui dénonce le manque de places pour les personnes handicapées de grande dépendance) est un groupe de pression citoyen qui revendique le droit à l'accueil adapté ainsi qu'aux aides spécialisées et à l'inclusion sociale, au même titre que tous·tes les citoyen·nes.

Amazone accueille au sein de son bâtiment un projet de valorisation sociale de Book Box du GAMP dont la gestion est, depuis 2023, effectuée par un groupe de personnes en situation de handicap. Le groupe s'occupe également de l'inventaire et de l'étiquetage des livres de la bibliothèque féministe à l'entrée du bâtiment.

02 COMMUNAUTÉ

Les partenaires



Statuts Collectifs

Statuts Collectifs accompagne les associations dans la rédaction et la publication de leurs statuts au moyen d'une sculptrice de statuts. L'asbl offre également un soutien dans les démarches administratives, compile une documentation sur la loi et la jurisprudence et assiste les associations dans les dépôts au greffe du tribunal de l'entreprise pour publication au Moniteur. Statuts Collectifs et Amazone co-organisent régulièrement des ateliers en accès libre pour les Habitantes de la Maison ainsi que les personnes extérieures.



Bruzelle

Depuis plusieurs années maintenant, nous accompagnons Bruzelle dans sa lutte contre la précarité menstruelle au moyen d'une boîte de collecte de produits tels que des serviettes hygiéniques, des tampons, des protège-slips, etc. Située à l'entrée du bâtiment, il est également possible d'y déposer du tissu qui servira à la confection de trousse de distribution ainsi que des trousse déjà confectionnées.



Wikimedia Belgium

Wikimedia Belgium est un partenaire d'Amazone de longue date. Chaque année, nous unissons nos forces pour organiser un wikithon, au cours duquel nous essayons de compléter ou de créer autant de pages Wikipédia que possible consacrées à des femmes. Cette année, le thème portait sur les modèles féminins dans les TIC, un choix qui n'était pas anodin puisqu'il a été organisé autour du 24 avril, Journée internationale des filles dans les TIC. Grâce à ce genre d'événement, les participant·es apprennent non seulement à utiliser des outils numériques comme Wikipédia, mais nous assurons également une plus grande visibilité des femmes sur Internet. Ce projet sera reconduit en 2025.



ARC

En 2023, Amazone a rejoint le Réseau des Donneries nomades de l'asbl Action et Recherche Culturelles (ARC). ARC est un mouvement d'éducation permanente actif à Bruxelles et en Wallonie qui lutte pour le droit au respect, à la reconnaissance et au développement des pluralités culturelles qui composent notre société et qui vise l'émancipation de tous·tes. Chaque année, la Maison Amazone héberge l'une de ces donneries nomades dans ses locaux, dans une vision d'ancrage local, de lutte contre les inégalités sociales et la fastfashion, ainsi que la création de liens entre les personnes présentes, sans discrimination.

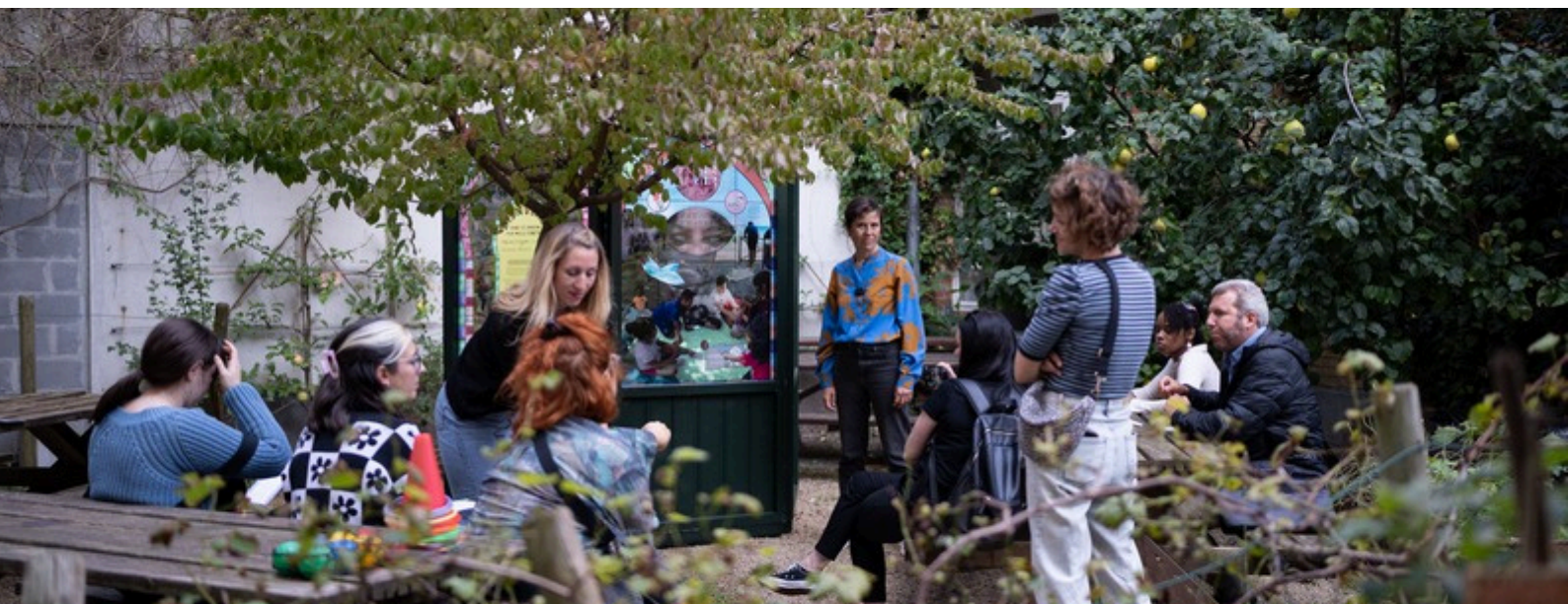
02 COMMUNAUTÉ

La Maison Amazone a également été partenaire de plusieurs associations habitantes pour divers événements. Nous avons notamment apporté un soutien logistique au Vrouwenraad pour ses lunch-débats (sur des thèmes comme l'écart salarial, l'avortement, la gestation pour autrui et les élections communales), son séminaire Women in Digital Strategy et la célébration de leurs 50 ans. Amazone a par ailleurs soutenu l'organisation d'un workshop sur le sexting en collaboration avec le Digital Leadership Institute, a aidé le Carhif pour l'organisation de l'événement des 50 ans de la première maison des femmes et poursuivi son soutien à Elles Tournent dans le cadre du Brussels International Women's Film Festival (BIWFF).

Ancrage local

L'ancrage de la Maison Amazone à Saint-Josse s'est concrétisé par le renforcement des collaborations avec des partenaires locaux dont le Théâtre de la Vie, la bibliothèque et la commune de Saint-Josse, Financité, les réseaux Adès et Guides Potager et les asbl Fabrik, SIMA et Gsara.

Amazone a coorganisé une donnerie nomade avec Action et Recherche Culturelles (ARC) en juin. Celle-ci était précédée d'une récolte de dons vestimentaires et de jouets. Si l'événement s'adresse à tout le monde, Amazone est toujours heureuse d'y retrouver des habitant·es de Saint-Josse-ten-Noode.



02 COMMUNAUTÉ

Ami-es d'Amazone

Amazone dispose d'un fonds hébergé à la Fondation Roi Baudouin. Le fonds des Ami-es d'Amazone relève d'une forme de philanthropie moderne : des ressources privées, financières mais aussi humaines, du temps et des connaissances, sont mises au service de l'association.

Une fois par an, les Ami-es d'Amazone se réunissent autour d'un dîner afin d'échanger sur les perspectives et les enjeux de l'association, l'occasion pour Amazone de se nourrir d'expertises variées et de cultiver un regard nouveau.

Le fonds des Ami-es d'Amazone est aujourd'hui marrainé par Els Van Hoof et Isabelle Durant. Madame la députée Van Hoof a remplacé à cette fonction Miet Smet, ancienne ministre et secrétaire d'État à l'origine du projet de création de notre maison d'associations, décédée le 19 décembre dernier. Nous remercions du fond du cœur Mme Smet pour tout le soutien reçu dès les premiers pas d'Amazone et rendons hommage à son courage et son héritage qui continue de vivre à travers chaque initiative en faveur de l'égalité des genres.



03 BÂTIMENT



Cette année, la Maison Amazone a poursuivi ses efforts d'amélioration de ses infrastructures afin d'offrir un environnement de travail toujours plus adapté, confortable et inclusif aux associations qu'elle héberge. Des stores, rideaux et tapis ont été installés dans les espaces communs et les salles de réunion afin d'en améliorer le confort. Plusieurs bureaux ont été rafraîchis ou réaménagés, notamment ceux occupés par le Carhif, AWSA-Be, l'Université des Femmes et le CFEP. L'asbl Ella a également pu bénéficier d'un réaménagement de ses espaces de stockage, tandis qu'un bureau a été spécialement aménagé pour accueillir le Centre de Jineoloji.

Sur le plan de la gestion à long terme, la Maison Amazone avait entamé des démarches avec la Régie des Bâtiments en vue d'un bail emphytéotique. Le projet n'a toutefois pas pu être concrétisé, ce qui n'a, néanmoins, pas freiné la dynamique d'entretien et d'amélioration continue du bâtiment par l'équipe d'Amazone.

En complément de ces améliorations générales, plusieurs aménagements spécifiques ont été réalisés afin de renforcer l'accessibilité et l'accueil de publics plus diversifiés. Nous avons ainsi procédé à l'installation de toilettes non genrées dans le bâtiment ainsi qu'à l'aménagement d'un espace de jeux et de change accessible sur demande, basé sur les critères du label Kids Friendly obtenu en 2024, qui valorise les structures attentives aux familles, et en particulier les familles monoparentales. L'équipe a par ailleurs constitué une base de données de babysitters mise à disposition des associations habitantes.

La Maison Amazone a adhéré à la plateforme Fat Friendly, et a adapté une partie de son mobilier afin de lutter contre la grossophobie dans ses espaces. Avec ces ajustements, nous espérons garantir à toutes les personnes accueillies un sentiment de confort et de légitimité dans l'usage et le partage des lieux.



04 CENTRE DE CONGRÈS

En 2024, la Maison Amazone a poursuivi la professionnalisation de la gestion de son centre de congrès afin de le rendre toujours plus accessible, inclusif et adapté aux besoins du secteur associatif.

Un nouveau modèle de devis a été instauré pour renforcer la clarté et la transparence de l'offre. La grille tarifaire a été optimisée, en rendant les plages horaires plus flexibles et les prestations plus lisibles. Ce travail a été accompagné de l'automatisation d'un système de suivi de la satisfaction par l'envoi d'e-mails après chaque réservation, permettant de mieux prendre en compte les retours des usagè·es.

Le centre de congrès a comptabilisé 578 réservations en 2024.



05 RESTAURANT AMAZONE



En 2024, le restaurant Amazone a continué à proposer une cuisine durable, saine et accessible à base de produits du potager, bio, équitables et locaux. La carte du restaurant et du service de catering a été repensée pour mieux refléter la diversité des besoins alimentaires et a été adaptée aux allergies, aux intolérances et aux différents régimes alimentaires.

Des brunchs et des petits-déjeuners ont été ajoutés à l'offre existante, accessibles non seulement au restaurant mais également dans les bureaux des associations de la Maison. Une carte spécifique, assortie de tarifs préférentiels, a par ailleurs été créée à destination des Habitantes. Ces dernières ont également eu la possibilité d'utiliser la cuisine pour la préparation de repas communs, dans le cadre d'activités de teambuilding ou de moments informels.

Le restaurant a servi 4.583 couverts en 2024, dont 793 couverts pour les membres des associations habitantes.



06 PÔLE PROJETS & COMMUNICATION

Centre de Ressources pour le Féminisme et le Genre (CRFG)

En 2024, le site Internet de la Maison Amazone a été adapté afin d’y intégrer un agenda des activités féministes. L’équipe y ajoute, à la demande des associations de la Maison ou extérieures, les différents rendez-vous culturels, artistiques et sociaux féministes qui pourraient intéresser le public.

La section “Actualités” du site a été enrichie de contenus sur les journées internationales et des thématiques telles que l’écoféminisme décolonial, les violences conjugales, les droits des femmes en Afghanistan, la visibilité intersexe ou encore la lutte contre la traite des êtres humains.

Des documents stratégiques et diverses ressources sur l’égalité des genres ont été produites et diffusées : une liste des mémorandums féministes pour les élections, les listes des candidat·es et des élu·es aux scrutins régionaux, fédéraux et européens. Un atelier Wikipédia a été organisé en avril en collaboration avec Wikimedia Belgium afin de créer et compléter des articles sur les femmes dans le secteur des technologies de l’information et de la communication (TIC).

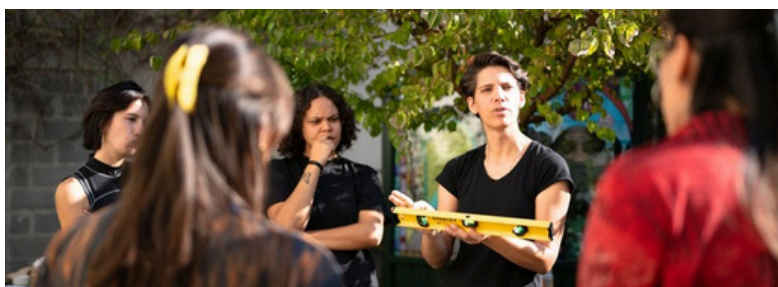
Un podcast a été lancé dans le cadre du projet “Walls to Remember” débuté en 2023 et destiné à visibiliser les femmes et minorités de genre, leurs luttes et héritages locaux à travers des fresques peintes dans différentes villes belges. Après une première fresque réalisée à Gand par Alice Martha, nous avons finalisé la mise en oeuvre du projet avec la création de deux autres fresques bruxelloises peintes par Odile Brée et l’Atelier Ton Piquant.

Le CRFG a par ailleurs organisé la mise en commun de sa base de données avec celles de l’Université des Femmes et a initié une journée sur le *gender data gap* à la fin du mois de novembre. La thématique de l’égalité des genres dans l’intelligence artificielle a également fait l’objet d’une journée d’étude coorganisée avec les asbl RoSa et l’Université des Femmes.

Projets

Tout au long de l’année, la Maison Amazone a poursuivi son engagement pour l’égalité des genres à travers une série d’événements et d’initiatives récurrentes.

Les 19, 20 et 21 septembre ont eu lieu, pour la troisième année consécutive, les “Journées féministes”, un festival féministe subsidié par equal.brussels. Axée cette année sur le thème de l’accès au logement, l’initiative a attiré plus de 370 personnes autour d’activités variées.



06 PÔLE PROJETS & COMMUNICATION

Les Amazone Thursdays ont continué de rassembler le public autour de conférences-débats, de projections, d'ateliers et de rencontres diverses. Nous avons lancé en octobre une série d'arpentages d'oeuvres littéraires féministes en partenariat avec le mouvement Présence et Action Culturelles (PAC). L'intérêt suscité par deux rencontres autour des livres *Chez soi* de Mona Chollet et *Les grandes oubliées* de Titiou Lecoq nous ont encouragés à mettre au point un programme d'arpentages mensuels dès 2025.

L'été a vu s'installer dans le jardin deux guinguettes, à l'occasion de la Fête des Voisins en mai et en compagnie du groupe de musique Peixe e Limão au mois de juin.

En septembre, nous avons organisé un atelier de réparation de vélo avec l'asbl Ride Your Future et l'asbl Garance a, au mois de novembre, animé un atelier d'autodéfense féministe à destination des employées de la Maison ainsi que des associations habitantes. Un marché d'hiver FINTA a également rassemblé en décembre une nouvelle fois le public dans une ambiance festive et chaleureuse autour d'oeuvres artisanales et de chocolat chaud maison.



Nous sommes par ailleurs heureux·ses d'avoir participé à l'inauguration du changement de nom d'une rue à Saint-Josse (rue Marguerite Coppin), demande introduite par notre association en 2023.



06 PÔLE PROJETS & COMMUNICATION

Expositions

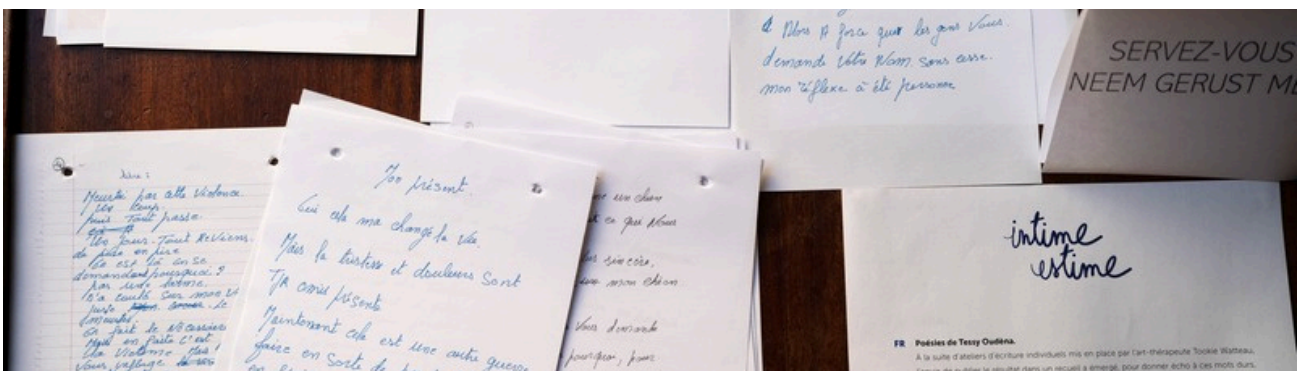
Dix expositions aux thèmes variés ont fait vivre les murs de la Maison Amazone cette année. Repérées lors du marché d'hiver de 2023, les œuvres colorées d'Eliza Lovasoko ont été exposées de janvier à fin février, suivies par *Derrière le rideau*, une installation artistique de Zoé Kamalić sur les mutilations génitales féminines (MGF).

Une collaboration entre Écarlate La Cie, l'asbl AVG-Carhif et Milva Ghenda a permis, entre mars et avril, de présenter l'exposition *The Manx Cat Project*, une réflexion sur le mariage ainsi que la présence et les productions des femmes dans le spectacle vivant.

À l'occasion des 50 ans du Vrouwenraad, une rétrospective a été installée de fin mai à fin août, suivie d'une exposition du European Network of Migrant Women en juin, et de l'expo immersive *Habiter*, un projet du Rassemblement Bruxellois pour le Droit à l'Habitat en septembre.

L'asbl Habitant·es des images a installé la structure *Jardin aux mille fenêtres* dans notre jardin à l'occasion du festival Journées féministes entre août et septembre. Celle-ci a été accompagnée par l'expo *Intime Estime*, proposée par DoucheFLUX.

Aux mois d'octobre et novembre, diverses exposantes se sont installées chez nous dans le cadre du S'Witch'All Festival, avant de laisser la place aux travaux des asbl Eyad et AFBT en décembre.



06 PÔLE PROJETS & COMMUNICATION

Écoutes et projections

Écoute collective *Derrière le rideau* (Zoé Kamalić)

Afin de répondre à l'intérêt suscité par l'installation artistique et journalistique réalisé par Zoé Kamalić au sujet des mutilations génitales féminines, la Maison Amazone a organisé une écoute collective du recueil de témoignages audio récoltés par l'artiste au cours de sa recherche. Cette écoute a été suivie d'un temps d'échange et d'un beau moment de chant spontané.

Projection *Auprès d'elle* (Benjamin Durand et Chiara Giordano)

À l'occasion de la Journée internationale du travail domestique, la Maison Amazone et l'asbl Gsara ont coorganisé la projection de ce documentaire au sujet de trois femmes partageant, jour et nuit, la vie de personnes âgées qui ne peuvent plus rester seules.

Projection *Eviction* (mathilde capone)

Ce long métrage documentaire sur la fin de Parthenais, un espace mythique qui a transformé une décennie de la scène queer montréalaise entre crise du logement et spéculation foncière, faisait partie de la programmation des Journées féministes. La projection a été suivie d'un échange avec le Front Anti-Expulsions.

Projection *De rêves et de parpaings* (Anne-Sophie Birot et Laetitia Douanne)

Projeté lors des Journées féministes également et suivi d'un échange entre la coréalisatrice Laetitia Douanne et l'asbl Elles Tournent, ce film retrace le projet des EnChantières, une association de femmes qui partagent leurs savoirs du bâtiment et se lancent dans la construction de leur propre atelier à Montreuil.

Projection *Sous les coûts* (Gsara asbl et Financité)

Nous avons, à l'occasion de la Journée internationale pour l'élimination des violences à l'égard des femmes, invité le Gsara et Financité à venir présenter leur nouveau documentaire sur les violences économiques, souvent invisibles, et les mécanismes de contrôle et de domination qui les accompagnent.



06 PÔLE PROJETS & COMMUNICATION

Événements

Dîner des Ami·es d'Amazone

Comme chaque année, le Dîner des Ami·es d'Amazone a regroupé autour de la table les représentant·es des mondes associatif, culturel et politique. Cette soirée conviviale est l'occasion de réunir et échanger avec les différent·es acteur·rices de l'égalité des genres en Belgique.

Fête des Voisin·es

Cette année encore, Amazone a ouvert ses portes pour la Fête des Voisin·es en mai, l'occasion parfaite pour faire découvrir le jardin et discuter avec les associations de la Maison et les habitant·es du quartier.

Donnerie nomade

C'est également en juin qu'a eu lieu la donnerie nomade coorganisée avec l'asbl Action et Recherche culturelles (ARC) gérée avec l'aide d'un groupe de volontaires du Service Civil International (SCI). La salle Marie Popelin s'est transformée en magasin éphémère, ouverte à toutes les personnes cherchant à s'équiper gratuitement de vêtements, chaussures, accessoires et produits divers de seconde main. Des rafraîchissements et de quoi manger étaient offerts aux participant·es.

S'Witch'All Festival

C'est à la Maison Amazone que s'est tenue pendant trois jours d'octobre le festival pluridisciplinaire S'Witch'All, ayant pour vocation de mettre en lumière la diversité des artistes FINTA travaillant en Belgique. Entre concerts, performances, expositions, catch féministe, jams et marché artisanal, la première édition de cet événement explosif a été un succès.

Last chance before Xmas

Les fêtes de fin d'année ont été introduites à la Maison par la collective Les Sous-Entendu·e·s et une journée parsemée de point de croix, de bingo drag, de marché de créateur·ices et de stand up.

Drink de fin d'année

Chaque fin d'année, la Maison Amazone invite l'ensemble des membres de ses associations habitantes à se retrouver autour d'un drink de fin d'année. Ce moment convivial permet à toutes les personnes qui font vivre la Maison de se rencontrer dans une ambiance informelle, de célébrer les réalisations des mois écoulés et de renforcer les liens au sein de la communauté avant d'entamer une nouvelle année ensemble.

06 PÔLE PROJETS & COMMUNICATION

Communication et animation

Dans une démarche toujours plus inclusive, les communications de la Maison Amazone ont été revues pour en retirer les références aux fêtes religieuses, à l'image du "Marché d'hiver" remplaçant le traditionnel "Marché de Noël".

Notons aussi que nous avons accompagné une étudiante en master genre dans son mémoire sur les transidentités et la création d'un safe space FINTA au sein d'une maison d'associations féministes. Sa présence durant quelques mois a nourri sa réflexion qui devrait donner lieu en 2025 à un travail de fin d'études sur les pratiques inclusives mises en place dans les espaces partagés. Nous tenons à la remercier pour les échanges riches ainsi que les articles écrits pour le site, et avons hâte de nous inspirer à notre tour des résultats de son travail.

Cette année encore, la Maison Amazone a poursuivi ses activités d'animation. Des sessions participatives ont été organisées tout au long de l'année autour d'outils pédagogiques variés, notamment les jeux *CityConfessions* et *Vive Olympe* ainsi que le guide d'autodéfense produit par l'asbl Des Mères Veilleuses. À travers ces ateliers, les participant·es ont pu réfléchir aux inégalités de genre, aux violences sexistes et aux moyens d'y faire face, dans un cadre d'échange bienveillant et collaboratif.



POUR ALLER + LOIN

Réseaux

Amazone est membre du Conseil bruxellois de l'égalité entre les femmes et les hommes (CEFH) et a renforcé son implication dans des mobilisations féministes par l'adhésion à la Plateforme Féministe contre les Violences Faites aux Femmes (PFVFF) et la plateforme stop-violence.brussels mise sur pied par equal.brussel.

Comme chaque année, nous participons, au sein de la plateforme Mirabal, à la campagne *Mains mauves*, notamment grâce à la mise à disposition de salles de réunion pour les rencontres et l'organisation d'un atelier de création de pancartes en vue de la manifestation. La Maison Amazone était également présente lors de la Journée du féminisme organisée annuellement par Furia.

Quelques chiffres

4

réunions de l'AG

10

réunions de l'OA

9

arrivées dans l'équipe

11

départs de l'équipe

4

formations

5

projets déposés

578

réservations du centre de congrès

57

activités dont 22 pendant les Journées féministes

12

associations ont un bureau privé

4

associations partagent des bureaux

18

associations ont établi leur siège social à Amazone

4.584

couverts servis au restaurant

6.742

followers sur Facebook

2.490

followers sur Instagram

982

abonné-es sur LinkedIn

22

articles publiés sur le site

POUR ALLER + LOIN

Fonds des Ami·es d'Amazone

Votre soutien financier, quel qu'il soit, aidera Amazone à poursuivre son travail. En donnant au Fonds des Ami·es d'Amazone, vous soutenez notre asbl et son engagement pour l'égalité des genres.

Dons, legs ou subventions ne seront utilisés que pour financer les projets de l'organisation. Les donatrices et donateurs reçoivent une attestation fiscale de la Fondation Roi Baudouin pour les dons à partir de 40 euros, ce qui leur donne droit à une réduction d'impôt.

Grâce à la bonne réputation de la Fondation Roi Baudouin, vous pouvez donner en pleine confiance et être sûr·e que votre don ira aux projets de l'organisation. De cette façon, vous servez au maximum l'intérêt public.

La Fondation demande que les associations qui disposent d'un compte de projet considèrent le Code éthique, adopté par l'Association pour une Ethique dans les Récoltes de Fonds (www.vef-aerf.be), comme un minimum.

Si vous souhaitez faire de notre asbl l'un·e des bénéficiaires figurant sur votre testament, veuillez utiliser les informations suivantes :

**AMAZONE ASBL
RUE DU MÉRIDIEEN 10
1210 BRUXELLES
N° D'ENTREPRISE : 0455.555.451**



REMERCIEMENTS

Professionnel·les et particulier·es

Amazone souhaite remercier l'ensemble des personnes qui lui permettent de continuer d'exister. Que ces personnes soient des client·es venant profiter d'un repas au restaurant, des personnes venant assister à nos expositions, projections, conférences et autres évènements féministes, des partenaires avec qui nous collaborons, des associations clientes du centre de congrès, des étudiant·es ayant fait leur stage à nos côtés, notre équipe, les associations habitantes, les donatrices et donateurs...

Merci pour votre soutien continu envers nos efforts pour contribuer à l'égalité des genres !

IEFH

Amazone tient tout particulièrement à remercier l'Institut pour l'égalité des femmes et des hommes, qui lui octroie un soutien financier structurel annuel lui permettant de mener ses missions à bien.



equal.brussels

Amazone remercie equal.brussels pour les subsides octroyés dans le cadre du projet du festival des Journées Féministes. Ces subsides, courant sur 3 ans, nous permettent de reconduire le festival de 2023 à 2025.



Bruxelles Economie et Emploi (ESMI)

Amazone remercie la région de Bruxelles-Capitale pour le soutien financier octroyé aux entreprises sociales en ayant accordé à Amazone le mandat pour développer un programme d'insertion socio-professionnelle.





Rue du Méridien 10, 1210 Bruxelles

02 229 38 00

www.amazone.be

info@amazone.be